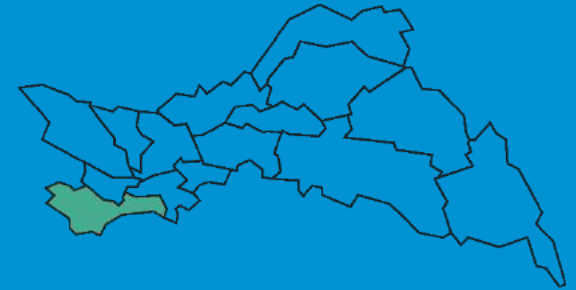


2 décembre 2020

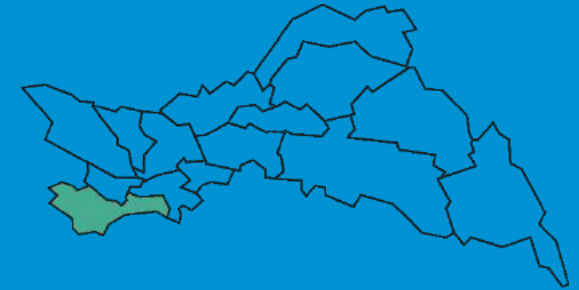
Commission hydrographique Oise-Confluence

SOMMAIRE



- **Contexte**
- **Le PAPI d'intention de la vallée de l'Oise**
- **Les actions du territoire : éléments de connaissances et propositions de la Commission hydrographique**

LE BASSIN DE L'OISE ET LES COMMISSIONS HYDROGRAPHIQUES



Commissions hydrographiques

concerter les acteurs et établir des programmes cohérents

Proposition de programmes d'actions et programmation technique et financière



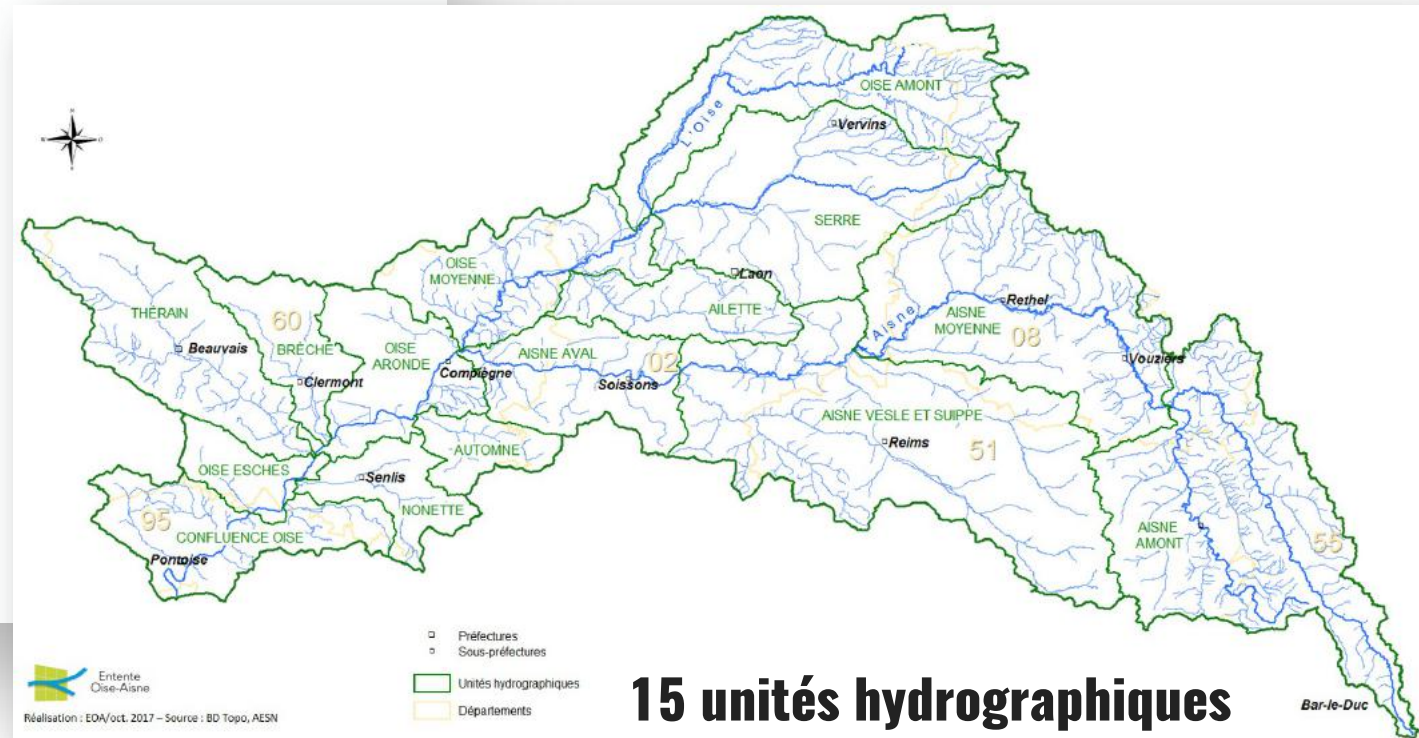
Bureau

Examen des programmes, délégations



Comité syndical

Gouvernance de l'Entente Oise-Aisne



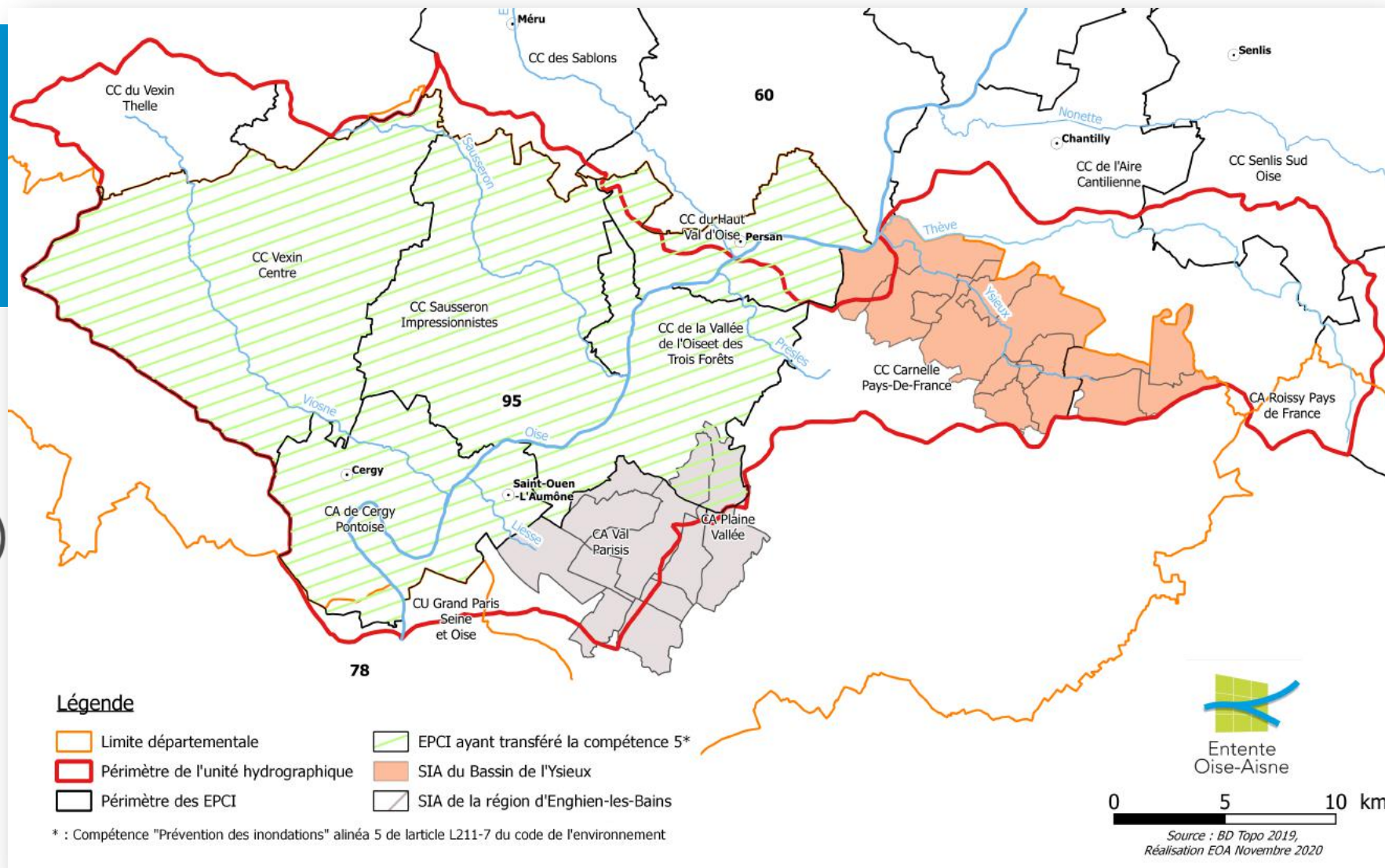
LE TERRITOIRE OISE-CONFLUENCE

Compétence PI

Syndicat de l'Ysieux (SIABY)
GEMAPI

SIARE : GEMAPI

Entente Oise-Aisne :
PI sur 6 EPCI + ruissellement



LE TERRITOIRE OISE-CONFLUENCE

Compétence GEMA

Syndicat de l'Ysieux (SIABY)
SIARE

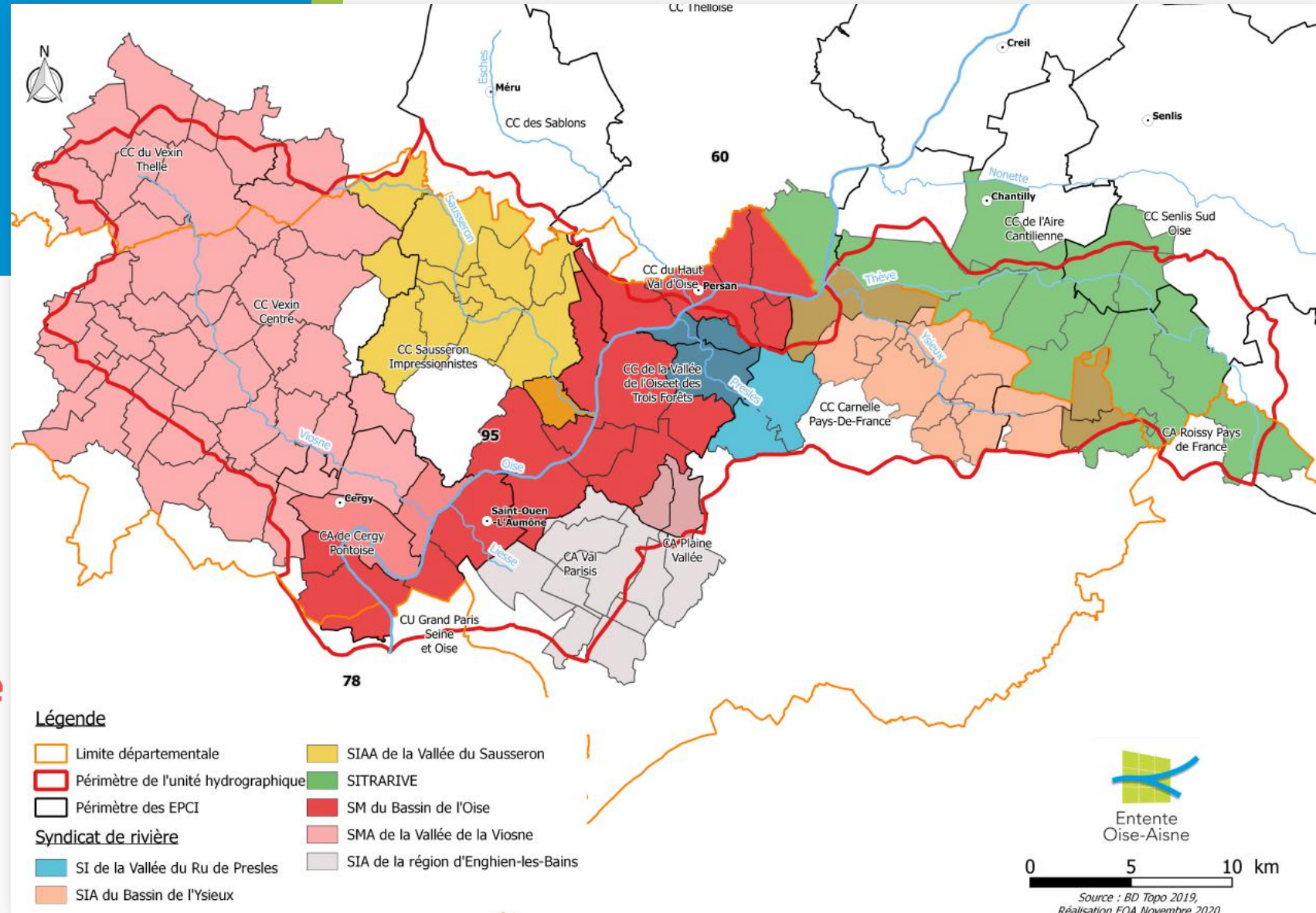
SITRARIVE

Syndicat mixte du bassin Oise

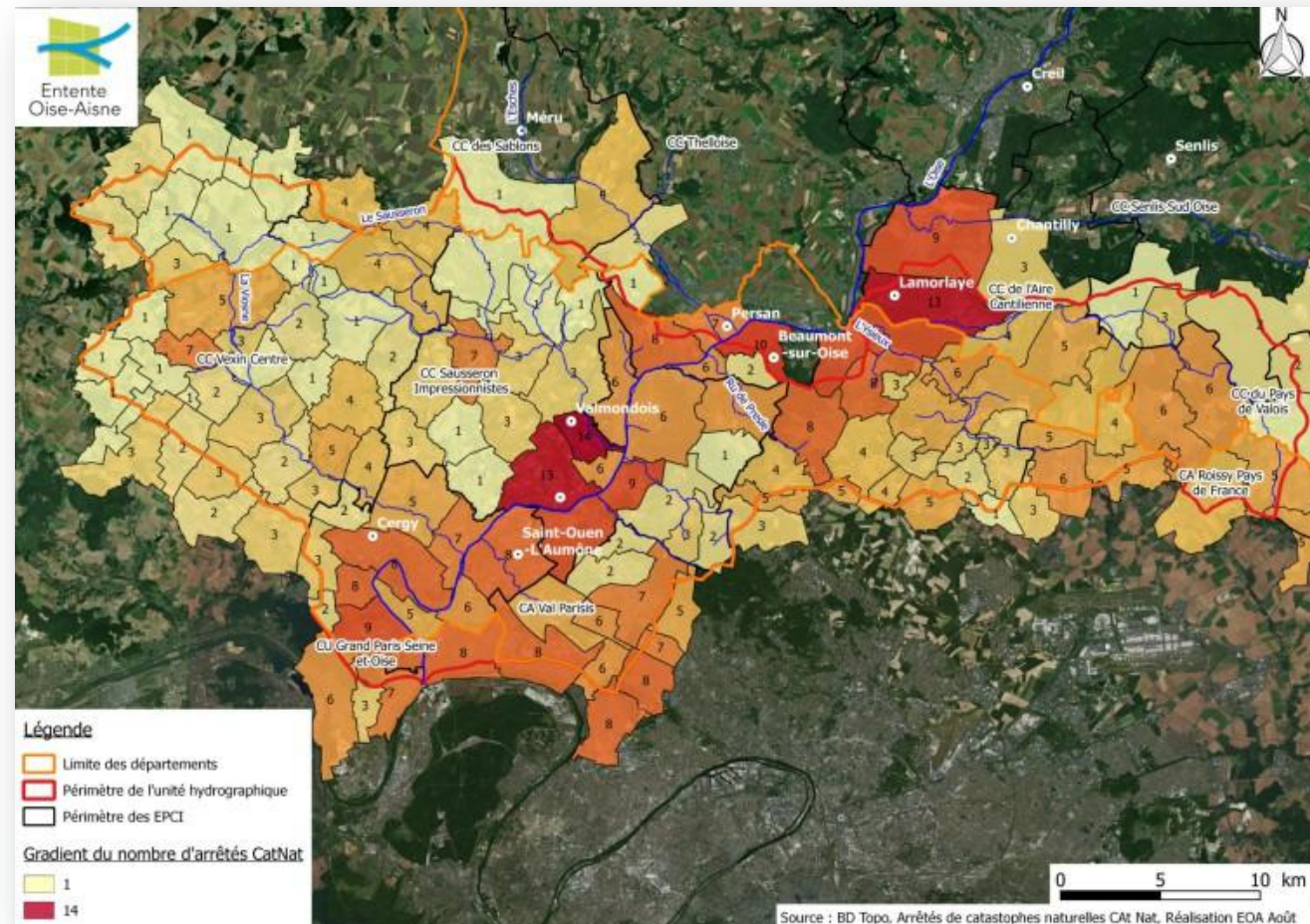
Syndicat du ru de Presles

Syndicat du Sausseron

Syndicat de la Viosne



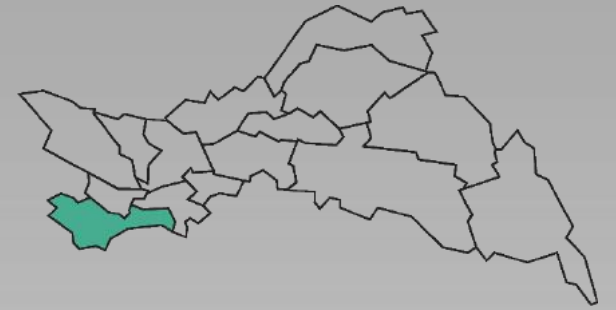
LE TERRITOIRE OISE-CONFLUENCE



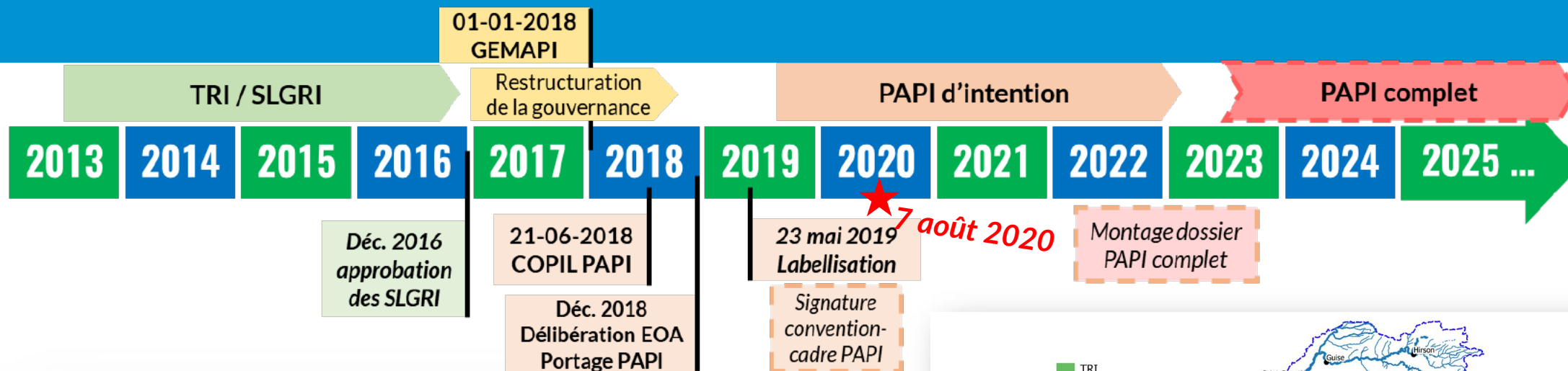
Les arrêtés CATNAT

- Inondation et coulées de boue
- Remontée de nappe

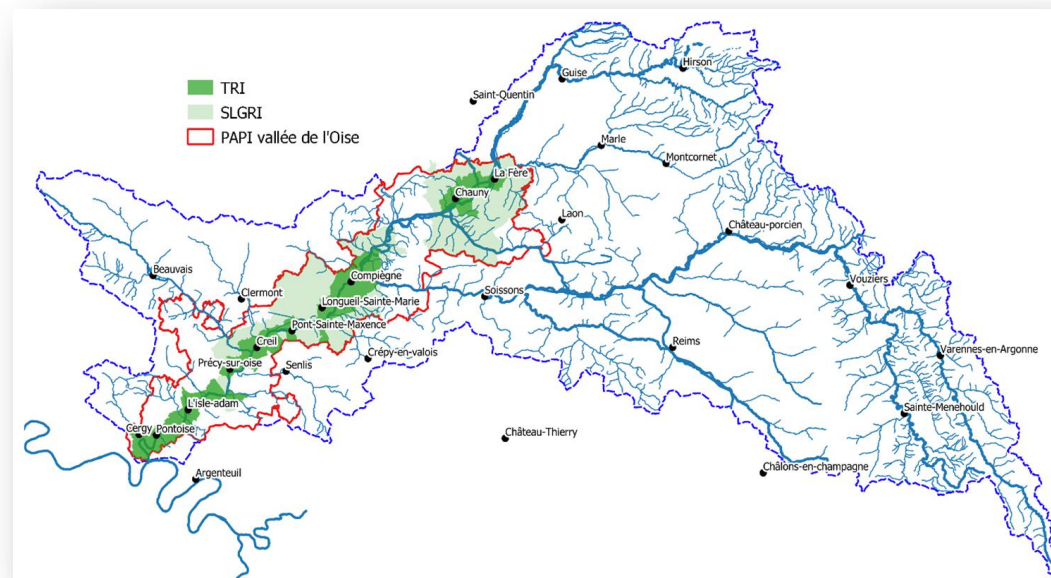
LE PAPI D'INTENTION DE LA VALLÉE DE L'OISE



LE PAPI D'INTENTION DE LA VALLÉE DE L'OISE



- 4 Territoires à risque important d'inondation (TRI)
- 361 communes
- 17 EPCI
- 5 SAGE
- 800 000 habitants



LE PAPI D'INTENTION DE LA VALLÉE DE L'OISE

Programme d'actions :

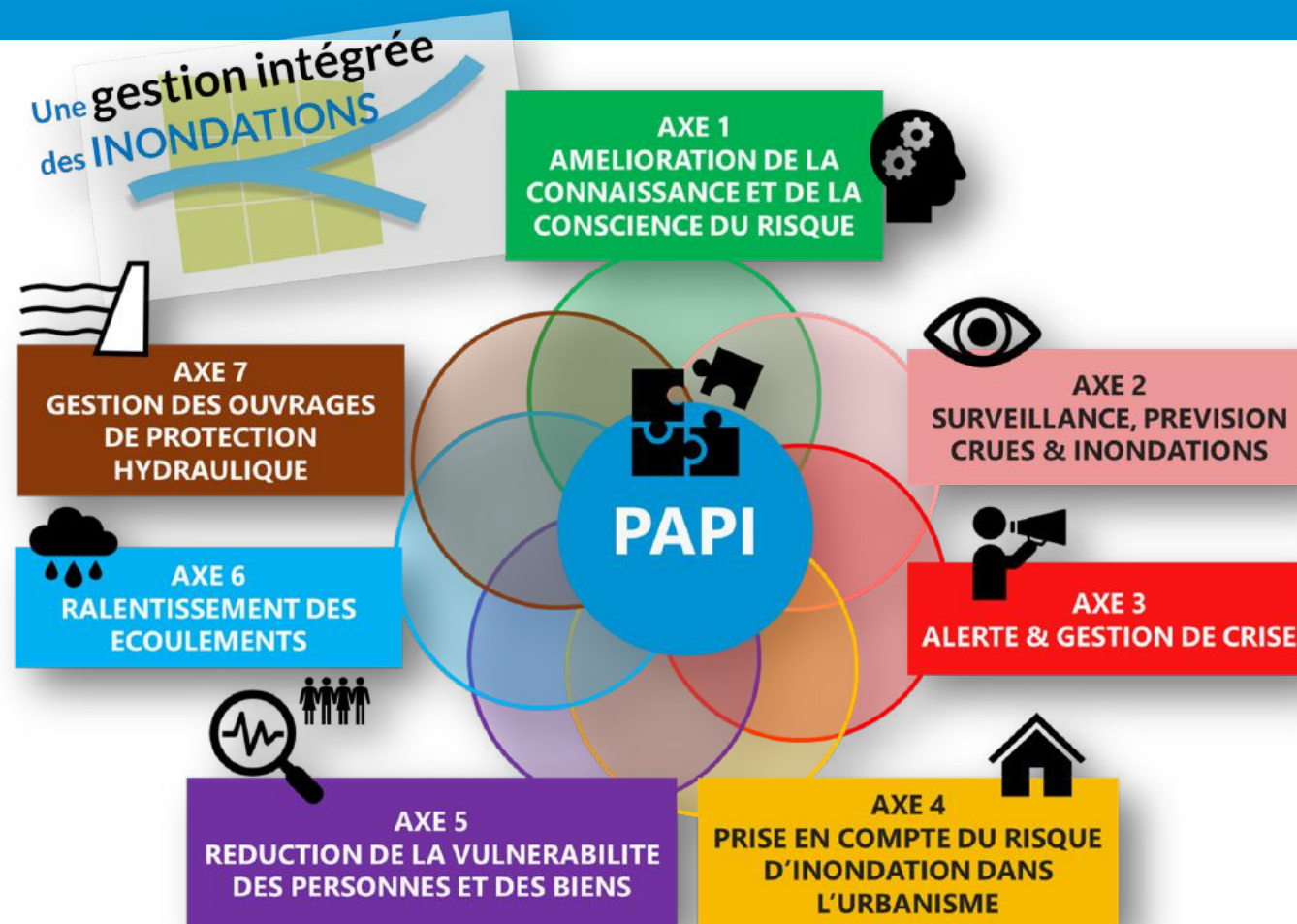
60 actions réparties suivant
7 axes de gestion du risque

Animateur :

Entente Oise-Aisne

Gouvernance :

Comité de pilotage,
Comité technique,
6 groupes de travail



LE PAPI D'INTENTION DE LA VALLÉE DE L'OISE

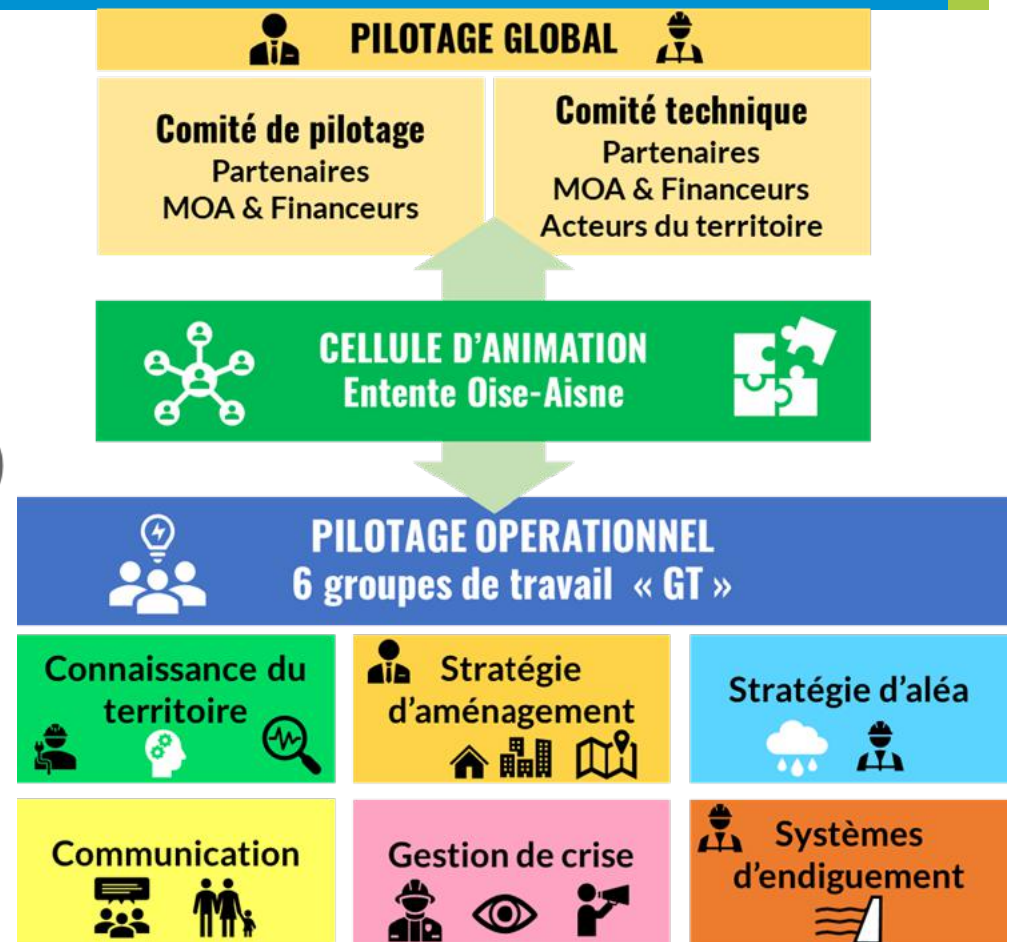
Association des parties prenantes

Groupes de travail :

GT stratégie d'aménagement

-> intégration du risque dans l'aménagement du territoire, réduction de la vulnérabilité (axes 4 et 5)

Premiers GT en octobre 2020 par TRI

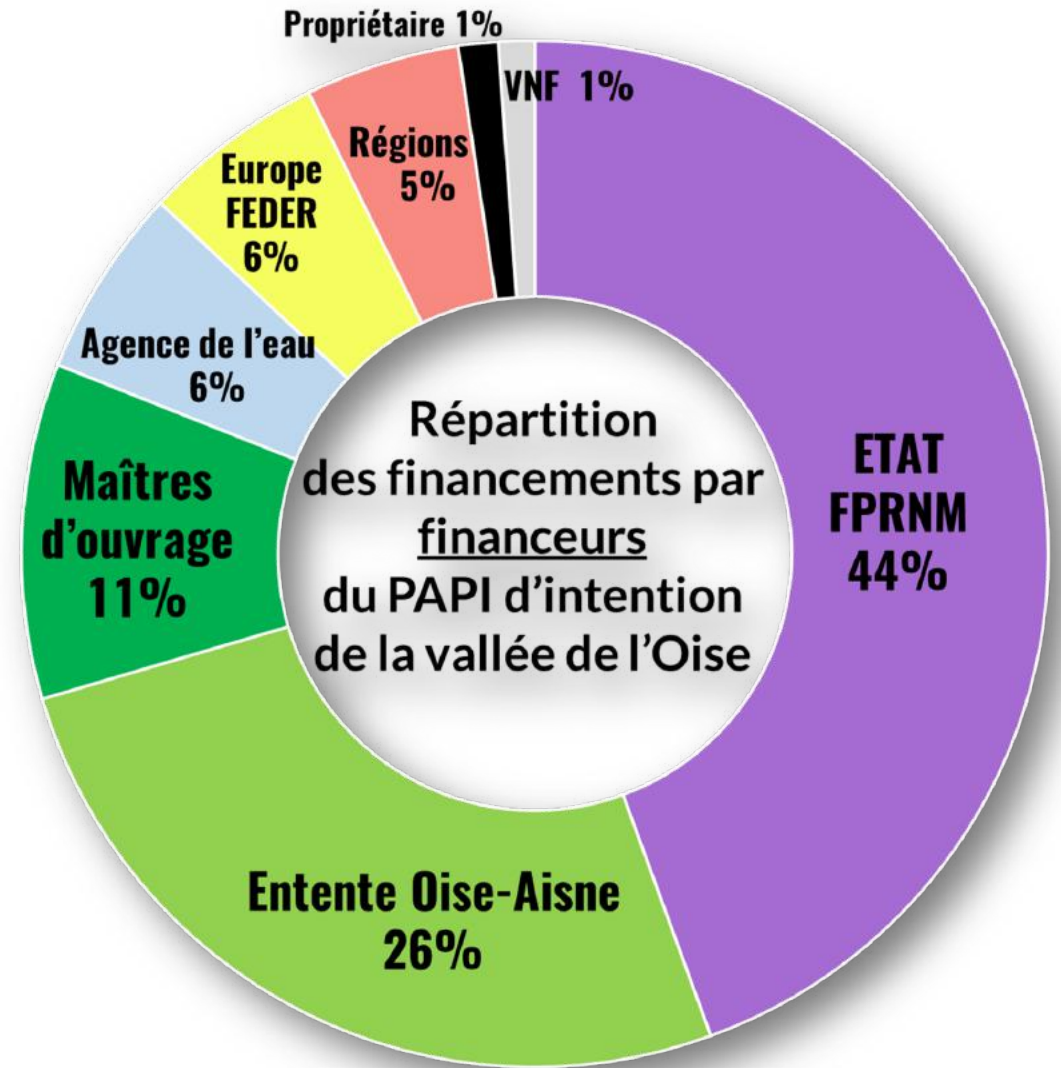


LE PAPI D'INTENTION DE LA VALLEE DE L'OISE

Le financement

**Coût global
~4 000 000 €**

-> Convention cadre signée le 7 août 2020



LE PAPI D'INTENTION DE LA VALLÉE DE L'OISE

Diagnostic global de vulnérabilité de la vallée de l'Oise



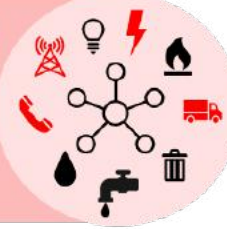
Phase 1 : Vision globale du territoire face aux inondations

- Consolider la connaissance (enjeux, acteurs, démarches)
- Vision complète et homogène de l'exposition (portrait)
- Sectorisation géographique (degré d'exposition)



Phase 2 : Un diagnostic des vulnérabilités

- Analyse des vulnérabilités, des impacts directs et indirects (« effets dominos »)
- Consultation de l'expertise locale (gestionnaires - opérateurs)
- Zones de fragilités des réseaux (scénario)
- Secteurs prioritaires (hiérarchisation)

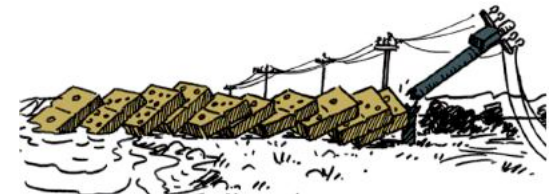


Phase 3 : Restitution et orientations d'aménagement


- Restitution du diagnostic aux acteurs du territoire
- Orientations d'aménagement pour améliorer la résilience du territoire
- Vision prospective en concertation avec les acteurs
- Identification de secteurs d'intérêts (développement et adaptation au risque)




→ Objectif « Résilience de la vallée de l'Oise »




Exposition – vulnérabilité (4 TRI)



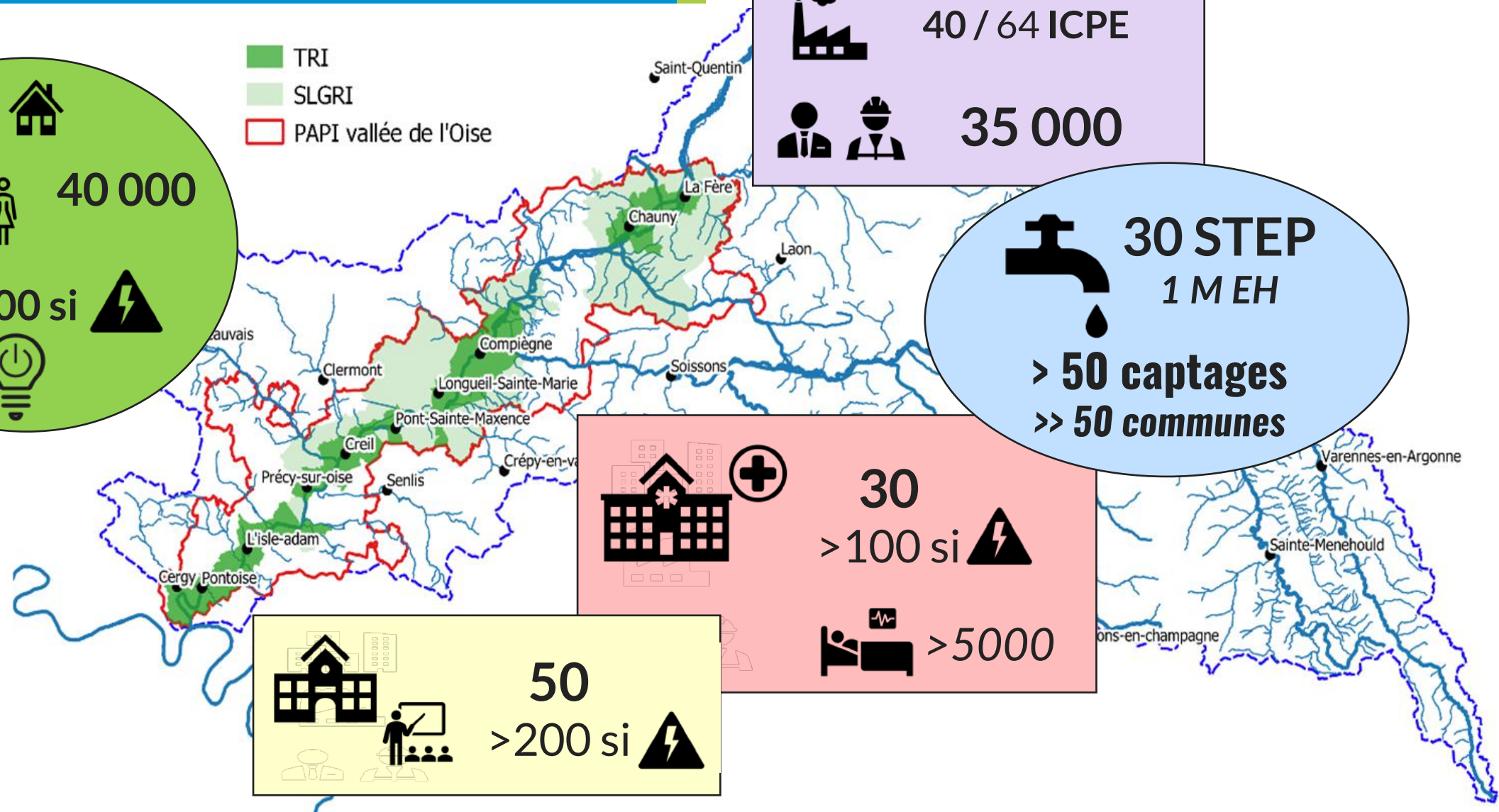
40 000





> 70 000 si




- TRI
- SLGRI
- PAPI vallée de l'Oise




2 000


40 / 64 ICPE

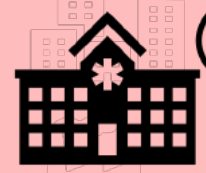

35 000



30 STEP


1 M EH


> 50 captages


>> 50 communes

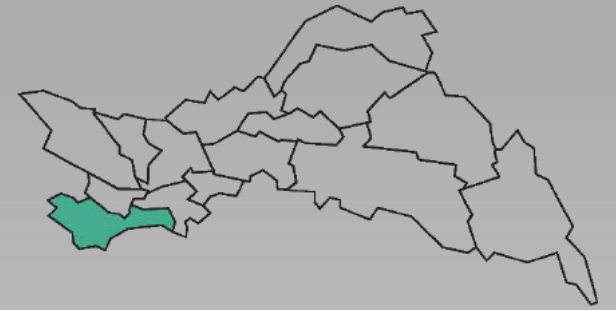

30

> 100 si



> 5000


50

> 200 si




LES ACTIONS DU TERRITOIRE : ÉLÉMENTS DE CONNAISSANCES ET PROPOSITIONS DE LA COMMISSION HYDROGRAPHIQUE

LES OUTILS DE GESTION DU RISQUE

- La conscience du risque
- La prévision, l'alerte et la gestion de crise
- L'aménagement du territoire
- Réduire la vulnérabilité du territoire
- Limiter les débordements
- La maîtrise du ruissellement
- Les ouvrages de protection

LA CONSCIENCE DU RISQUE

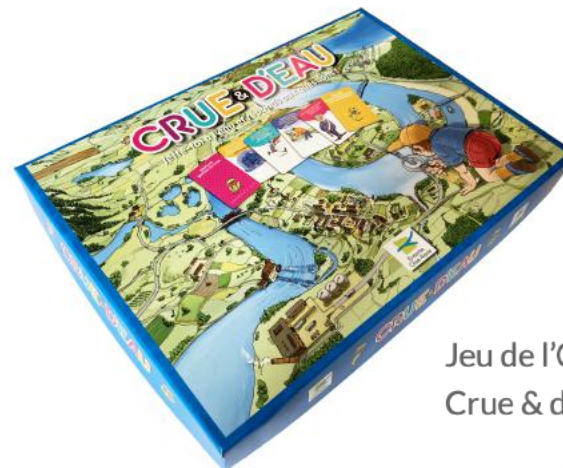
La conscience du risque

Repères de crues, sensibilisation scolaire, ...



Auvers-sur-Oise, 3 repères posés en 2020

- 16 repères posés dans 11 communes
- 3 en cours d'étude



Jeu de l'Oie
Crue & d'Eau



Site d'information des bons
reflexes en cas de crues
soudaines

www.inondaction.net



DEMARCHES REFLEXES

LA CONSCIENCE DU RISQUE

PAPI vallée d'Oise
-> actions axe 1

Actions de communication

 **Plateforme d'information**
sur le risque inondation

 **Observatoire** des risques
(inondations / ruissellement)

 **Cartographie dynamique**

Elaboration d'une identité graphique

Création d'un logo du PAPI et d'une "mascotte" =
1ère phase (en cours)

Création et diffusion de vidéos pédagogiques
sur le risque inondation (motion design)

=2e phase (début janvier)



Recours à un prestataire (AMO)

Accompagnement sur l'élaboration et le
déploiement d'outils communicants entre eux
=rédaction du cahier des charges

LA PRÉVISION, L'ALERTE ET LA GESTION DE CRISE

Prévision

VIGICRUES: stations de Isle Adam et Pontoise : prévision à 48 h



Alerte :

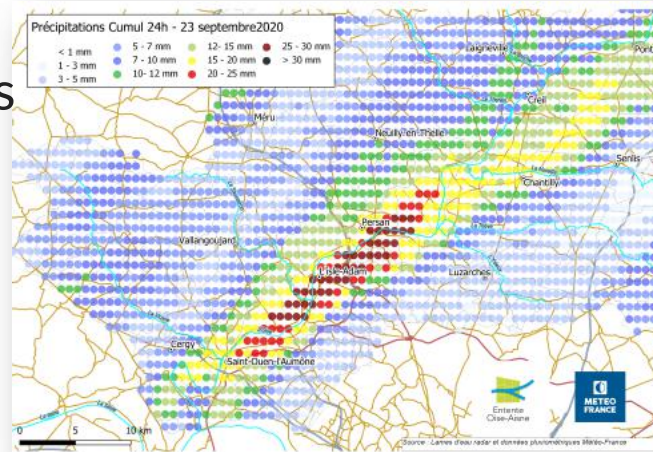
Convention Entente/Météo France :

pluvio radar sur BV Oise

-> données observées horaires

et prévisions à 3 jours

-> maille de 1 km²

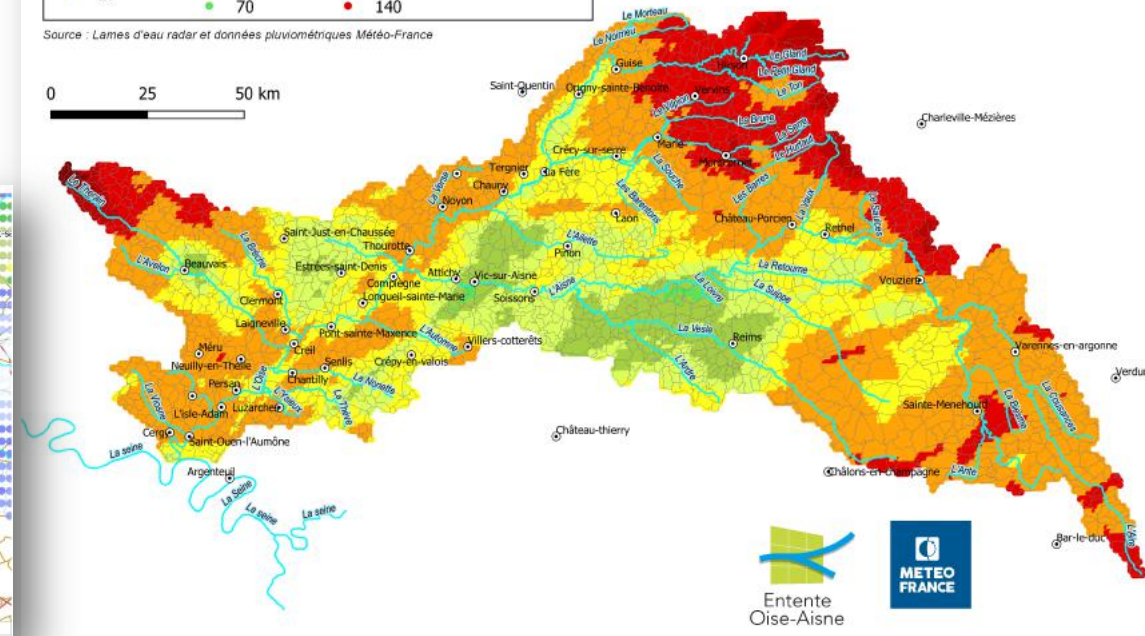


PAPI vallée d'Oise

- > systèmes d'alerte de masse / CC Haut Val d'Oise
- > rendre accessible à la population les niveaux d'eau annoncés aux stations
- > PCS intercommunal / CC Haut Val d'Oise et Sausseron Impressionniste



Source : Lames d'eau radar et données pluviométriques Météo-France



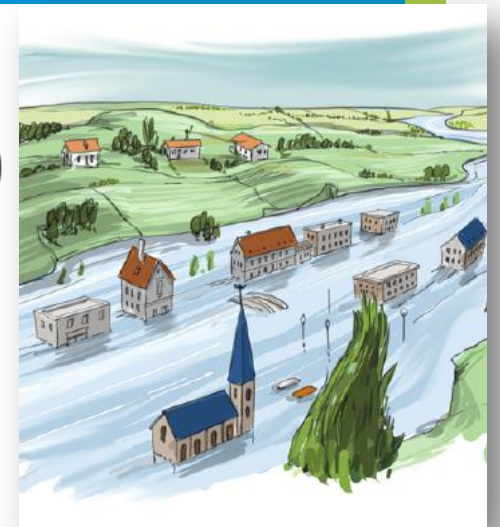
L'AMÉNAGEMENT DU TERRITOIRE

Documents d'urbanisme

- SCOT et PLUi (en cours d'élaboration ou de révision) doivent être compatibles avec le PGRI :

-> intégrer un diagnostic de vulnérabilité du territoire dans un document d'urbanisme

SCOT en révision : Cergy-Pontoise



PAPI vallée d'Oise
-> diagnostic de territoire
(50% Fonds Barnier)

Mai 2018

« La vulnérabilité d'un territoire aux inondations :
Quels enjeux pour les documents d'urbanisme ?
Comment l'évaluer et l'intégrer ? »



Note de cadrage DRIEE IDF

RÉDUIRE LA VULNÉRABILITÉ DU TERRITOIRE



Réduire la vulnérabilité du bâti

-> ERP, logements, activité économique, bâtiments sensibles, réseaux & infrastructures

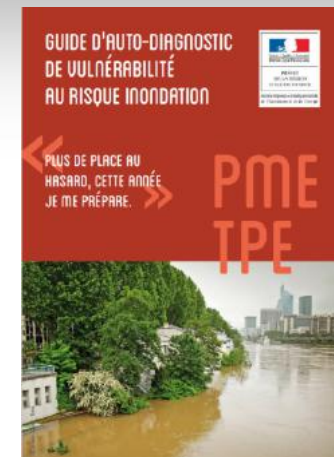


Mise en œuvre possible :

- ➔ Diagnostic à promouvoir dans les secteurs les plus vulnérables
- ➔ Approche partenariale avec autres démarches : Opérations Programmées pour l'Habitat (OPAH) pour la rénovation énergétique, accès PMR, renouvellement, ...

PAPI vallée d'Oise

- > diagnostics réseaux (CA Cergy-Pontoise, assainissement)
- > diagnostics bâti
- > guides autodiagnostic - DRIEE IDF



LIMITER LES DÉBORDEMENTS

PAPI vallée d'Oise : Etude ZEC (VI-1)

Porteur : Entente Oise-Aisne
Financeurs : Fonds Barnier, Agence
de l'eau

Zones d'expansion de crues

->étude des potentialités de reconquête des zones d'expansion de crues

Périmètre : vallées Oise, Aisne, Serre et Thérain

Analyse de ZEC potentiellement à reconquérir :
fonctionnalités, usages, foncier, intérêt inondation,
coût, faisabilité technique ?

Concertation : MOA potentiels, usagers, profession agricole,
collectivité, financeurs, ...



LIMITER LES DEBORDEMENTS

Longueil II

-> augmentation des capacités du site de Longueil-Sainte-Marie

- > Etude d'orientation (Artélia)
- 2 casiers existants à rehausser
- 1 casier à créer
- Remplissage par pompage
- Crue cible : de la décennale à la centennale

Consultation en cours pour la Maitrise d'oeuvre

PAPI vallée d'Oise :

-> études de maîtrise d'œuvre, analyse coût bénéfice, études d'impacts agricoles et environnementaux, ...



LIMITER LES DÉBORDEMENTS

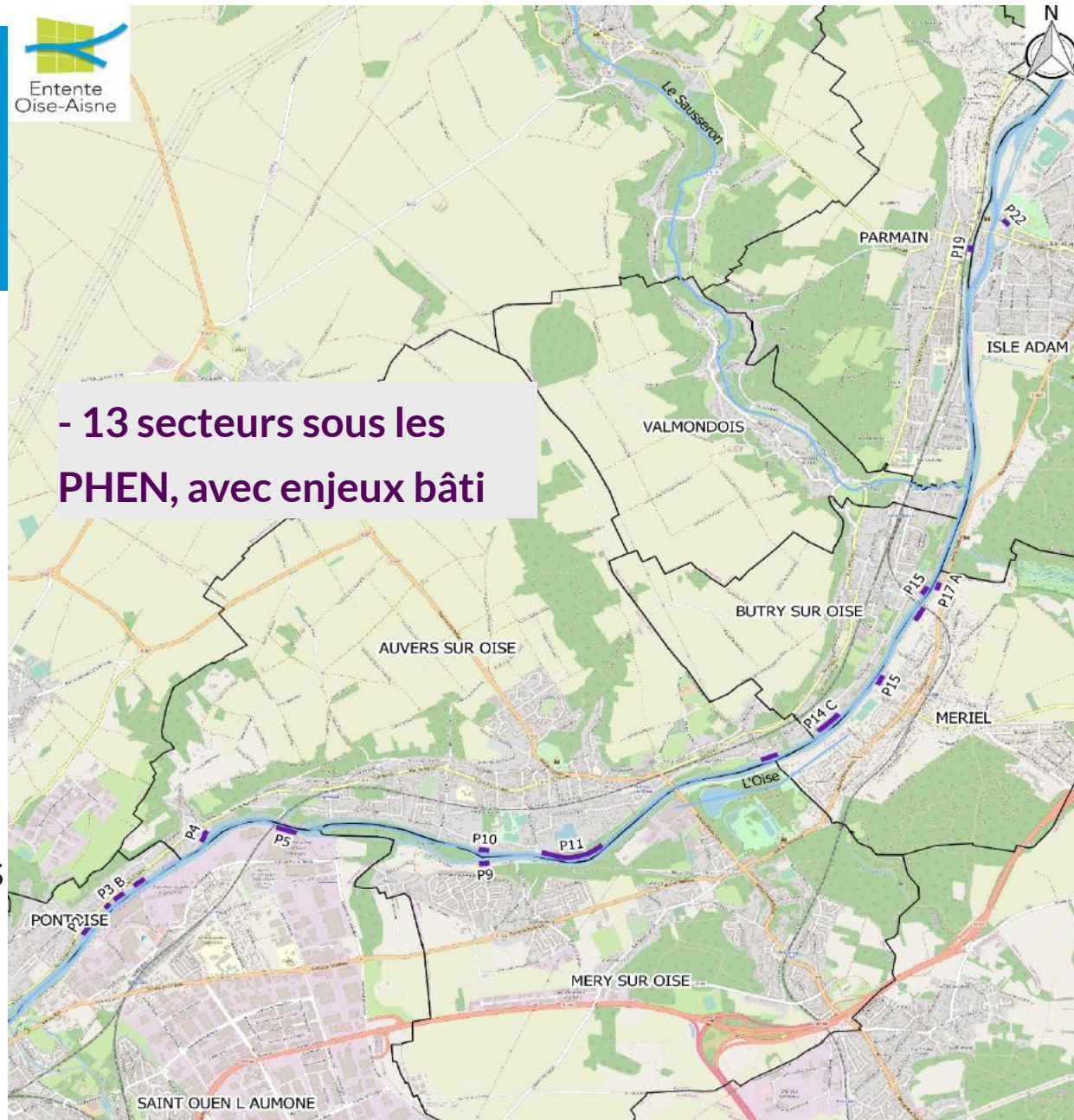
Le batillage en période de crue

-> hausse du niveau d'eau et dégâts causés par la vitesse de l'onde

-> Réunion le 23 septembre

EOA : analyse des effets du batillage : 13 secteurs sous les PHEN -> mesures à envisager localement ?

VNF : réflexions -> réduire les niveau des plus hautes eaux navigables (PHEN), évolution de la réglementation locale + mise en oeuvre



LIMITER LES DÉBORDEMENTS

Ru de Liesse

-> Etude multicritère sur le BV ru de Liesse (2017), CD95

Ouvrage générant des débordements en amont

-> travaux envisagés : agrandissement d'une buse

Coût estimé : 125 000 € HT

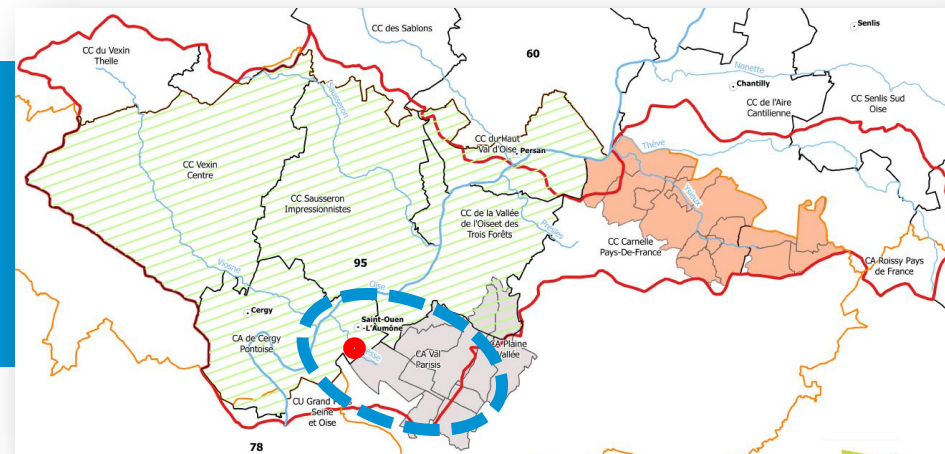
Portage de l'action?

Localisation de l'ouvrage :

Saint-Ouen-l'Aumône (CACP/EOA)

Bénéficiaire des travaux :

Pierrelaye (CA Val Parisis/SIARE)



LES OUVRAGES DE PROTECTION



Mise en conformité des ouvrages (décret de mai 2015)

La structure PI définit le système d'endiguement, son niveau de protection et la zone protégée

-> dossier de classement, étude de danger, travaux de confortement le cas échéant.

Suppression du seuil de 1,50 m pour les digues existantes (décret n°2019-895 du 28 août 2019)

-> tous les ouvrages de protections (digues, muret), quelle que soit la hauteur et la population protégée doivent être :

- soit classés (étude de danger, travaux de mise en conformité le cas échéant),
- soit rendus transparents.

En l'absence de classement, le gestionnaire (EPCI ou syndicat ayant la compétence PI) est responsable de dommages causés par une rupture ou une surverse de l'ouvrage.

LES OUVRAGES DE PROTECTION



Les ouvrages sous gestion de l'Entente

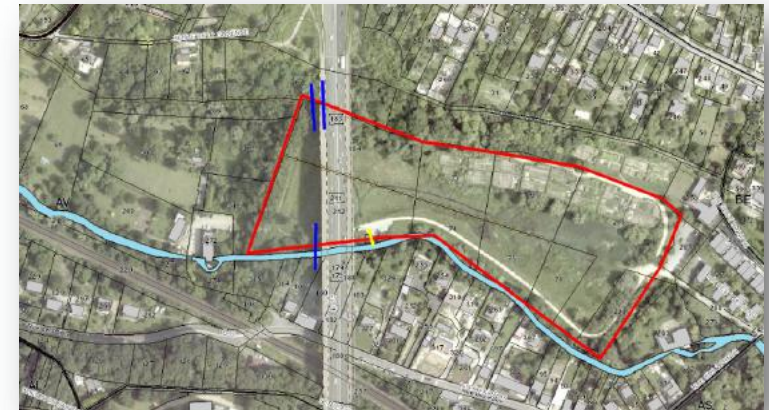
- 11 juin 2020 : visite de contrôle de la DRIEE, préalable au dossier de classement

- Aménagement hydraulique : définition de la zone protégée, pas d'étude de danger car volume < 50 000 m³
- Entretien courant végétation

Les Pâtis

Viosne (Pontoise)

- Rétention de 37 850 m³ (crue 10 ans)
- Vannes, deux déversoirs
- Bénéficiaire : Pontoise



LES OUVRAGES DE PROTECTION



Les ouvrages sous gestion de l'Entente

- 11 juin 2020 : visite de contrôle de la DRIEE, préalable au dossier de classement
- Classement en aménagement hydraulique à venir : définition de la zone protégée, volume de stockage à préciser.
- Entretien courant végétation, nettoyage des bassins d'hydrocarbure, instruments supervision
- Mise en fonctionnement du bassin

Blanche de Castille

ru de Liesse (Saint-Ouen-l'Aumône)

- Rétention de 15 000 m³ (T10 ans)
- Efficacité: jusqu'à des crues 50 ans
- Vannes, deux déversoirs
- Bénéficiaire : Saint-Ouen-l'Aumône



LES OUVRAGES DE PROTECTION

Les ouvrages sous gestion de l'Entente

Moulin neuf

Ru de Presles (Presles)

- Digue, buses, déversoir, vanne
- Hauteur max : 2,5 m
- Bénéficiaire : Presles, Mours



- Entretien espace vert pour surveillance, inspection
- Visite technique approfondie programmée en 2021 (ISL)

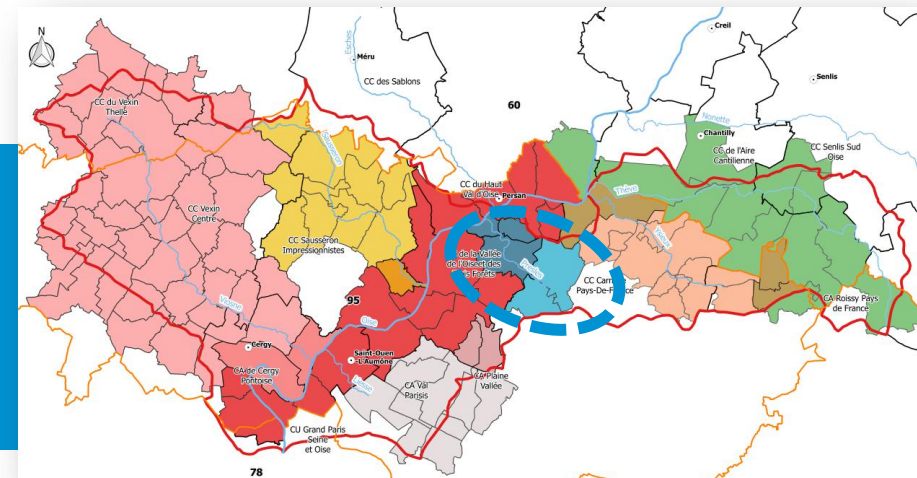
Barrage du chemin de 30 ans

Sausseron (Labbeville)

- Efficacité : crues 2 à 5 ans (surverse)
- Digue et buses
- Bénéficiaire : Labbeville



LE RUISSELLEMENT



Ru de Presles :

- étude de gestion des eaux pluviales et de ruissellement en amont du ru de Presles - Syndicat du ru de Presles
 - propositions d'aménagements portant sur le pluvial urbain, les milieux aquatiques et l'hydraulique douce
- Révision du Schéma directeur des eaux

Portage des travaux de ruissellement en discussion



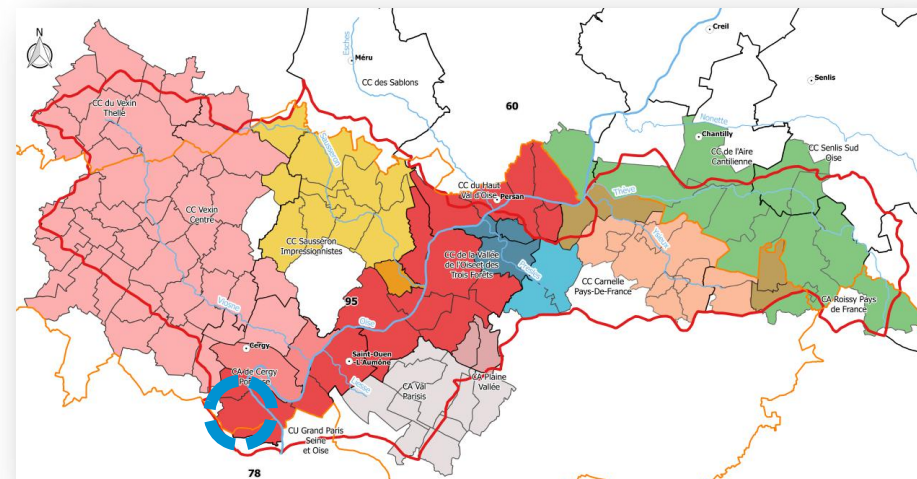
LE RUISSELLEMENT

Val de Glatigny (Jouy-le-Moutier/Maurecourt)

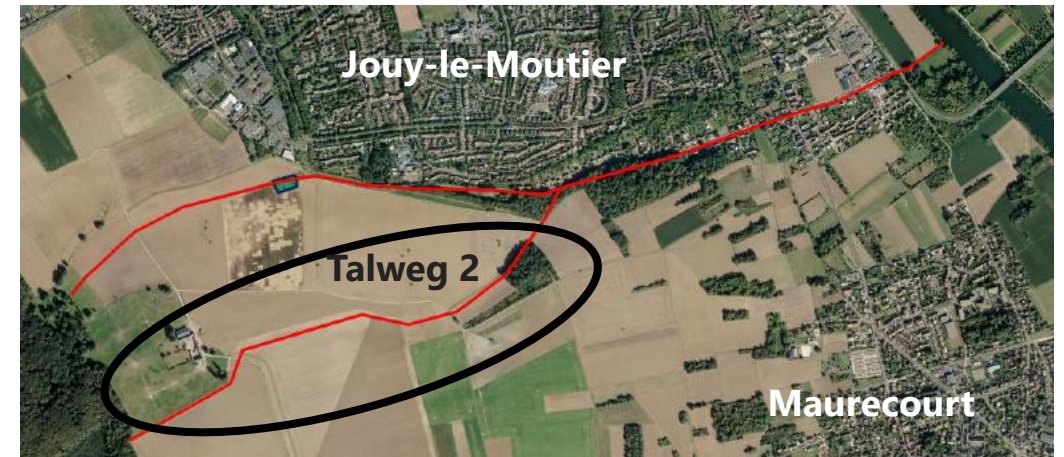
- Talweg n°1: agrandissement du bassin des Cochevis
 - > mars 2020 : bail rural sur emprise envisagée
 - > choix d'un nouveau scénario: agrandissement au nord
 - > PAC à déposer fin 2020
 - > travaux en 2021
- (estimés à 190 000 €)



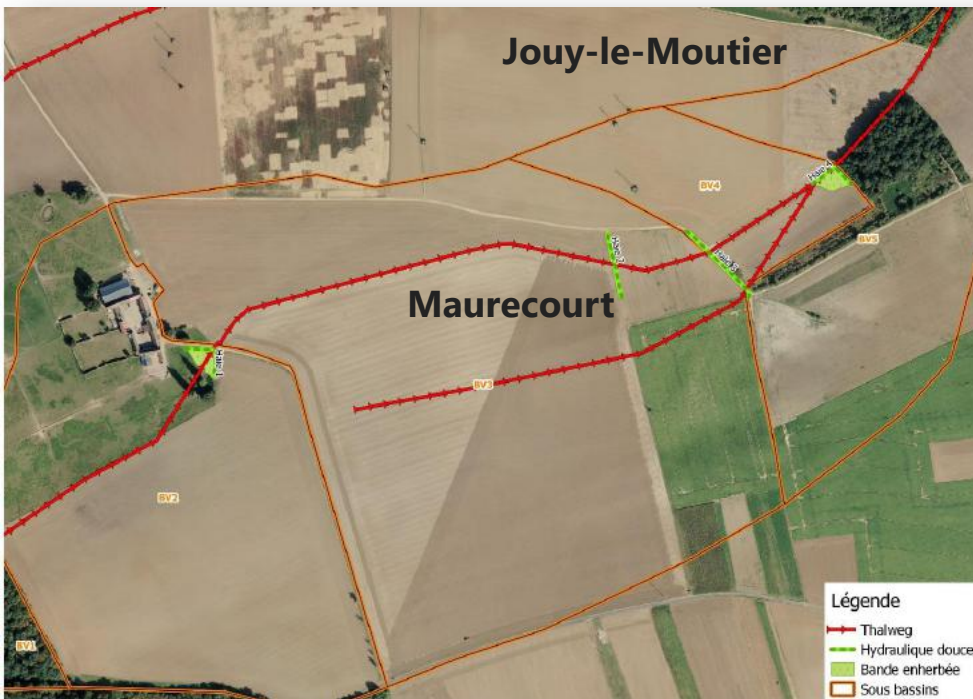
Val de
Glatigny



LE RUISSELLEMENT



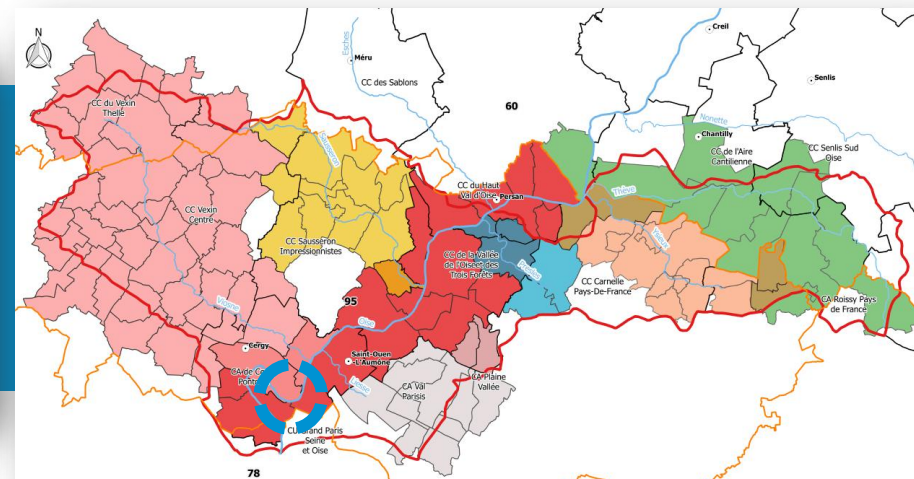
Val de Glatigny



Val de Glatigny (Jouy-le-Moutier/Maurecourt)

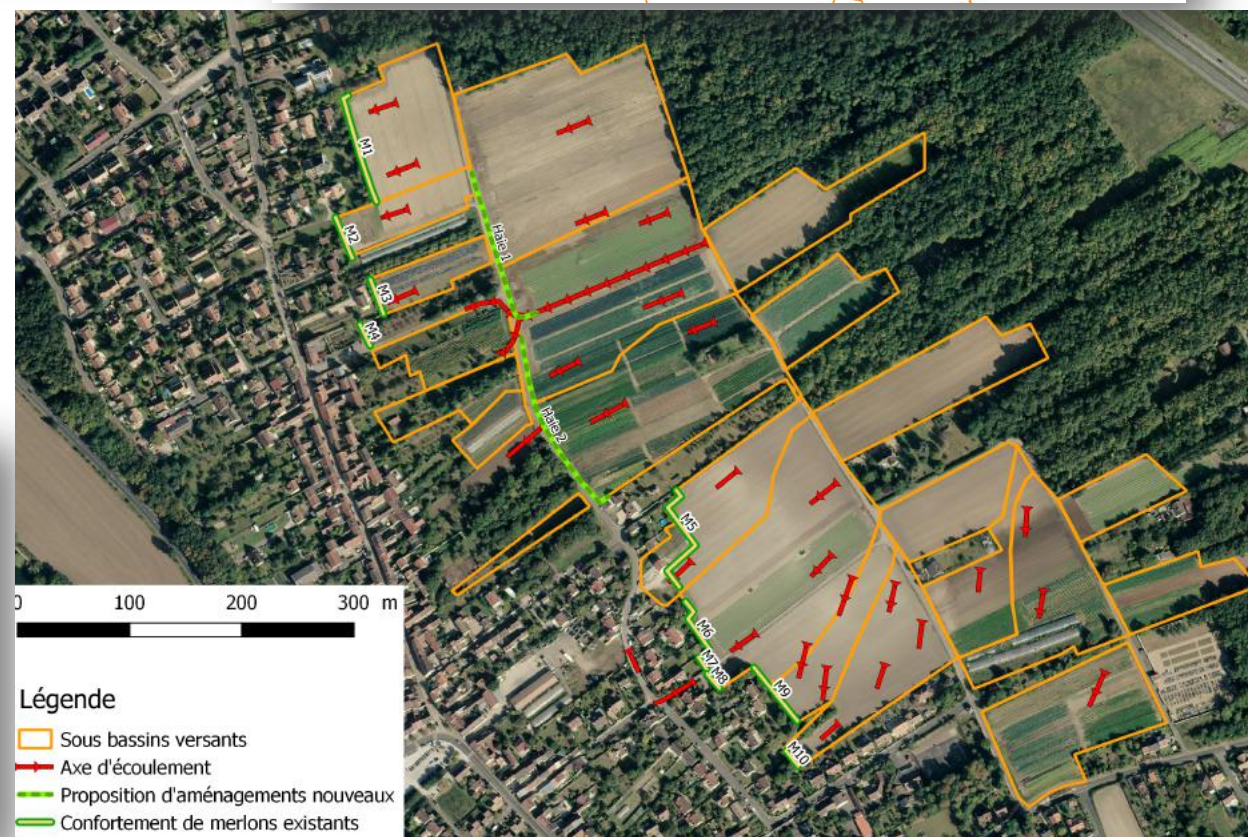
- Talweg n°2
 - > étude diagnostic (modélisation, occupation du sol),
 - > programme d'aménagements : haies (350 m), zone tampon, ...
 - > concertation en cours avec l'exploitant
- Partie du programme prévue sur la commune de Maurecourt (78) au bénéfice de Jouy-le-Moutier (95)
 - > **demande de Maurecourt : aménagements réalisés au bénéfice de Maurecourt**

LE RUISSELLEMENT



Oise (Neuville-sur-Oise)

- > Base : étude antérieure réalisée par la CACP
- > Etude diagnostic en cours : culture légumière (structure des parcelles évoluée), réseau d'irrigation
- > Aménagements possibles : conforter l'existant (merlon avec noues), ajout de haies
- > Concertation à venir (4 exploitants)



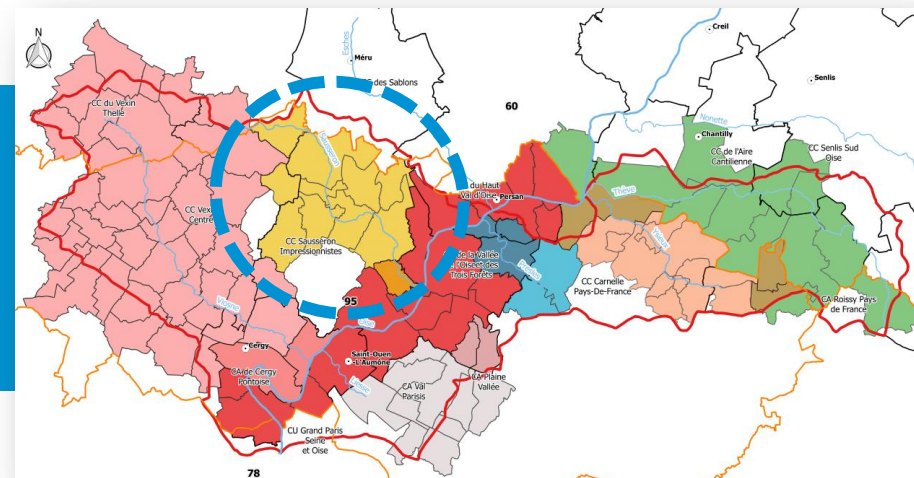
LE RUISSELLEMENT

Sausseron

- Bassin versant de 10 200 ha
- 25 communes
- Grande culture, pente marquée, flancs de vallée boisés, abruptes
- Urbanisation du fond de vallée

→ conditions propice au ruissellement,

4 communes touchées fréquemment



Etats : Très bon Moyen Mauvais
 Bon Médiocre Inconnu

* Avec polluants spécifiques Données 2015-2016-2017

LE RUISSELLEMENT

Sausseron

- Valmondois :

-> Commune la plus touchée: 14 arrêtés CATNAT
(le dernier : 19/05/2019)

-> Nombreux enjeux recensés:

En 2014 : entrée d'eau dans 16 maisons, 1 commerce, 1 cabinet médical, 2 garages, ainsi que des impacts sur la voirie et les réseaux.

-> Etude Ingétec de 2016 - SMERCV



LE RUISSELLEMENT Sausseron



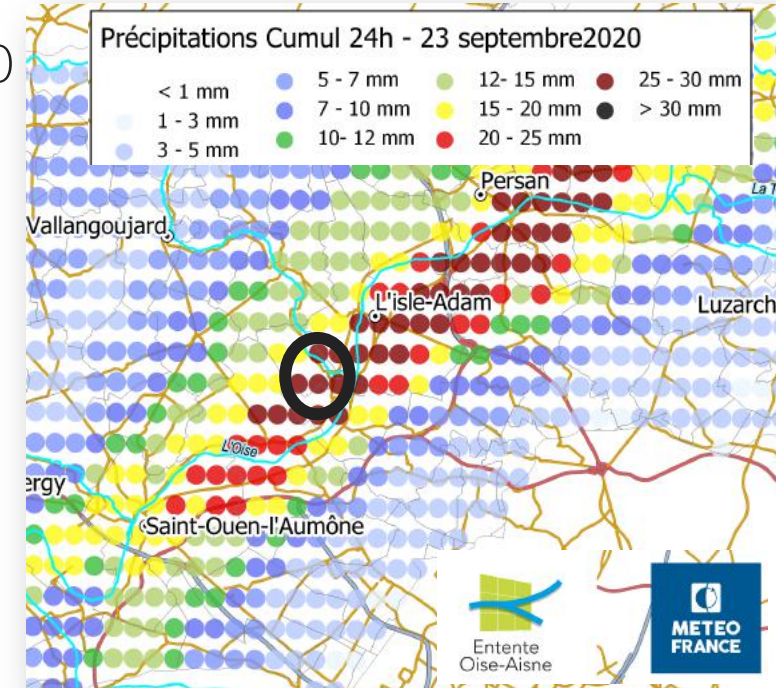
- Valmontois

3 talwegs - BV Sausseron - Valmontois

- Travaux : fin en avril 2019
- 9 fascines vives, 2 zones tampon, rehausse d'un chemin, 2 créations et 2 rénovations d'ouvrages en gabions
- Coût : 75 000 € HT
- Porteur : Entente Oise-Aisne
- Financeurs : Agence de l'eau, Région IDF

-> Plusieurs mises en action des aménagements:

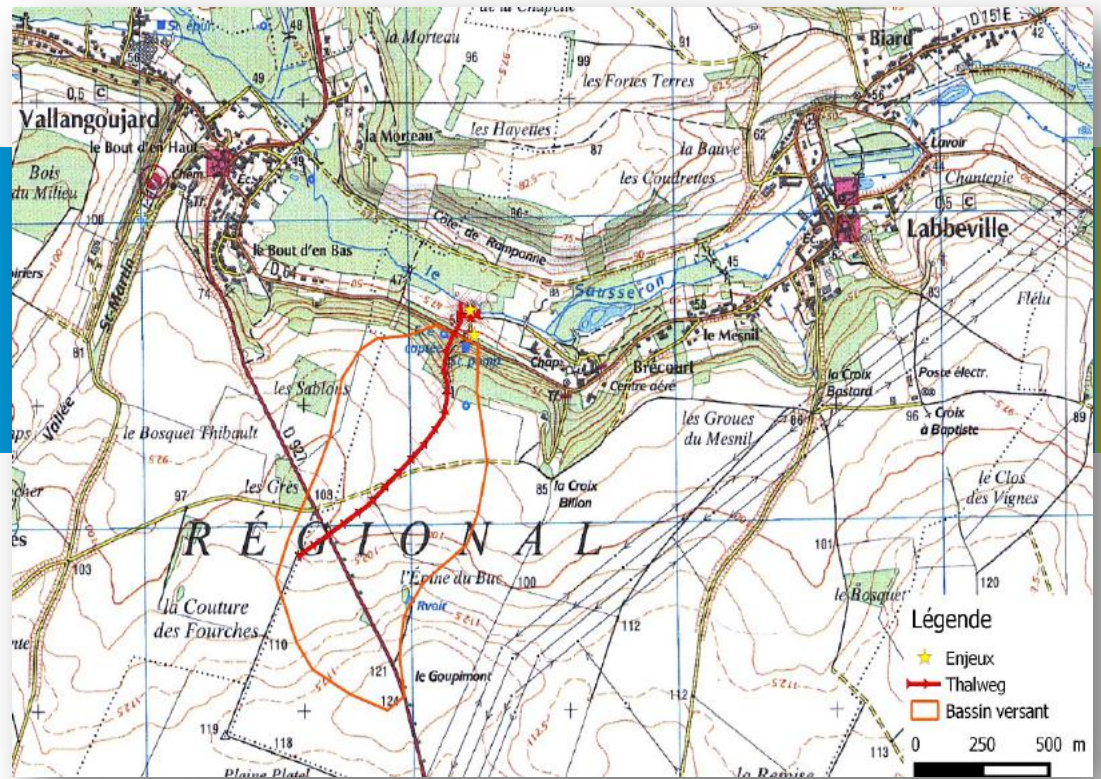
- suite à un fort orage en mai 2019
50-60 mm en 1 h
- en septembre 2020
30 mm en 6 h



LE RUISSELLEMENT Sausseron

- Labbeville :

- > 3 arrêtés CATNAT (dernier en 2000), des évènements récurrents (dont le 18 mai 2019)
- > Un thalweg forestier bien dessiné,
- > Enjeux : moulin habité, une habitation (si la coulée déborde sur la route)
- > Travaux réalisés : aménagements de fossés



LE RUISSELLEMENT Sausseron

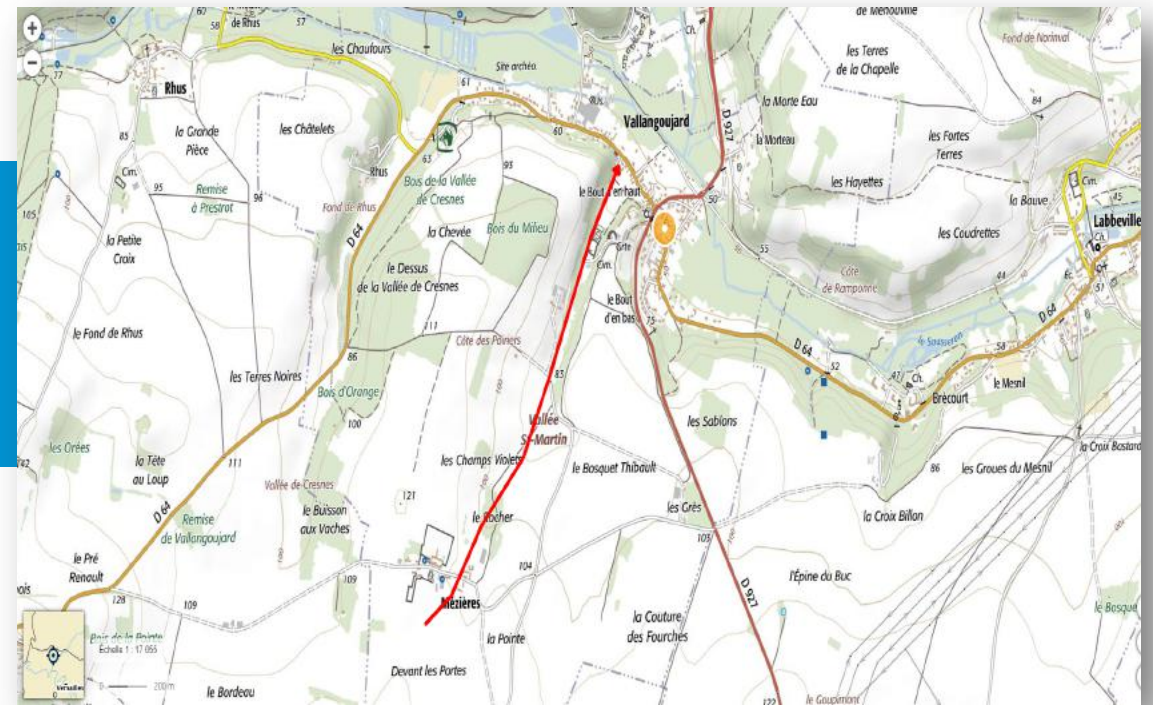
- Vallangoujard :

-> 7 arrêtés CATNAT (le dernier le 19/05/2019)

-> Plus d'1m d'eau dans deux maisons d'un hameau en mai 2019

voirie dégradée sur 200m

-> Programme de travaux de 120 000 € HT, réalisé par la commune (bandes enherbées, haies et diguettes)



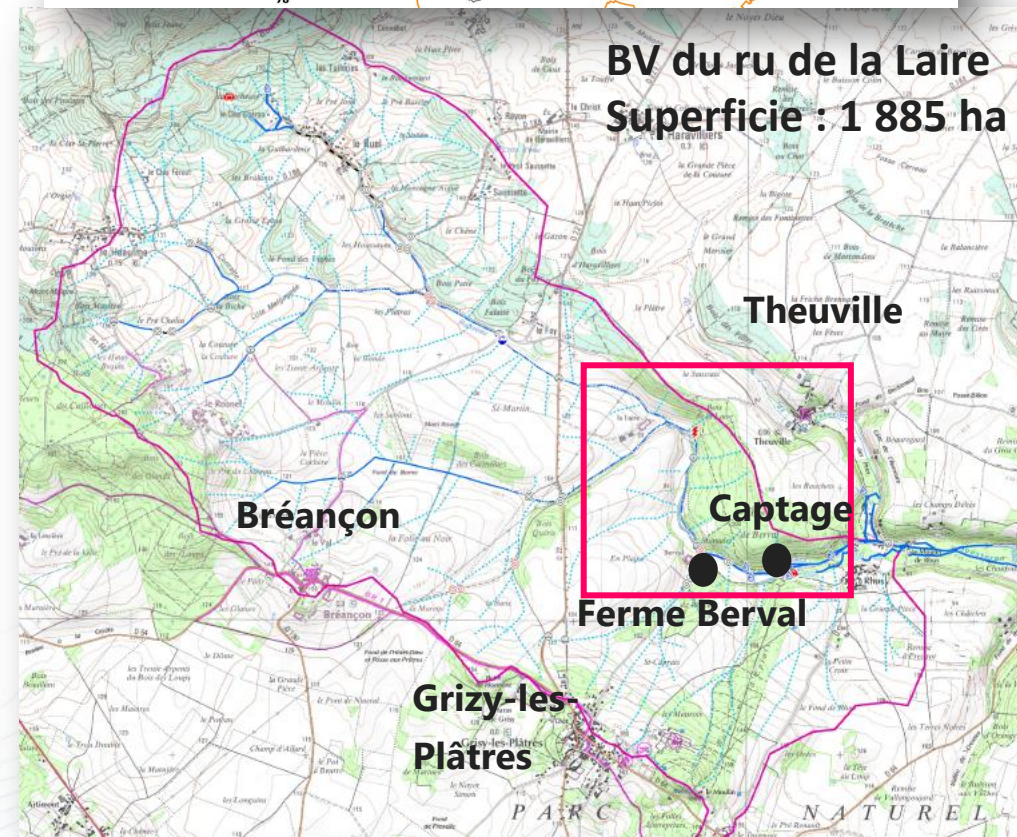
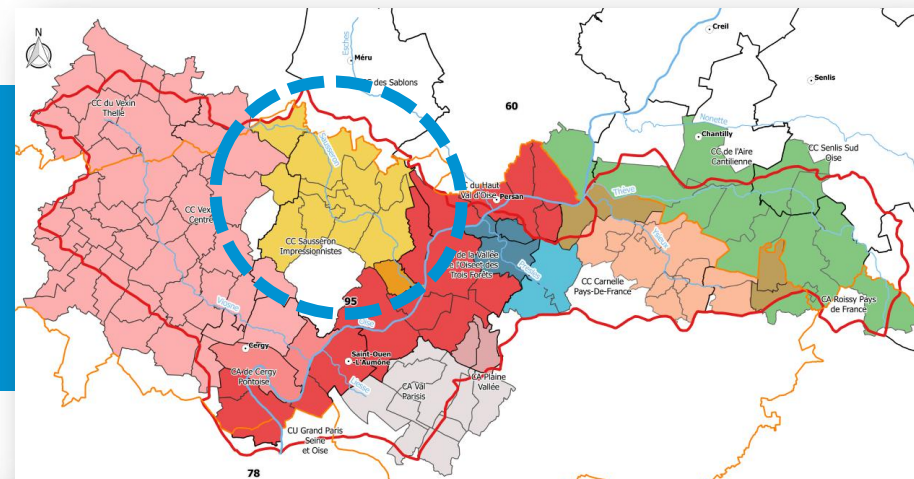
LE RUISSELLEMENT

Sausseron

Grisy-les-Plâtres : *ru de la Laire/Theuville*

- 2 arrêtés CATNAT (le dernier : 12/12/2000)
11 épisodes de coulées de boues depuis 2016
- Etudes antérieures : bureau d'étude le Moulin de Lucy, SMERCVS - 2005
+ Expertises d'hydrogéologues (procédure périmètres de protection): captage vulnérable via un calcaire fracturé
- Enjeux : ressource en eau + ferme (*habitation, centre équestre*) + milieu aquatique (*état écologique médiocre*)

Quelle organisation pour études + travaux ?



LE RUISSELLEMENT

Ru de la Laire



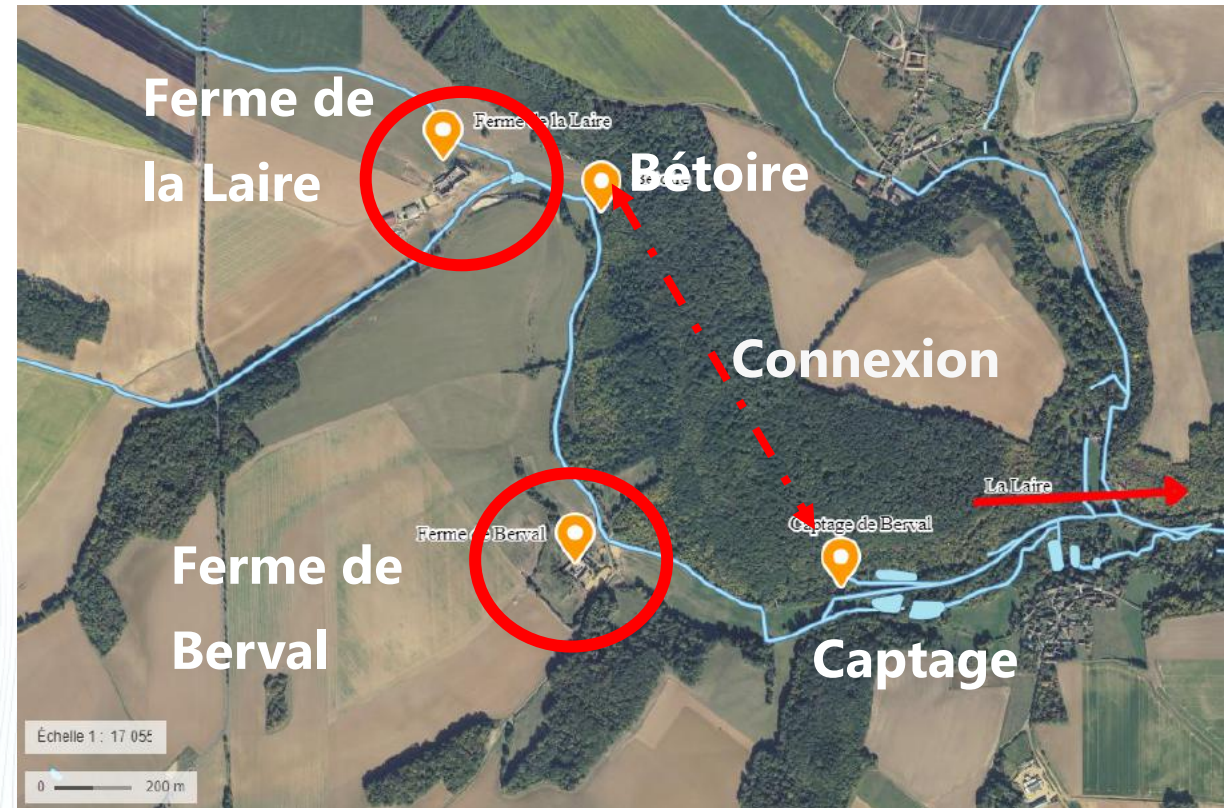
Enjeux :

- Ferme de Berval (habitation + centre équestre)
- Qualité des milieux aquatiques
- Ressource en eau (captage d'eau de Berval)

Existence d'un point d'infiltration karstique : bétoire

Réunions : 10 mars 2020, 30 septembre 2020

CD95, Hydrogéologue, ARS, communes, Syndicat rivière (SIAVS), Syndicat eau potable (SIAEP), Entente, AESN, propriétaires



LE RUISSELLEMENT

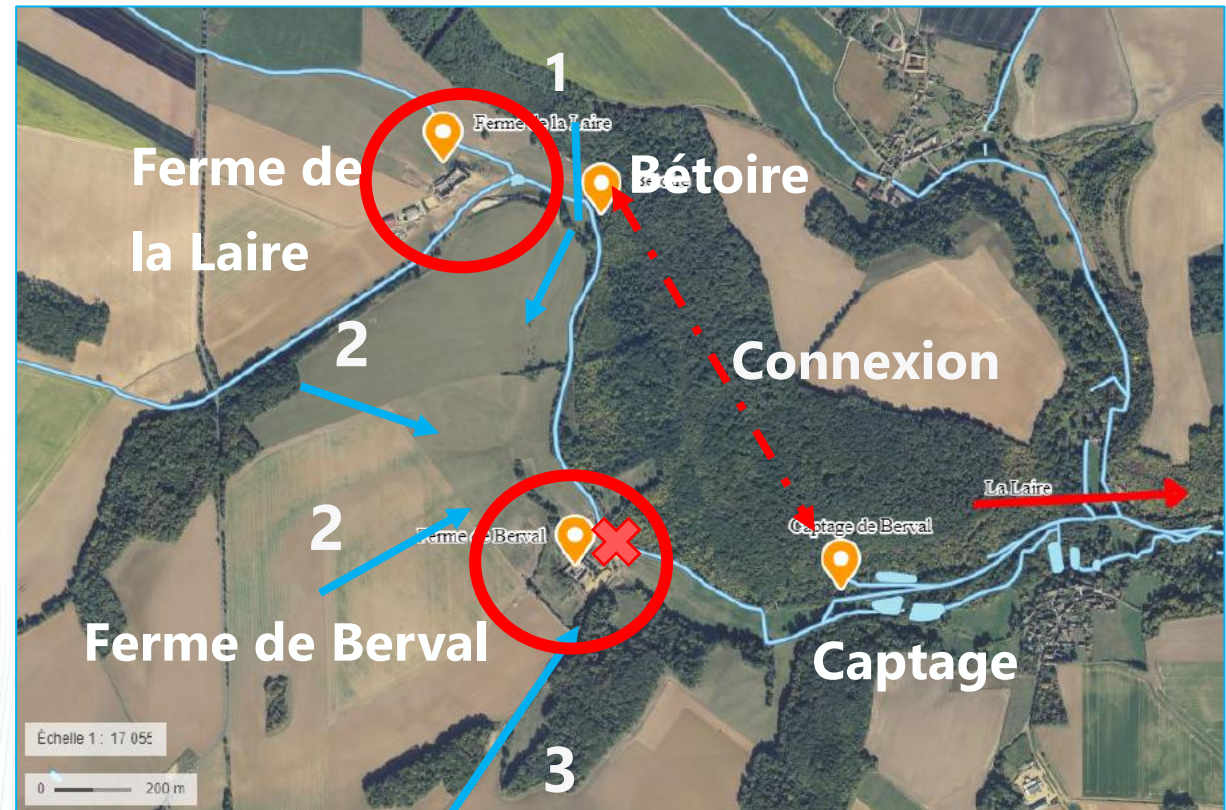
Ru de la Laire

Ferme de Berval

De multiples zones d'apport:

- 1- des bassins versants de l'amont de la ferme de la Laire
- 2- depuis les versants Ouest en amont de la ferme de Berval
- 3- depuis la route de Grizy-les-Plâtres

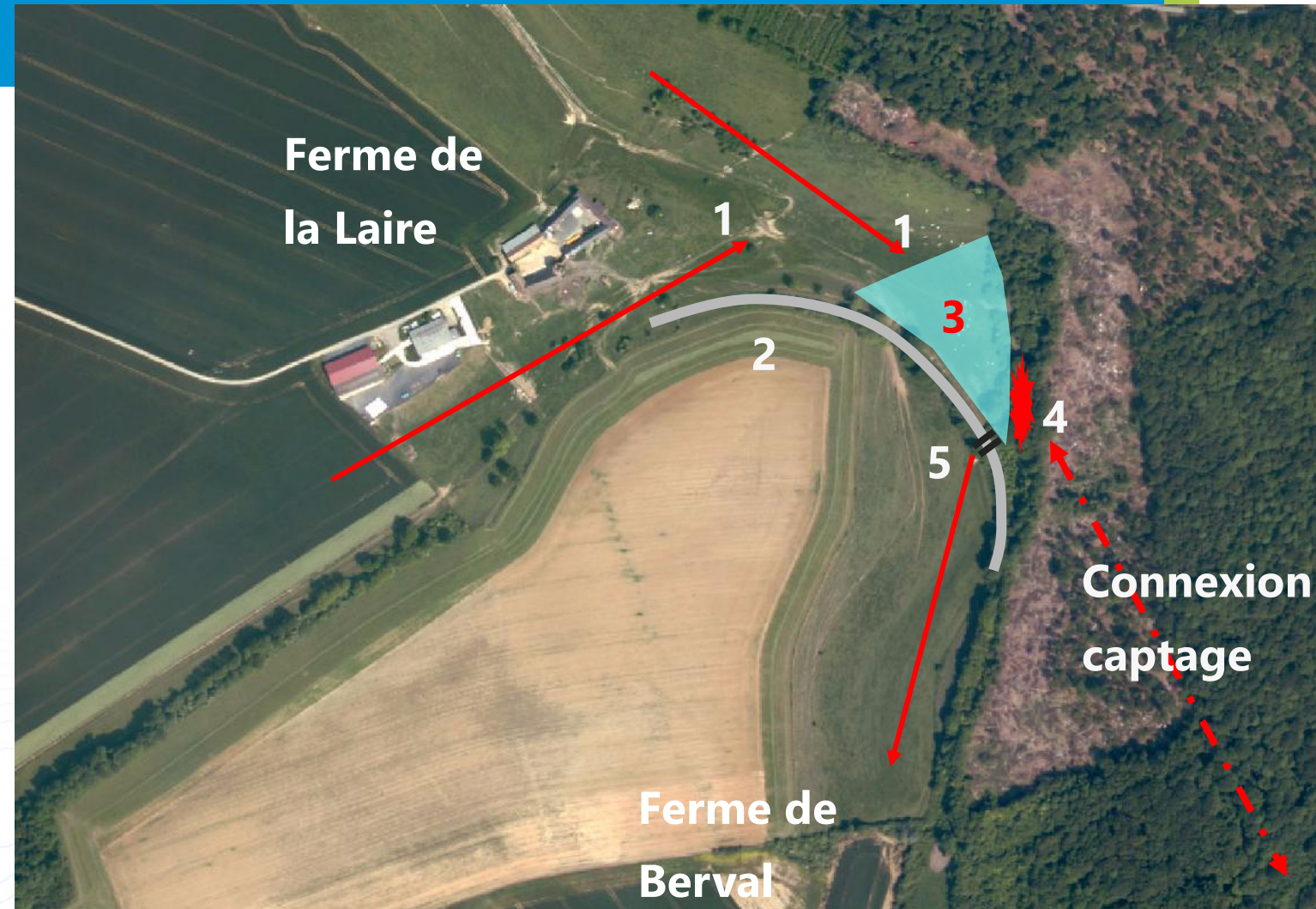
(✘) Présence d'un frein hydraulique (pont) => inondations



LE RUISSELLEMENT

Ru de la Laire

- 1- Apport des bassins versants amont
- 2- Remblai de l'ancienne voie ferrée
- 3-Zone de stagnation en période d'orage
- 4- Bétoire
- 5-Passage maçonné sous le remblai



LE RUISSELLEMENT

Ru de la Laire



Opérations réalisées en urgence en 2020 :

- Entretien buse, fossé : commune de Grizy-les-Plâtres
- Entretien des berges : CD95 (en tant que propriétaire)

Travaux à envisager:

- Reprofilage du ru en aval de la ferme de Berval : SIAVS (GEMA)
- Limiter le ruissellement/inondation : Entente (ruissellement, PI)
- Empêcher l'infiltration dans la bétoire : SIAEP (eau potable) : solution à définir



LE RUISSELLEMENT

Ru de la Laire

Propositions d'organisation

Réalisation d'un diagnostic ruissellement global, en régie :

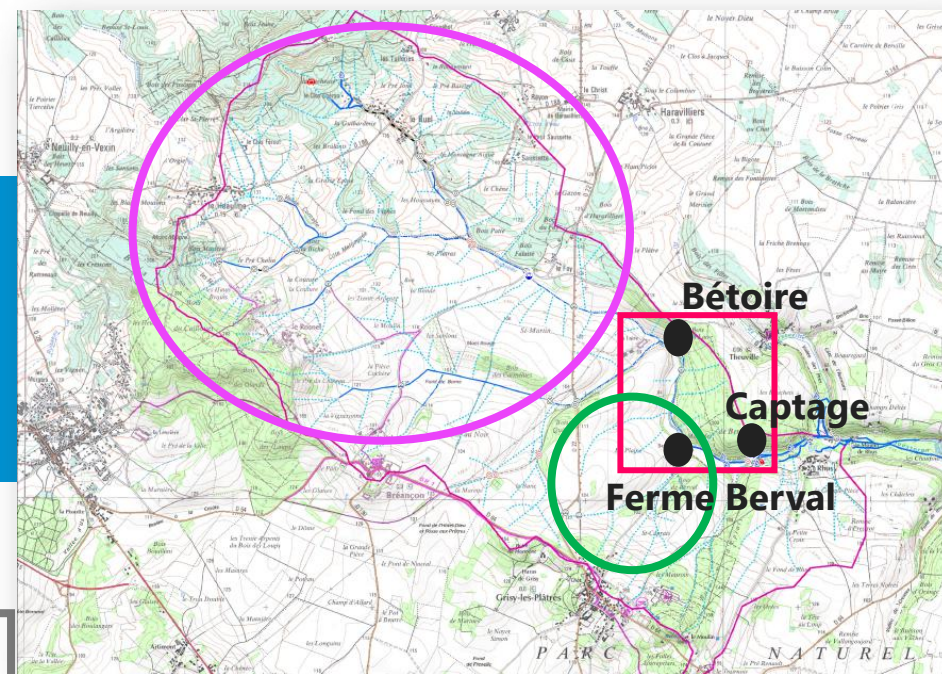
- actualisation et capitalisation des études/travaux réalisés
- propositions d'aménagements pour limiter le ruissellement :

talweg ouest et sud : enjeux -> bâti ferme de Berval, milieux

talweg amont bétoire : enjeux -> milieux, captage ; bâti ?

Déconnexion des écoulements à la bétoire :

- Définition de la solution et des incidences : merlon protecteur ?

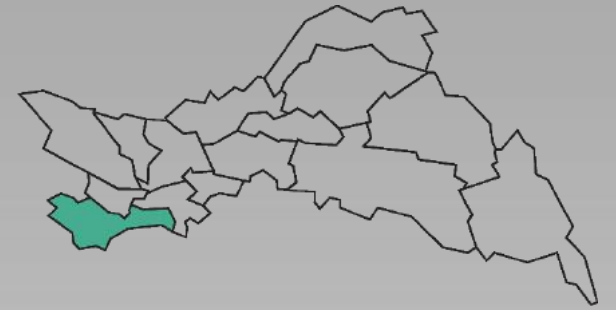


→ Entente Oise-Aisne?

A l'issue de l'étude : convention portage/répartition des coûts travaux ?

DIG commune ?

→ SIAEP de Berval?



MERCI DE VOTRE ATTENTION