

18 mars 2021



Programme d'Actions de Prévention des Inondations
(PAPI) d'intention de la vallée de l'Oise

Comité de pilotage

Choisy-au-bac - 1993

ORDRE DU JOUR

- Discours introductifs
 - Préfète de l'Oise : Mme Corinne Orzechowski
 - Président de l'Entente : M. Gérard Seimbille
- Présentation du PAPI de la vallée de l'Oise
 - Contexte et stratégie de résilience
 - Gouvernance et groupes de travail
 - 7 axes d'intervention : bilan / avancement
 - Communication
- Maquette financière et projet d'avenant
 - Ajustements et nouvelles actions
 - Calendrier



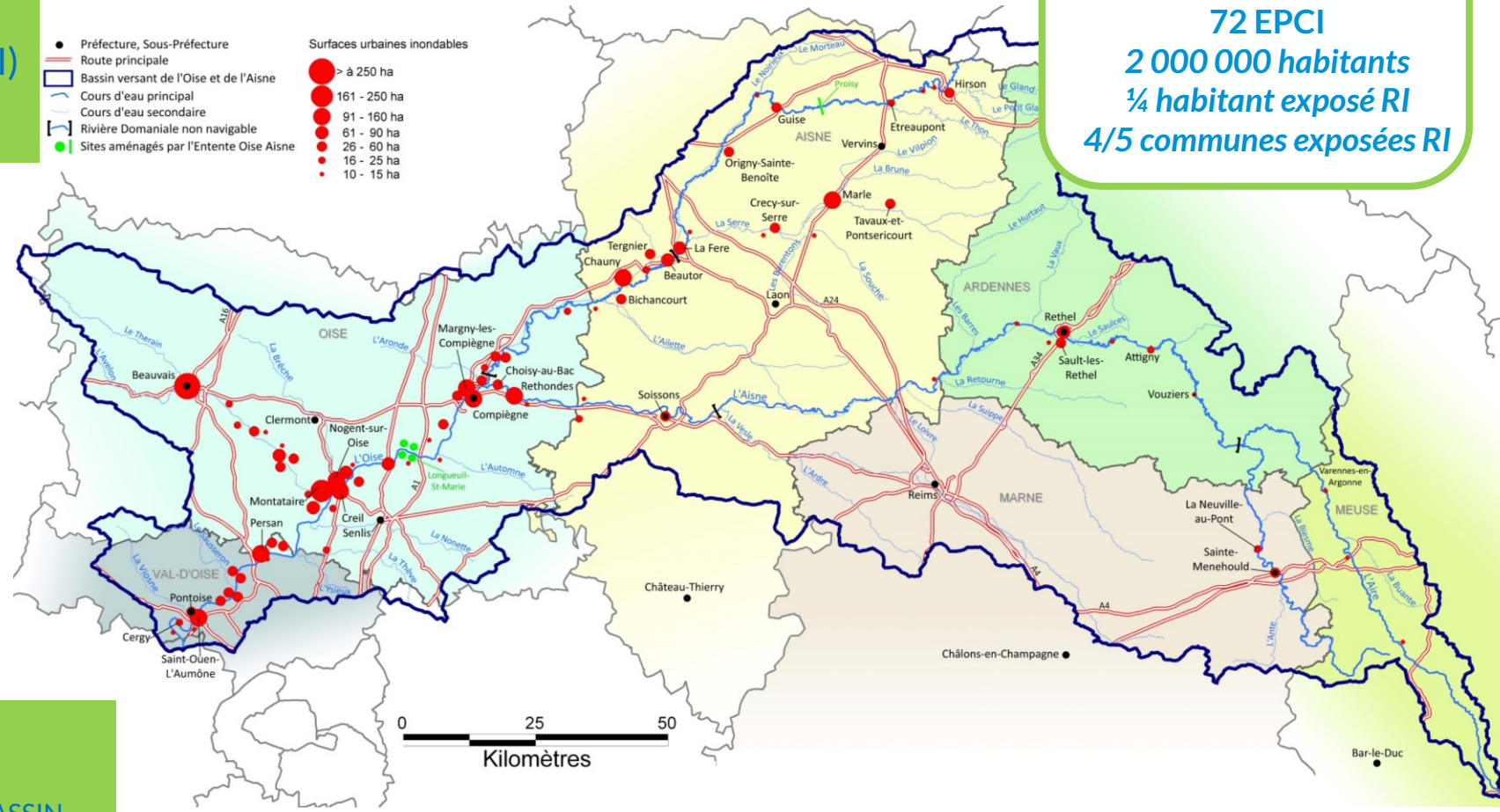
Entente Oise Aisne, acteur au service des territoires

Une vallée fortement exposée aux inondations

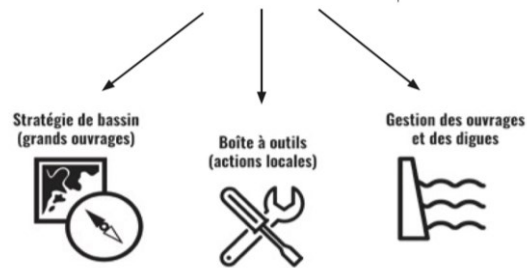
17 000 km²
 9 000 km cours d'eau
 3 Régions
 11 Départements
 72 EPCI
 2 000 000 habitants
 1/4 habitant exposé RI
 4/5 communes exposées RI

Syndicat Mixte Ouvert de collectivités

- 31 membres (5 départements, 26 EPCI)
- 15 Unités hydrographiques



LES 3 MÉTIERS DE L'ENTENTE



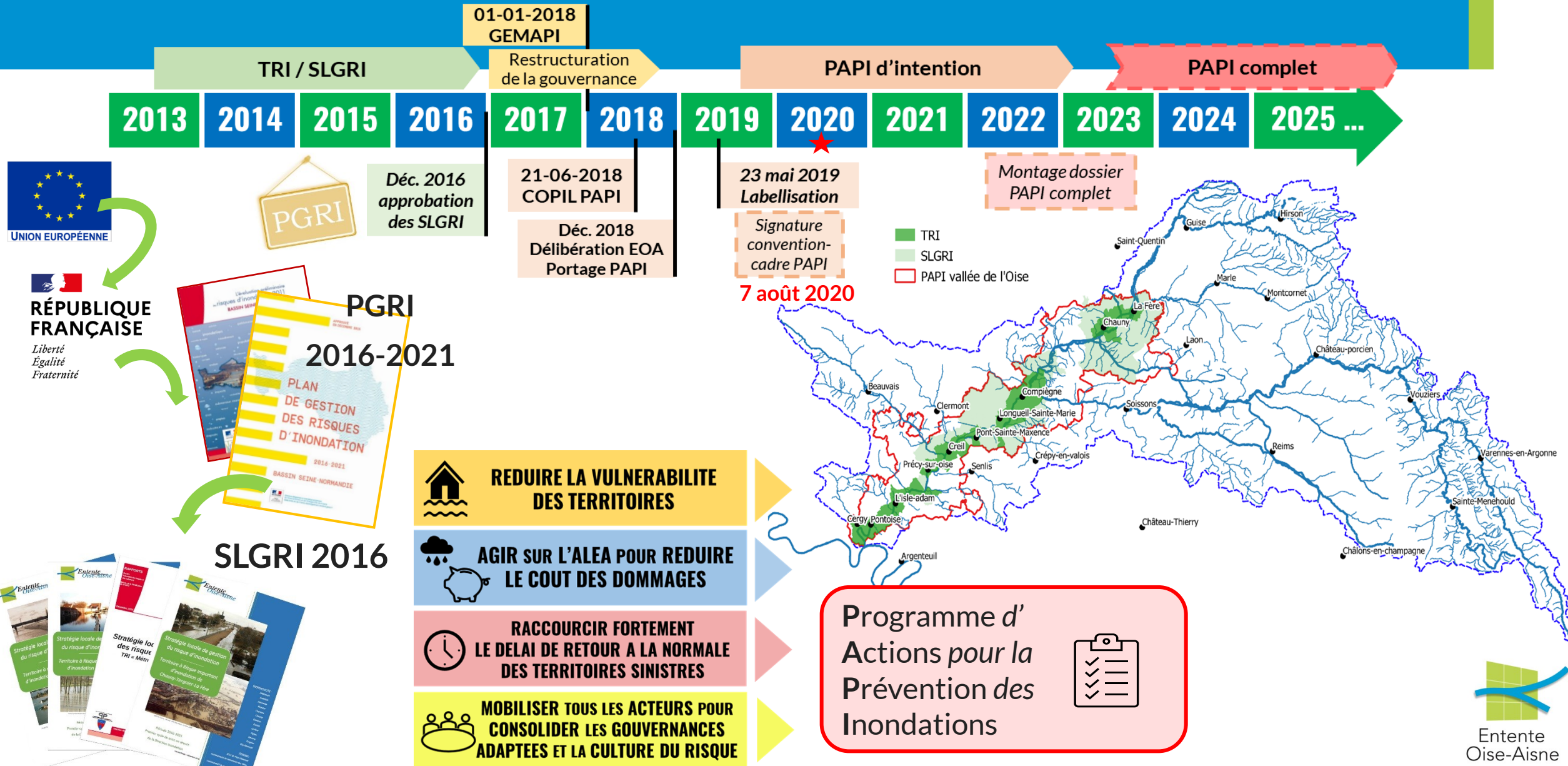
COMPETENCES

- PREVENTION des INONDATIONS
- RUISSELLEMENT
- ANIMATION & CONCERTATION

NOS ACTIONS - MISSIONS

- GESTION des OUVRAGES
- DEVELOPPER des STRATEGIES de BASSIN
- ANIMATION & CONCERTATION
- SOUTIEN aux COLLECTIVITES LOCALES

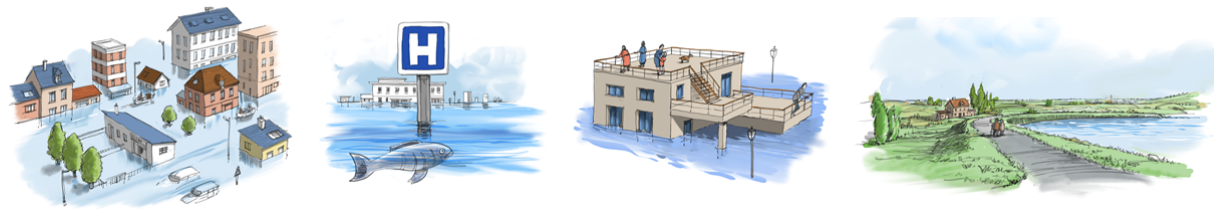
Transposer le contexte réglementaire à l'échelle locale ...



... et agir ensemble pour la prévention des inondations ...

Programme d'Actions pour la Prévention des Inondations Une stratégie de résilience de la vallée de l'Oise

Une stratégie de résilience
de la vallée de l'Oise



OBJECTIFS TRANSVERSAUX

Améliorer la connaissance

Adapter les comportements
(sensibilisation)

Améliorer l'organisation et l'alerte

Mobiliser les acteurs



OBJECTIFS SUR LES CRUES

CRUES EXTREMES

- Préparer, Anticiper et coordonner la réponse à la crise



CRUES MOYENNES

- Avoir des réseaux résilients
- Réduire les dommages sur le bâti
- Aménager durablement le territoire
- Maintenir l'emploi et l'attractivité du territoire



CRUES FREQUENTES

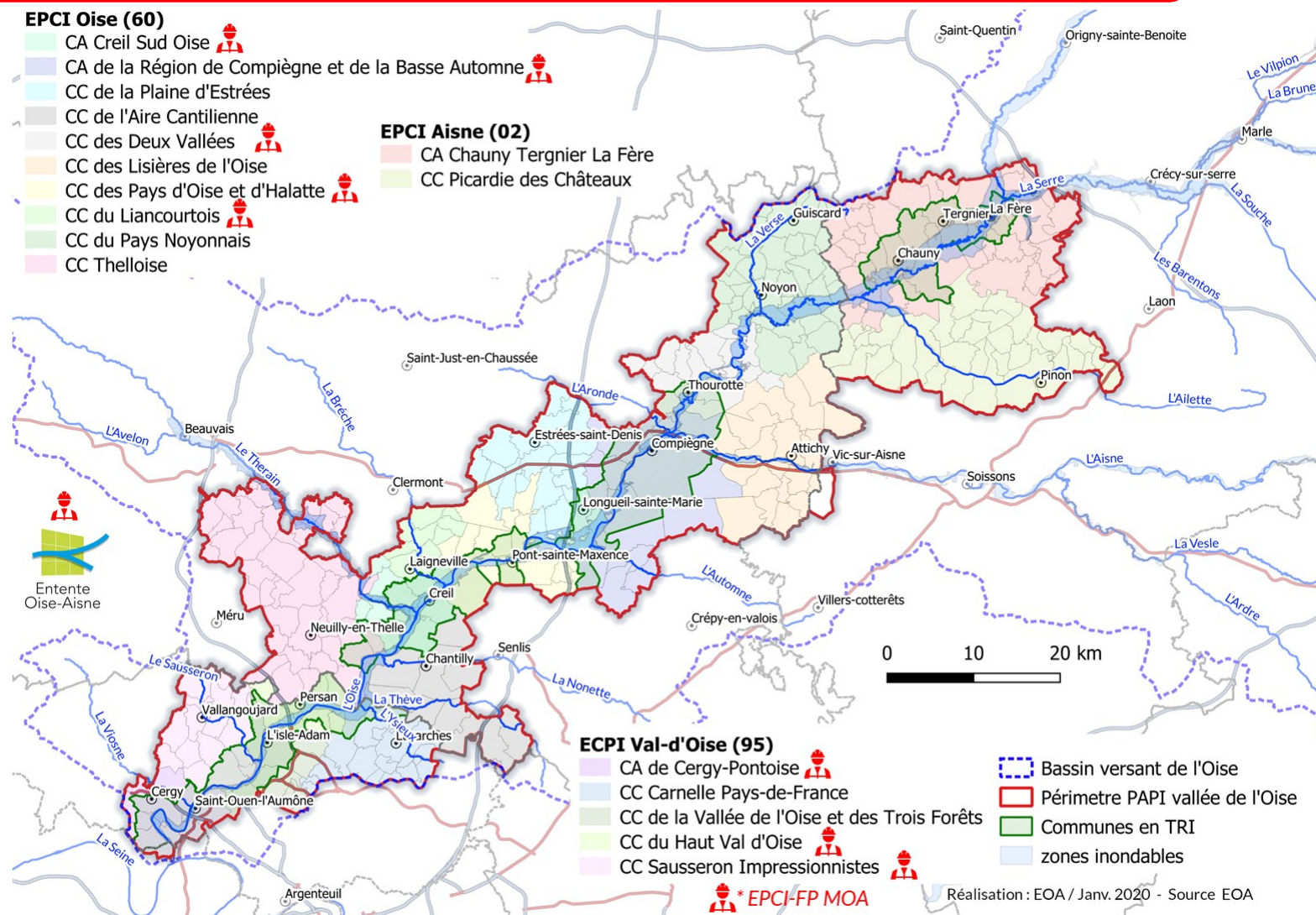
- Réduire les niveaux d'eau et limiter les dommages
- Redonner de l'espace à l'eau
- Conforter les ouvrages existants (sécurité des personnes)
- Lutter contre le ruissellement



... et agir ensemble pour la prévention des inondations ...

Programme d'Actions pour la Prévention des Inondations Un périmètre cohérent et des acteurs

- 2 Régions
- 3 Départements
- 17 EPCI-FP
- 360 communes
- 830 000 habitants
- 4 TRI / SLGRI
- 5 SAGE
- 10^{aine} SCOT
- 15 Maîtres d'ouvrages
- 7 grands financeurs



... et agir ensemble pour la prévention des inondations ...

Programme d'Actions pour la Prévention des Inondations
7 axes stratégiques d'intervention et un plan d'actions

- PAPI = outil opérationnel
- 7 axes
- 60 actions
- 15 Maîtres d'ouvrages
- 4 M€ sur 3 ans (2020-2023)



Une gestion intégrée
des INONDATIONS



... et agir ensemble pour la prévention des inondations ...

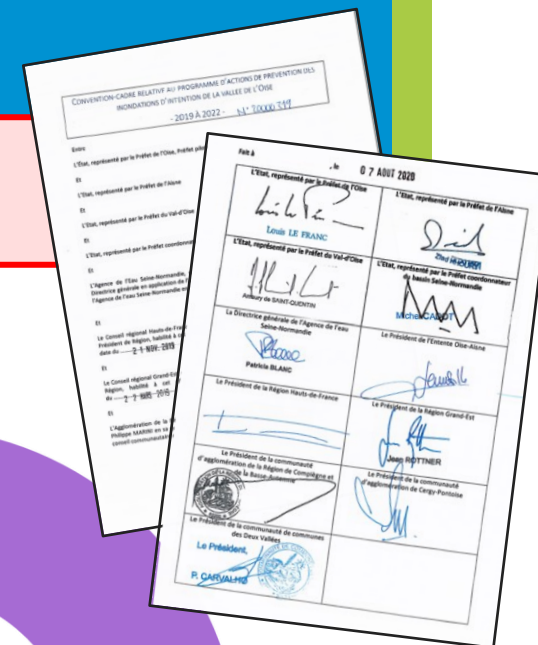
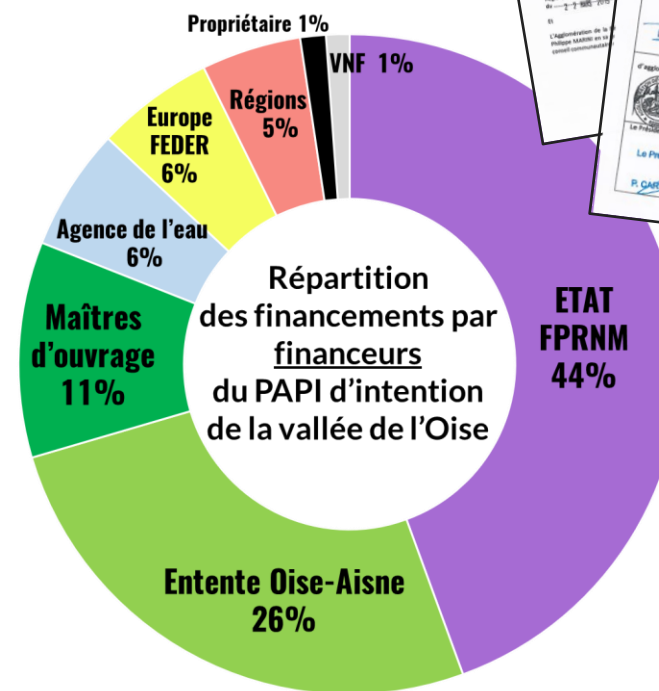
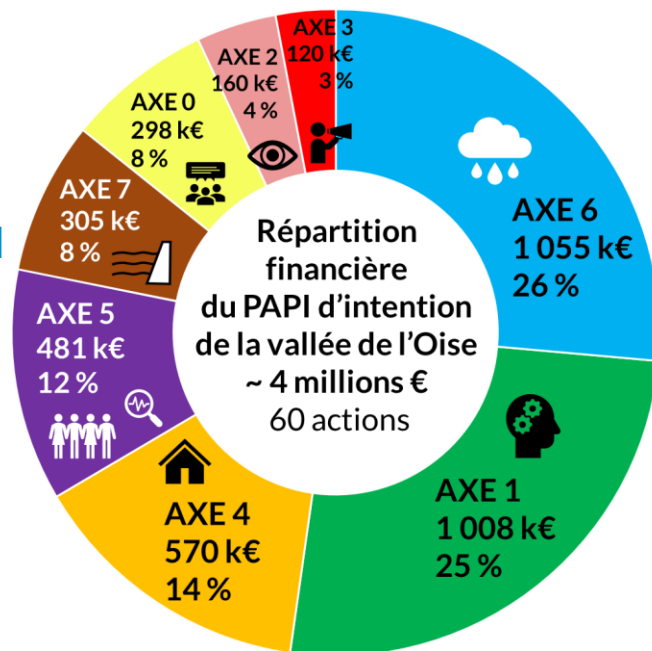
Programme d'Actions pour la Prévention des Inondations Partenaires financiers & contractualisation

→ Contractualisation le 7 août 2020

→ Co-financement

- Etat
- Régions
- Europe FEDER bassin et régional
- Agence de l'Eau
- Voies Navigables de France
- Maîtres d'ouvrages
- Propriétaires

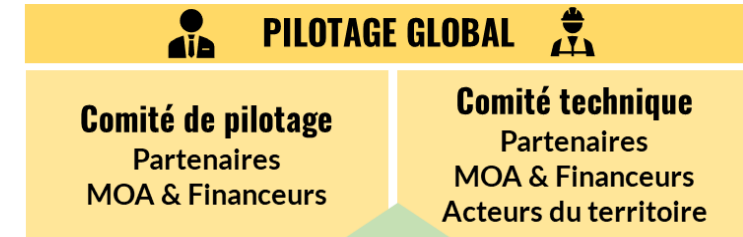
→ 4 M€ sur 3 ans (2020 - 2023)



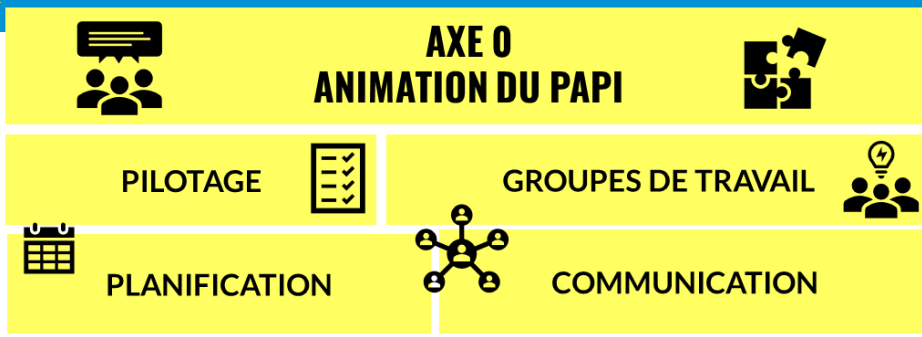
... et agir ensemble pour la prévention des inondations ...

Programme d'Actions pour la Prévention des Inondations Gouvernance & Animation

- PAPI = démarche multi-partenariale
- Entente = animateur et porteur
- Objectif : Mobiliser et consolider la gouvernance
- Compétences et mission des collectivités
 - Animation
 - GEMAPI
 - Ruissellement
 - Aménagement et urbanisme
 - Eau potable & assainissement
 - Information préventive
 - Gestion de crise



Axe 0 : Animation & pilotage



Porteur:
Entente Oise-Aisne

4 actions

298 490 € HT

Avancement du PAPI (2019-2020)



Actions en cours :

- ➔ Lancement des actions
- ➔ Animation des groupes de travail, COTEC/COFIL
- ➔ Coordination des maîtres d'ouvrages
- ➔ Communication dédiée au PAPI



Volet animation (action 0-1)

Montant alloué 180 000 €HT
60 000 €/an

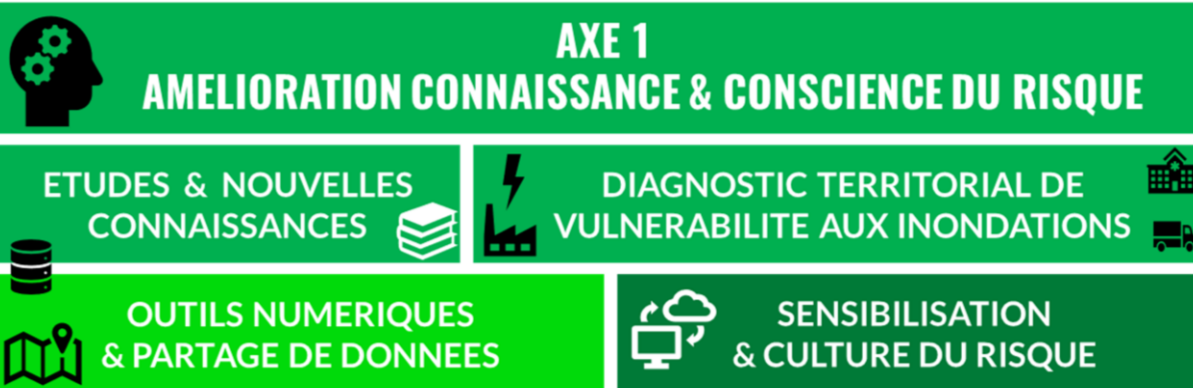
Financeurs


ETAT (40%)
FEDER régional Picardie (15%)
Entente (45%)

Axe 1 : Amélioration de la connaissance et de la conscience du risque



AXE 1



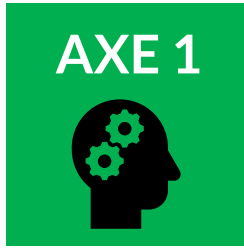
	<u>Maîtres d'ouvrage</u> Entente, collectivités
	23 actions
	1 007 630 € HT

Actions en cours :

- Diagnostic global de vulnérabilité à l'échelle de la vallée de l'Oise
- Recensement terrain des bâtiments exposés aux inondations (*logements, ERP, entreprises*)
- Analyse coûts-bénéfices des ouvrages
- Outils numériques d'aide à la décision
- Vidéos de communication

Axe 1 : Amélioration de la connaissance et de la conscience du risque

I-1 Diagnostic global de vulnérabilité de la vallée de l'Oise



- Examen des conséquences directes et indirectes sur les enjeux des territoires
 - Vision globale de l'exposition et évaluation des dommages
 - Perturbations et dysfonctionnements des activités
 - Zones inondées et zones de fragilité des réseaux



Démarche spécifique avec les opérateurs de réseaux => (action I-6) convention de partage



- Priorisation des secteurs et des activités vulnérables
- Restitution et concertation avec les acteurs sous forme d'ateliers thématiques
- Définition de préconisations d'aménagement et les leviers d'actions
- Partenariat avec de nombreux acteurs

Attendus

- **Nouvelles connaissances partagées => indicateurs** (révisions des plans de gestion de crise, plans de continuité d'activité, documents de planification SCOT/PLU, futurs aménagements, ...)
- **Priorisation des enjeux sensibles**



Porteur - Entente Oise-Aisne

Montant alloué

100 000 €HT (initial 85 000€ HT)

Financeurs

Etat FPRNM (50%)
 FEDER Bassin (30%)
 Entente (20%)

Réalisation [2021 - 2022]

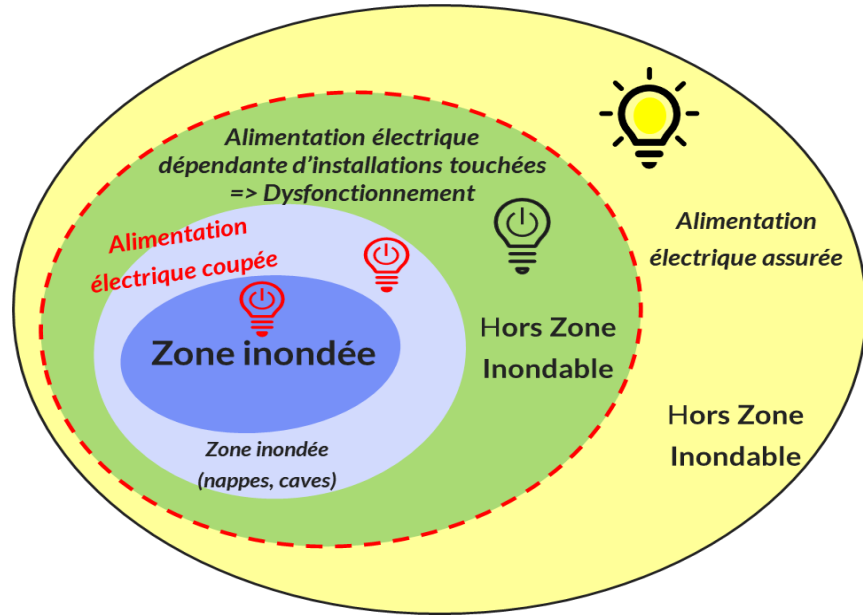
- Lancée
- COPIL 09/02/2021

Axe 1 : Amélioration de la connaissance

Diagnostic de vulnérabilité de la vallée de l'Oise



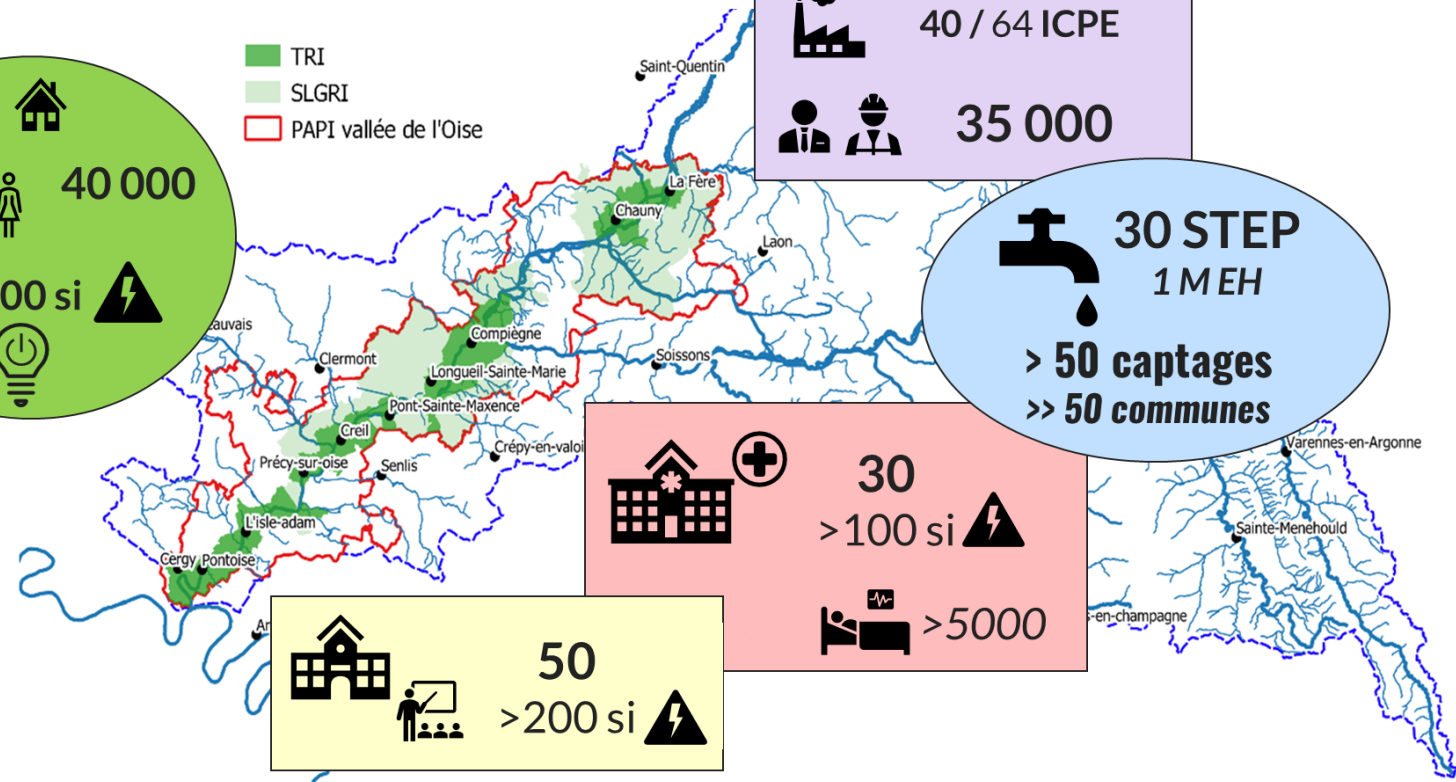
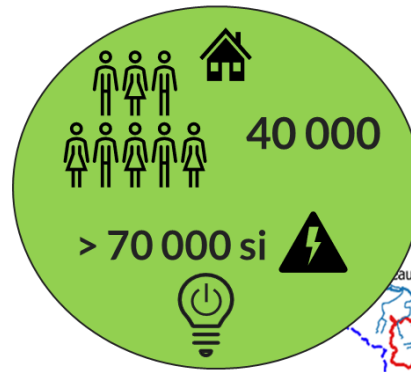
AXE 1



- ➔ COPIL de lancement – 9 février 2021
- ➔ Ateliers « réseaux » avant l'été.



Bilan chiffré sur les 4 TRI crue centennale



Vers une harmonisation des connaissances à l'échelle de la vallée ...

Axe 1 : Amélioration de la connaissance et de la conscience du risque



AXE 1



Actions « Etudes & nouvelles connaissances »

I-21. Etude hydraulique sur l'identification des bassins contributeurs aux pics des crues

- Encadrement stage M2 (Entente) : Priorisation des affluents de l'Oise et de l'Aisne majoritaires dans les apports hydrologiques (approche modélisation hydraulique)

I-22. Etude hydrologique/hydraulique sur la Rive et ses affluents et programme d'aménagement (secteur Chauny)

- Articulation à prévoir avec le PPRI (DDT 02) de l'Oise entre Travecy-Quierzy (action IV-2)

I-23. Note environnementale lors de l'élaboration du PAPI complet

- Production d'une analyse environnementale (impacts environnementaux, séquence ERC – état des lieux enjeux - justifications)



Porteur - Entente Oise-Aisne

Montant alloué - 140 000 €HT

Financeurs

Etat FPRNM (50%)

Régions Hauts-de-France (10%) – Grand Est (10%)

Entente (30%)



Entente
Oise-Aisne

Porteur - Entente Oise-Aisne

Montant alloué - 80 000 €HT

Financeurs

Etat FPRNM (50%)

Régions Hauts-de-France (30%)

Entente (20%)

Porteur - Entente Oise-Aisne

Montant alloué - 40 000 €HT

Financeurs

Etat FPRNM (50%)

Entente (50%)

Axe 1 : Amélioration de la connaissance et de la conscience du risque



AXE 1



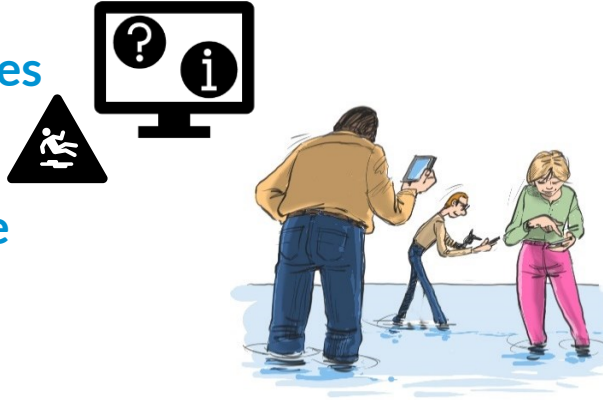
Actions « outils numériques »

I-2. Plateforme d'information sur les risques

I-3. Observatoire des risques

I-4. Référentiel « Enjeux Bâti » sur la vallée

I-7. Cartographie dynamique



- Développement d'outils et d'interfaces numériques d'aide à la décision et à la sensibilisation
- Travaux en régie Entente (capitalisation, structuration, diffusion, communication)
- Marchés de prestation « développement informatique » sont en préparation – actions prévues 2021.

Porteur - Entente Oise-Aisne

Montant alloué

328 690 €HT

Régie Entente 110 690 €

Prestations externes 228 000 €



Entente
Oise-Aisne

Financeurs

Etat FPRNM

Région Hauts-de-France

Entente

Réalisation [2020 - 2023]

- Actions en régie lancées (2020)
- Marchés en préparation (2021)

FOCUS Base de données « Enjeux bâti »

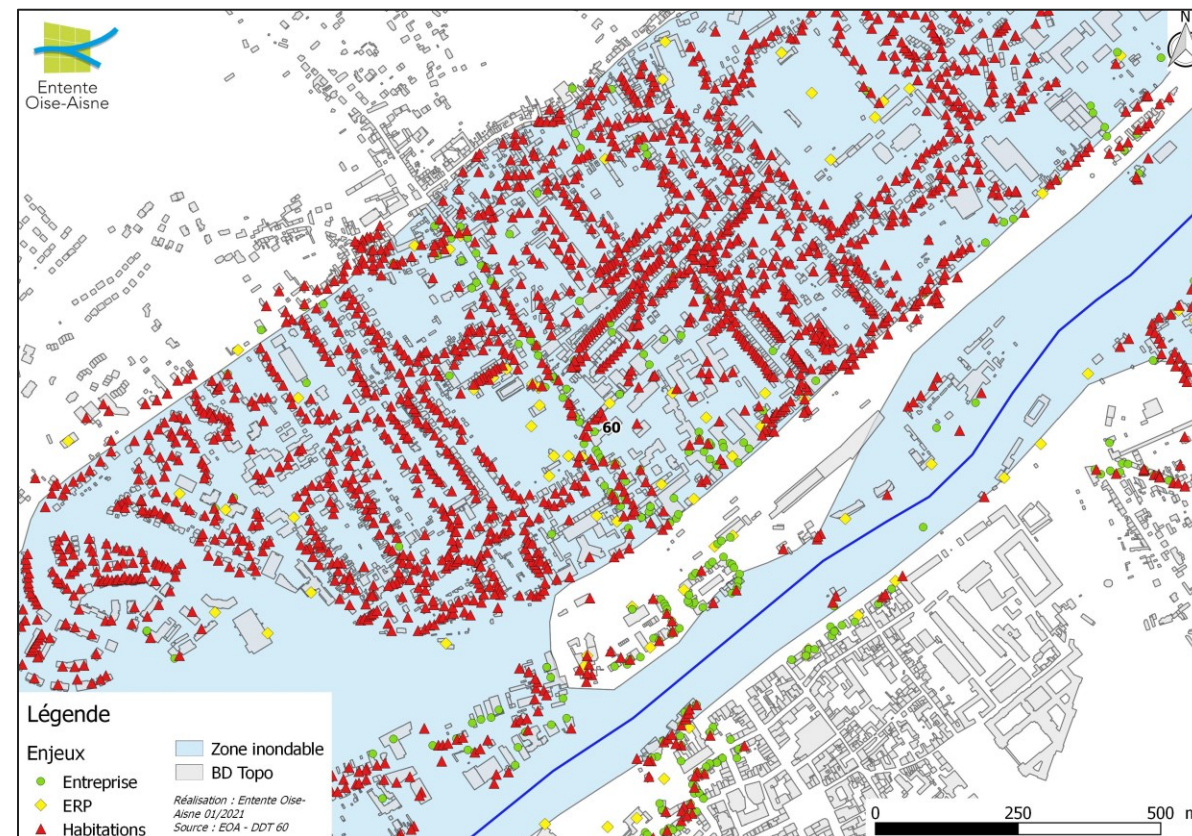
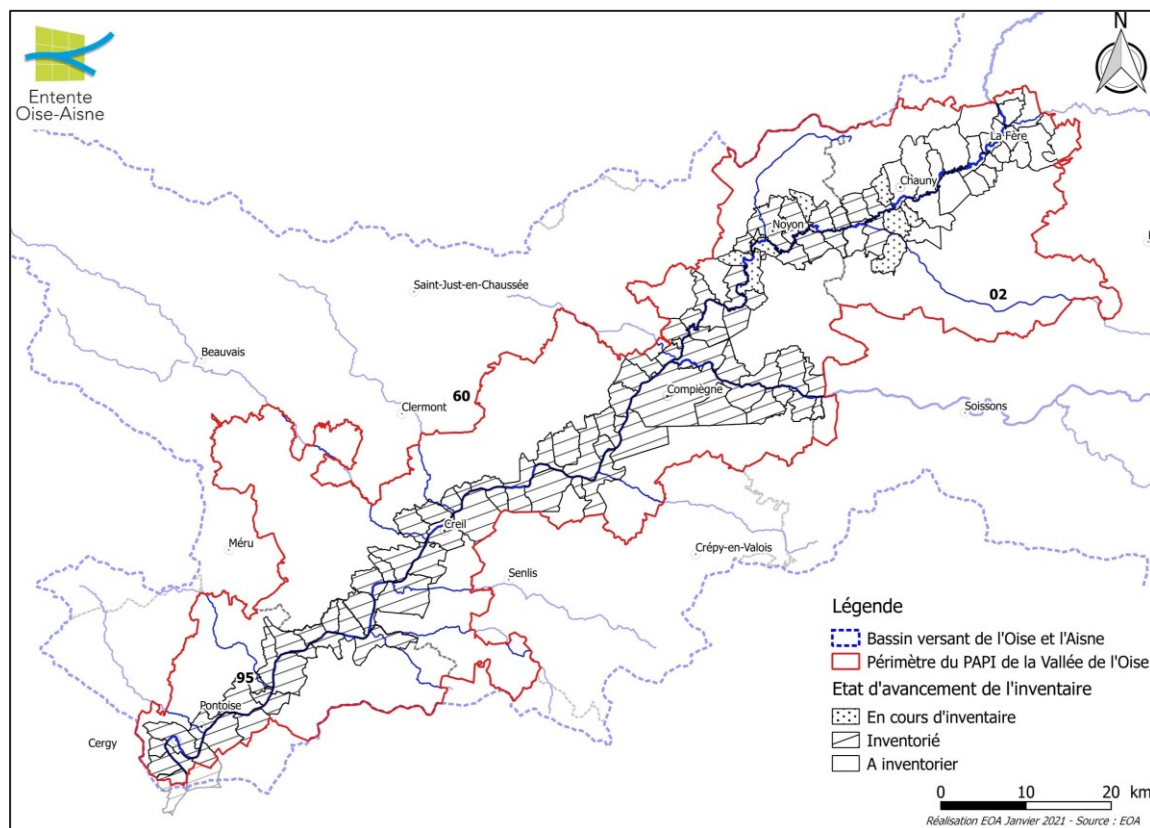


AXE 1



85 / 117 communes couvertes

13 000 enjeux inventoriés 350 ERP - 1650 entreprises - 11000 logements



Axe 1 : Amélioration de la connaissance et de la conscience du risque

Actions « sensibilisation et culture du risque »

I-8. Pose de repères de crues (Entente)

- Pose de 3 repères sur Auvers-sur-Oise en 2020
- Implantations prévues sur les communes de Verberie, Maurecourt, Saint-Leu d'Esserent, Mours
- Communes situées hors-périmètre compétence Entente => possibilité de financement 50% FPRNM

I-9. Réalisation des DICRIM

- Accompagnement Entente pour un DICRIM « type »
- Réalisation (révision) des DICRIM par les communes

I-14. Journées de sensibilisation des scolaires

Actions de sensibilisation proposées par le CPIE des Hauts-de-France

- Recherche d'opportunité venant des collectivités
- Financements Etat (30 à 50%), Agence de l'Eau (0 - 50%)



Auvers-sur-Oise



HAUTS-DE-FRANCE



AXE 1



Porteur - Entente Oise-Aisne

Montants alloués

51 000€ HT

- Repères de crues
- DICRIM type
- Sensibilisation scolaire
- Sensibilisation gestion de crise

Financeurs

Entente Oise-Aisne (100%)

Réalisation [2020 - 2023]

Actions lancées 2020 (régie)

Porteurs : Communes / EPCI

Montants alloués

20 000 €HT

Repères de crues
DICRIM

Financeurs

Etat FPRNM (50%) Communes / EPCI (50%)

Réalisation [2020 - 2023]

préparation

Axe 1 : Amélioration de la connaissance et de la conscience du risque



AXE 1



Actions « sensibilisation et culture du risque »

I-17. Réalisation de vidéos pédagogiques



- Action lancée en octobre 2020
- 1ère phase de la prestation : création d'une identité graphique dédiée au PAPI d'intention (achevée fin 2020)

L'identité graphique contribuera aussi à l'axe 0 pour la structuration des outils de communication :

“Communiquer sur le PAPI IVO pour faire adhérer les acteurs à la démarche (FA 0-3)” - axe 0 : animation et gouvernance du PAPI IVO

- 2ème phase de la prestation : création de vidéos en motion design :
rédaction du 1er script en cours. Thème : "Les grands outils de gestion du risque inondation"



Logotype du PAPI de la vallée de l'Oise

Porteur - Entente Oise-Aisne

Montant alloué

96 000 €HT

Financeurs

Etat FPRNM 40%
FEDER Bassin 40%
Entente Oise Aisne 20%

Réalisation [2021 - 2023]

Prestation lancée déc. 2020



Actions de communication

Intégration dans le *motion design*

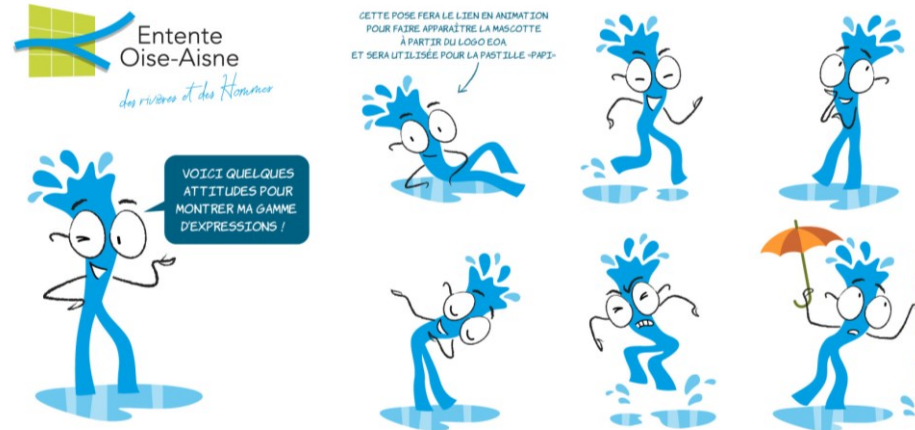


Un développement progressif des outils

Expression des besoins en communication au fil des différents groupes de travail

- ➔ Toilettage du site internet de l'Entente
- ➔ Vers la création d'une newsletter du PAPI (e-mailing)
- ➔ Développement d'un réseau avec les services com des EPCI et partenaires

Illustration des postures de la mascotte



Axe 2 : Surveillance, prévision des crues et des inondations



AXE 2



AXE 2 SURVEILLANCE, PREVISION DES CRUES & INONDATIONS

PREVISIONS &
ANTICIPATION

INFORMATION 
GRAND PUBLIC

RESEAU DE
MESURES

Porteur = Entente

3 actions

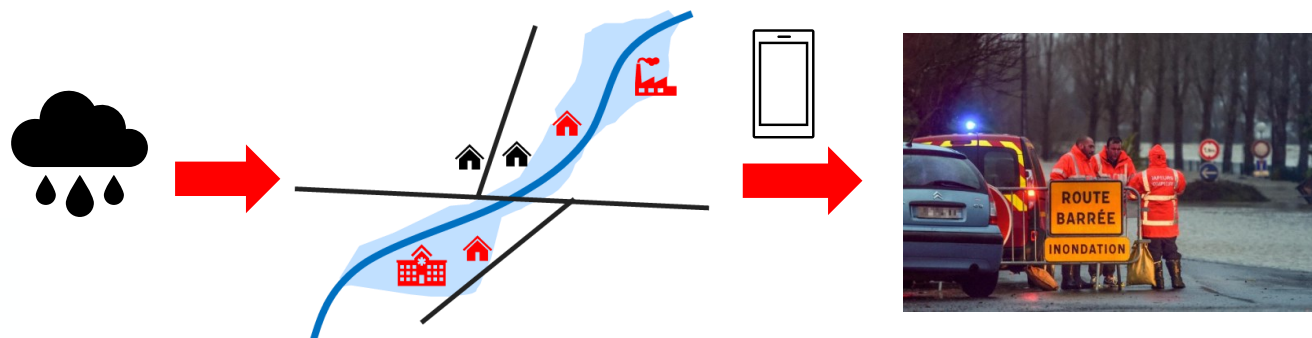
160 000 € HT

Actions prévues

Traduction des niveaux d'eau annoncés aux stations de mesures

- ➔ Réflexions sur le développement d'applicatifs permettant la traduction des niveaux d'eau en inondations et impacts induits à destination des acteurs
- ➔ *Prévisions pluie => niveaux d'eau => zones inondées => enjeux menacés*
- ➔ Articulation avec le SPC Oise-Aisne
- ➔ Partenariat SDIS de l'Oise pour l'élaboration d'atlas des zones inondables et des impacts associés.

Densification du réseau de mesures : installation sondes de niveaux sur La Fère



II-1 ANTICIPATION et PREVISIONS des CRUES

Réflexions sur les dispositifs de surveillance et de pré-alerte et modalités de diffusion auprès des acteurs

Porteur - Entente Oise-Aisne

Montant alloué - 10 000 €HT

Autofinancement Entente Oise Aisne

II-2. Traduction des niveaux d'eau annoncés

Réflexions sur le développement d'applicatifs de traduction des impacts

Porteur - Entente Oise-Aisne

Montant alloué 50 000 €HT

Financeurs

Etat FPRNM 50%

Entente Oise Aisne 50%

II-3. INSTRUMENTATION & RESEAU DE MESURES (sondes de niveaux, pluviomètres)

Porteur - Entente Oise-Aisne

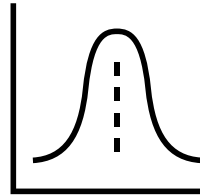
Montant alloué 100 000 €HT

Financeurs

Etat FPRNM 50% / Entente Oise Aisne 50%

Réflexions prévisions ↔ traductions des impacts

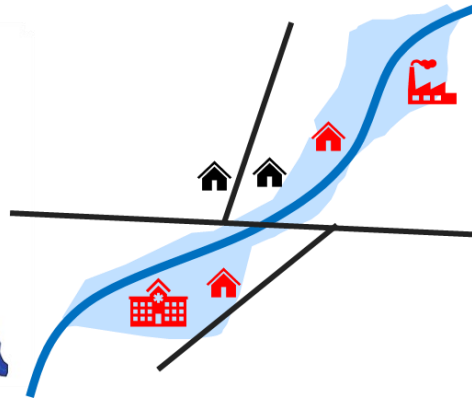
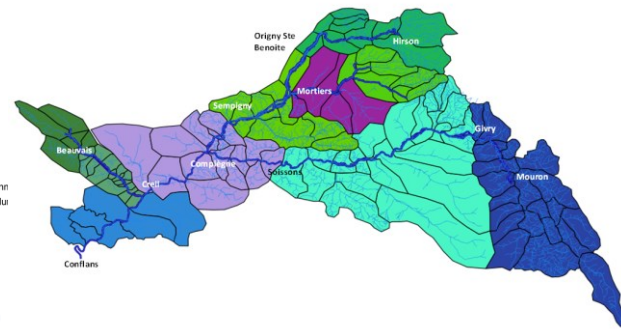
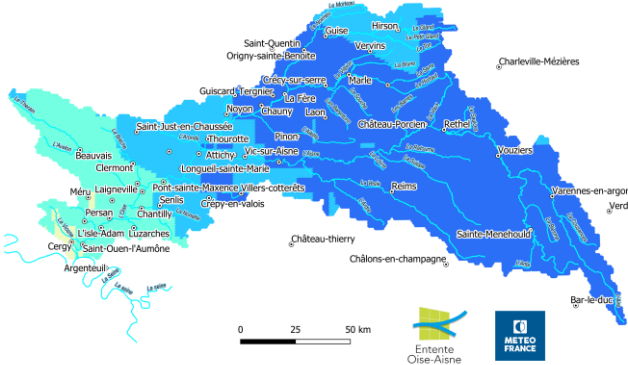
MODELISATION



Prévision de précipitations du 13/01/2020 06h à échéance 72H (cumul)



Source : Lames d'eau radar et données pluviométriques Météo-France



**PREVISIONS
PLUIES -
INONDATIONS**

**ZONES INONDEES
& IMPACTS POTENTIELS**

TRANSMISSION & MODALITES



ACTEURS



Axe 3 : Alerte et gestion de crise



AXE 3 ALERTE & GESTION DE CRISE



SYSTEMES ALERTE
POPULATION

PLANS DE
GESTION DE CRISE

Porteurs : Entente,
communes, EPCI

5 actions

119 000 € HT

Actions prévues

- Appui aux Plans de gestion de crise (PCS, Plan bleu, PCA, ...)
- Opportunité d'une vision intercommunale de la gestion de crise (et post-crise)
- Déploiement d'outils de surveillance (sondes, pluviomètres) et d'alerte (systèmes d'alerte en masse) par la diffusion de messages d'anticipation



III-1. Systèmes d'alerte en masse de la population aux crues lentes

Développement de dispositif d'alerte (envoi SMS – abonnement)

Collectivités

Montant alloué – 3 600 €HT

III-2. Systèmes d'alerte en masse de la population aux crues rapides

Dispositif instrumentation / envoi de SMS aux volontaires d'une commune

Entente Oise-Aisne

Montant alloué 6 000 €HT



AXE 3



III-3. Elaboration volet « inondation » dans les plans de gestion de crise des établissements de santé

Révision des plans bleu / blanc

ARS Hauts-de-France

Montant alloué 20 000 €HT



III-4. Réalisation / révision des plans communaux de sauvegarde (PCS)

Prise en compte d'un volet « inondation » dans les PCS

Communes

Montant alloué 50 000 €HT => 10 communes (5000€/PCS)



III-5. Réalisation / révision des plans intercommunaux de sauvegarde (PICS)

Prise en compte d'un volet « inondation »

EPCI : CC Deux Vallées (60), CC Sausseron-Impressionnistes (95), CC Haut Val-d'Oise (95) ...

Montant alloué 40 000 €HT => 8 EPCI (5000€/PICS)

Communauté de communes
SAUSSERON
IMPRESSIONNISTES

Haut
Val d'Oise
Communauté de Communes

Deux Vallées
Communauté de Communes

Axe 4 : Prise en compte du risque inondation dans l'urbanisme



 **Maîtres d'ouvrage**
EPCI, Communes
DDT02, Entente

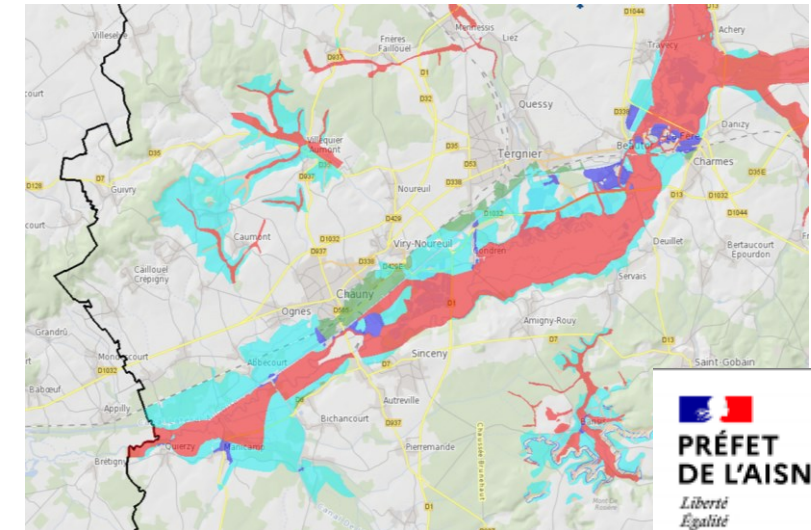
7 actions

570 500 € HT



Actions prévues

- Réalisation de diagnostics de vulnérabilité des territoires aux inondations en vue d'une intégration dans les documents de planification (SCOT / PLU)
- Révision du PPRI (02) de l'Oise entre Travecy et Quierzy (DDT 02)
- Réalisation de diagnostics à l'échelle urbaine et zonages pluviaux
- Animation de la résilience des territoires
- Stratégie commune d'aménagement dans la vallée avec prise en compte des risques et des vulnérabilités



Axe 4 : Prise en compte du risque inondation dans l'urbanisme

Volet « intégration des vulnérabilités dans les documents d'urbanisme »

IV-4. Accompagnement Entente aux diagnostics de vulnérabilité aux inondations (DVI) dans le cadre de SCOT

⇒ Accompagnement de Entente dans la construction des documents de planification (SCOT / PLUi) pour l'intégration du risque / vulnérabilité (COTECH, commissions de présentation aux élus, aux PPA, expertise technique)

IV-4. Diagnostics de vulnérabilité aux inondations (DVI) dans le cadre de SCOT

- ➔ Révision du SCOT des Pays d'Oise et d'Halatte => DVI lancé en novembre 2019
- ➔ Révision du SCOT du Grand Creillois => DVI lancé en septembre 2020
- ➔ Le plan de financement PAPI prévoit des DVI pour les révisions des SCOT ARC et CC2V.

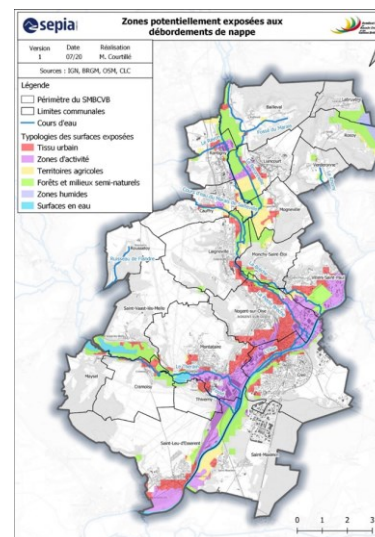
Volet « intégration du risque à l'échelle urbaine »

IV-5. Réalisation des diagnostics de vulnérabilité à l'échelle urbaine (quartiers) dans le cadre des PPRI

⇒ Secteurs identifiés comme sites contraints à enjeux forts de développement ou d'adaptation dans les zones d'aléa fort/très fort du PPRI de la vallée de l'Oise.



Syndicat Mixte
du
Bassin Creillois
et des
Vallées Brethoise



Porteur - EPCI / syndicat porteur de SCOT

Montant alloué 90 000 €HT

DVI SCOT CCPOH	20 000 €HT
DVI SCOT CC2V	20 000 €HT
DVI SCOT ARC	30 000 €HT
DVI SCOT Grand Creillois	20 000 €HT

Financeurs

Etat FPRNM 50%

Collectivités 50%



Porteur - Agglo. Compiègne

Montant alloué 200 000 €HT

Financeurs

Etat FPRNM 50%

Collectivités 50%



Axe 5 : Réduction de la vulnérabilité des personnes et des biens



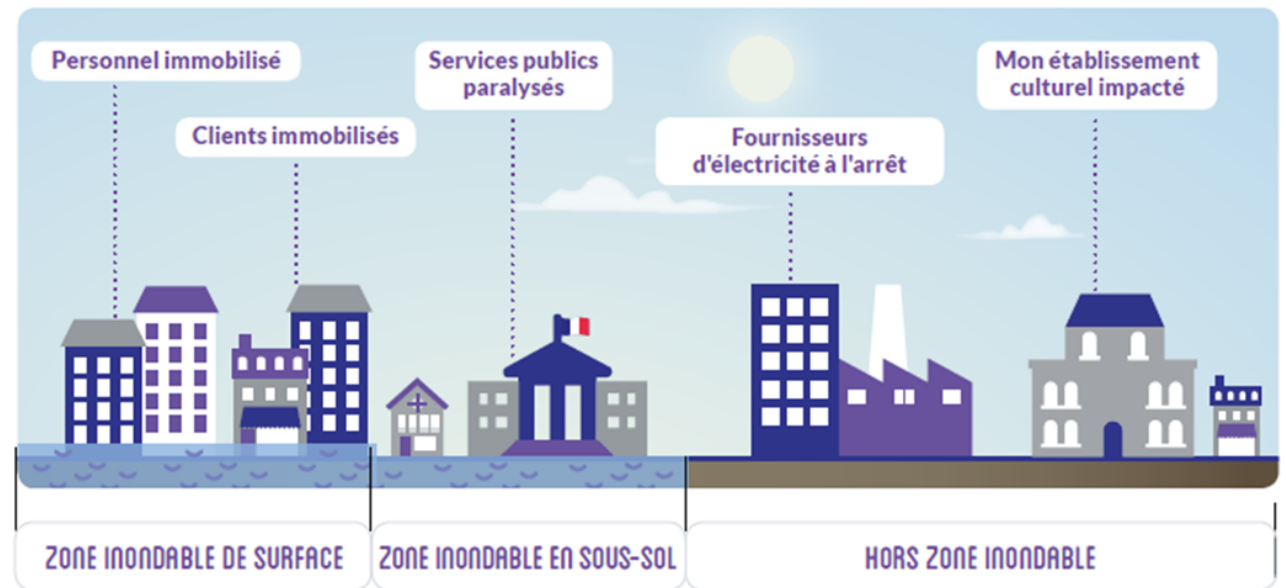
Maîtres d'ouvrage
Opérateurs de réseaux
Agglo. Cergy-Pontoise (CACP)
Agglo. de la Région de Compiègne (ARC)
CC Deux Vallées (CC2V)
ARS des Hauts-de-France
Entente Oise-Aisne

10 actions

480 524 € HT

Actions :

- Réalisation de diagnostic de vulnérabilité sur
 - les infrastructures de réseaux,
 - les logements
 - les établissements publics
 - Les entreprises
- Identification des mesures structurelles et/ou organisationnelles pour sécuriser, protéger, adapter, anticiper, favoriser un retour à la normale ...



Source : Guide d'autodiagnostic de la vulnérabilité aux inondations- DRIEE Ile-de-France

Axe 5 : Réduction de la vulnérabilité des personnes et des biens



Volet « Réduction de la vulnérabilité des équipements et réseaux prioritaires »

V-1. Accompagnement Entente à la réalisation de diagnostics par les opérateurs de réseaux

⇒ Articulation avec le diagnostic global (action I-1) et l'établissement d'une convention (action I-6) entre opérateurs, services Etat et collectivités sur les modalités de partage et de diffusion des fragilités des réseaux aux inondations

(1) identification des zones de fragilités (points névralgiques)

(2) déploiement d'actions de désensibilisation (travaux - organisation)



Porteurs - Opérateurs de réseaux

Montant alloué 15 000 €HT

Autofinancement

Porteur - Entente

Montant alloué 25 000 €HT

Autofinancement

V-2. Diagnostic de vulnérabilité du réseau d'assainissement de l'agglomération de Cergy-Pontoise



V-3. Diagnostic de vulnérabilité du réseau d'assainissement, d'eau potable et d'éclairage public de l'agglomération de la région de Compiègne



Porteur - CA Cergy-Pontoise

Montant alloué 60 000 €HT

Etat FPRNM 50%
Agence de l'eau 30%
CACP 20%

Porteur - Agglo. Région de Compiègne

Montant alloué 72 000 €HT

Etat FPRNM 50%
Agence de l'eau 30%
ARC 20%

Axe 5 : Réduction de la vulnérabilité des personnes et des biens



Volet « Réduction de la vulnérabilité des logements et établissements publics »

V-4. Diagnostic de vulnérabilité des Etablissements Recevant du Public (ERP)

V-6. Diagnostic de vulnérabilité des logements (particuliers)



- Dispositif de protection individuelle contre les inondations (démarrage 2021)
 - Comment Réduire les dommages et pertes matérielles et faciliter un retour rapide à la normale ?
 - Etapes : (1) Diagnostics => préconisations puis (2) travaux de sécurisation
 - Démarche volontaire
- Approche partenariale avec les démarches OPAH (Opérations Programmées pour l'Habitat) pour la rénovation énergétique, accès PMR, renouvellement urbain, ...
- ~100 établissements (scolaire / santé) sont fléchés.
- Ambition de 100 diagnostics de logements



V-4 DVI ERP

Porteur - Entente Oise Aisne

Montant alloué 110 000 €HT

Etat FPRNM 50%

Entente 20%

Propriétaires 30%

V-6 DVI logements

Porteur - Entente Oise Aisne

Montant alloué 50 000 €HT

Montant révisé (Avenant) 100 000€ HT

Etat FPRNM 70%

Entente 20%

Propriétaires 10% (100€/diagnostic)



Axe 5 : Réduction de la vulnérabilité des personnes et des biens



Volet « Réduction de la vulnérabilité des logements et établissements publics »

V-5. Diagnostic de vulnérabilité des Etablissements Recevant du Public (ERP)

V-7. Diagnostic de vulnérabilité des logements (particuliers)

- Diagnostics prévus par la Communauté de Communes des Deux Vallées
 - 30 logements & 3 ERP

V-8. Diagnostic de vulnérabilité des logements des bailleurs sociaux

- Un partenariat avec l'OPAC de l'Oise est envisagé (collaboration effective dans le cadre du PAPI de la Verse)



V-5 DVI ERP

Porteur - CC2V

Montant alloué 8 000 €HT

Etat FPRNM 50%
CC2V / Propriétaires 50%

V-7 DVI logements

Porteur - CC2V

Montant alloué 15 000 €HT

Etat FPRNM 80%
CC2V 20%

V-8 DVI logements bailleurs

Porteur - Entente

Montant alloué 96 000 €HT

Etat FPRNM 70%
Entente 20%
Propriétaires

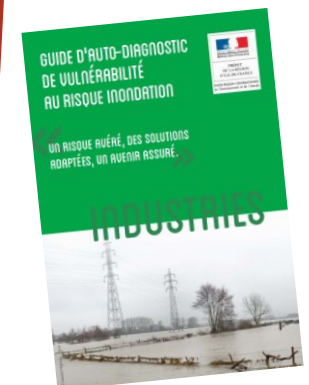
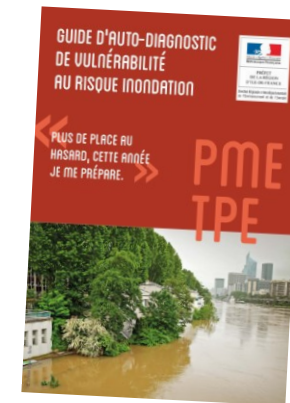


Volet « Accompagnement à la réalisation de diagnostics »

V-9. Diffusion de guide d'autodiagnostic aux entreprises

V.10 Elaboration et diffusion de guide d'autodiagnostic pour les établissements de santé

- Portage ARS Hauts-de-France



Axe 6 : Ralentissement des écoulements

« Ralentir et stocker pour limiter les inondations »



AXE 6



AXE 6 RALENTISSEMENT DES ECOULEMENTS

ETUDE DES ZONES
D'EXPANSION DES CRUES

ETUDES & PROGRAMMES
DE LUTTE CONTRE LE RUISSELLEMENT

ETUDES DU
SITE D'ECRÊTEMENT DE
LONGUEIL-SAINTE-MARIE-II



ETUDE FAISABILITE &
ANALYSE ENVIRONNEMENTALE
VIC-SUR-AISNE



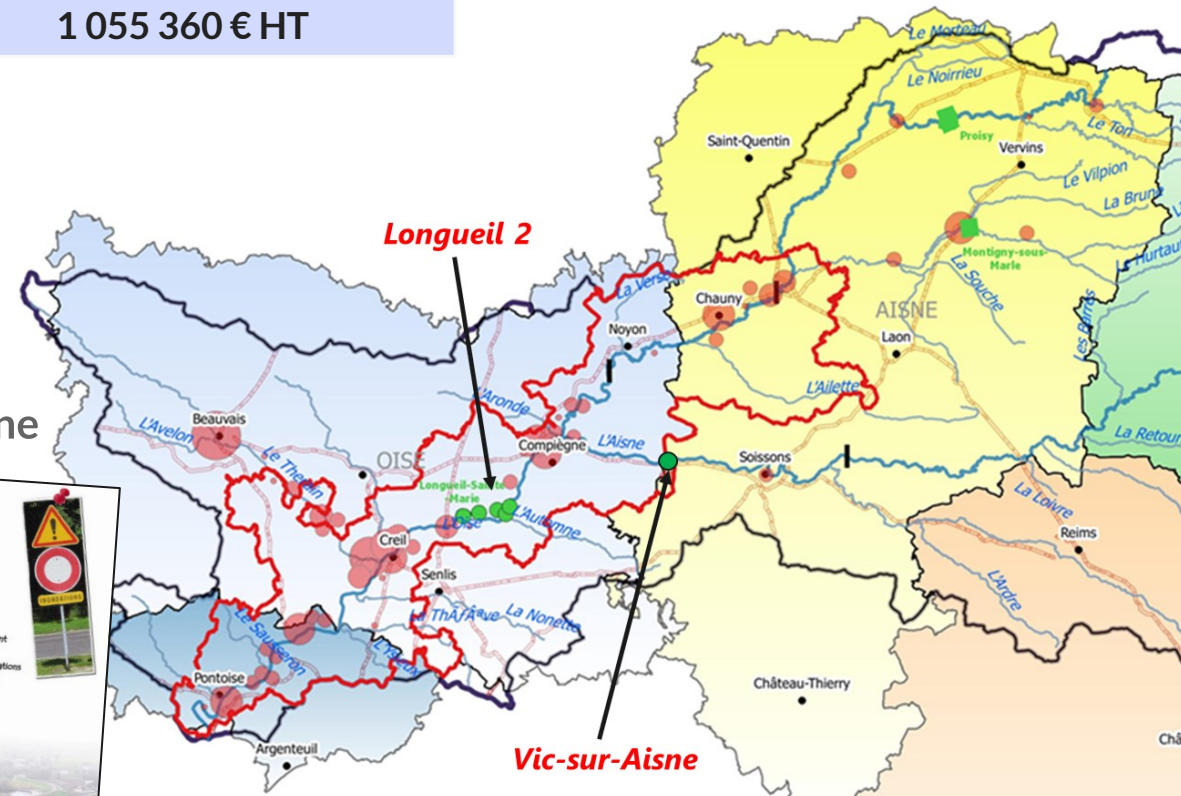
Maîtres d'ouvrage
Entente Oise Aisne
Syndicat SAGE de l'Automne

5 actions

1 055 360 € HT

Actions :

- Répondent à la stratégie globale de gestion de l'aléa (2009)
- Démarche sur la reconquête des zones d'expansion des crues
- Etudes des projets d'ouvrages de « Longueil II » et de Vic-sur-Aisne
- Programme de lutte contre le ruissellement



Axe 6 : Ralentissement des écoulements

Volet : Zones d'expansion des crues

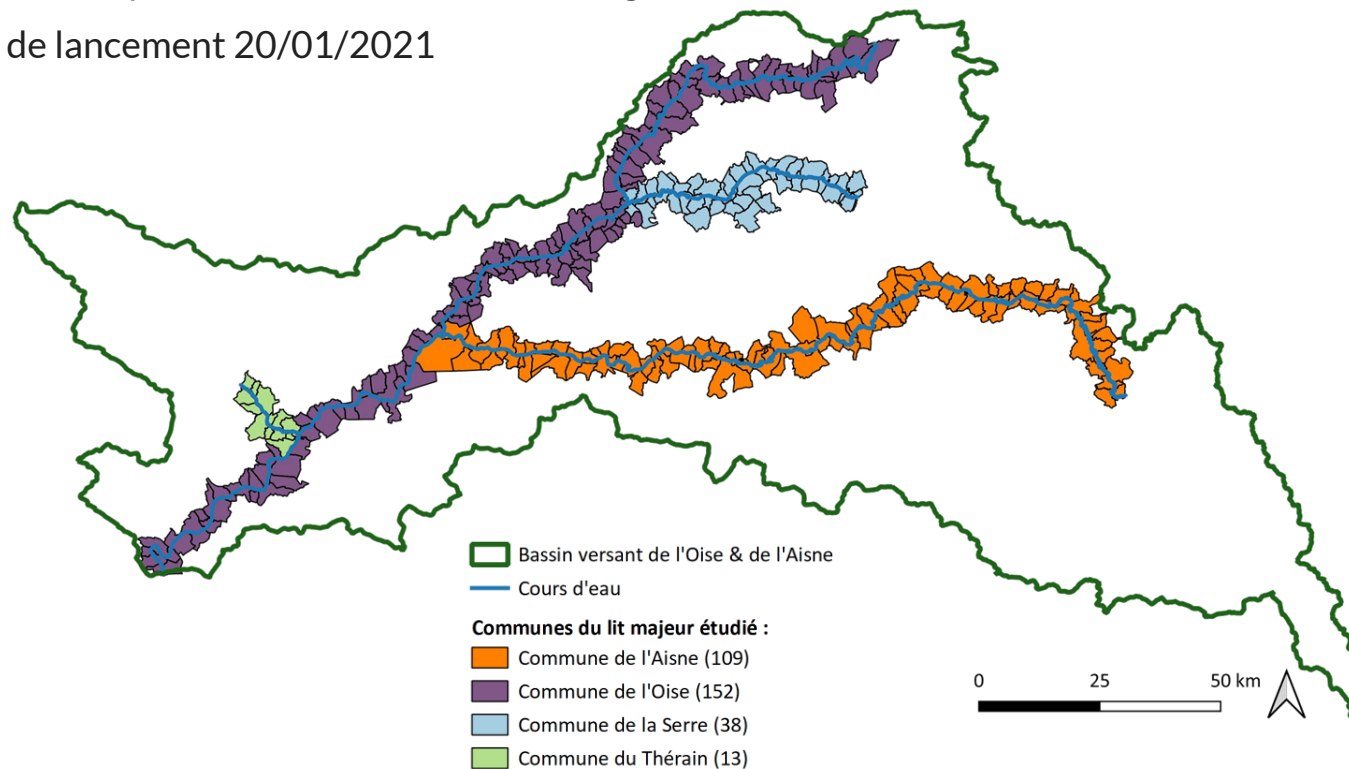


AXE 6



VI-1. Etude sur les potentialités de reconquête des zones d'expansion des crues

- (1) Identification et recensement des ZEC
- (2) Hiérarchisation par analyse multicritère (*fonctionnalités, usages, foncier, coût, faisabilité technique, MOA potentiels...*)
- (3) Concertation et sélection de sites pilotes (et maîtres d'ouvrage potentiels) pour gérer les ZEC (préservé - restaurer - aménager)
- COPIL de lancement 20/01/2021



Montant alloué

140 000 €HT

Financeurs

Etat FPRNM 50%

Agence de l'eau Seine Normandie 30%

Entente Oise Aisne 20%

Réalisation [2021 - 2022]

Prestation lancée janvier 2021



Entente
Oise-Aisne

Axe 6 : Ralentissement des écoulements

Volet : Etudes des projets d'ouvrages d'écrêtement des crues



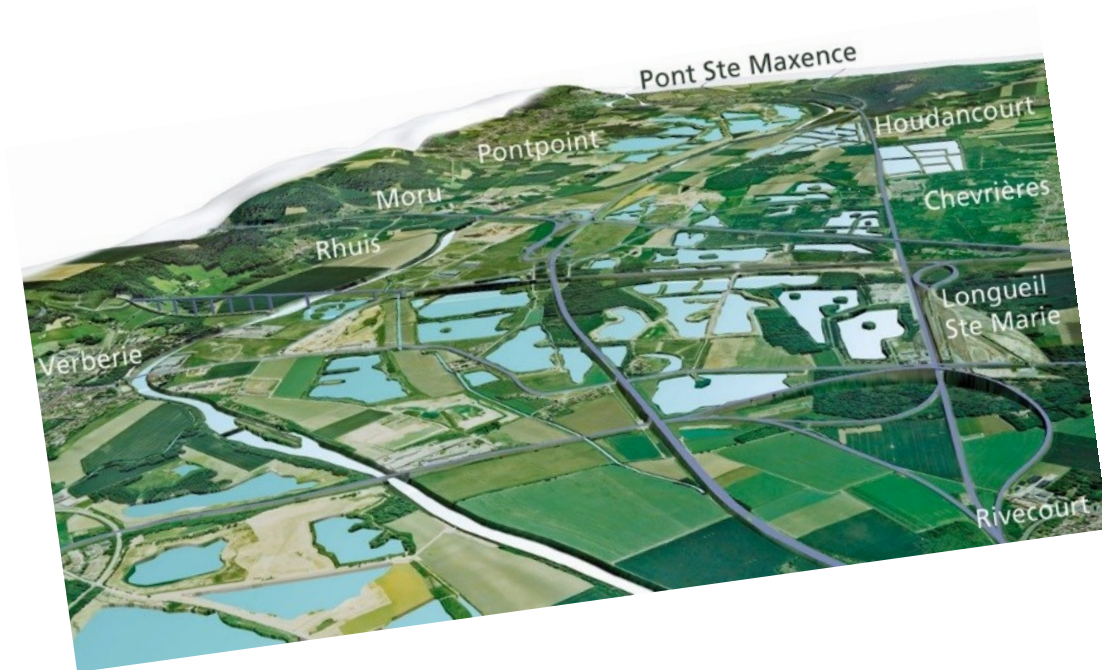
AXE 6



VI-2. Etude sur l'augmentation des capacités du site de « Longueil-Sainte-Marie », dit de « Longueil II »

- ➔ Augmenter la capacité de stockage et piloter remplissage/vidange par pompage => abaissement des lignes d'eau
- ➔ ~ 50 communes bénéficiaires sur 3 TRI (*Compiégnois, Creillois et l'Oise francilienne en Val-d'Oise*)
- ➔ Etudes d'orientation (2018) => scénario rehausse de casiers et création de stations de pompages
- ➔ Passage d'un stockage de 15Mm³ à 30Mm³
- ➔ Estimation du coût des travaux autour de 50 M€

- ➔ Poursuite des études dans le cadre du PAPI d'intention
 - ➔ Evaluation de la rentabilité économique (action I-5)
 - ➔ Etudes de maîtrise d'œuvre (AVP, PRO) et études complémentaires



Axe 6 : Ralentissement des écoulements

Volet : Etudes des projets d'ouvrages d'écrêtement des crues



AXE 6



Entente
Oise-Aisne

Porteur - Entente Oise-Aisne

Montant alloué 569 260 €HT (montant initial)

Financeurs

Etat FPRNM	40%
FEDER bassin Seine-Normandie	17%
Région Hauts-de-France	8,3%
Région Grand-Est	6%
Voies Navigables de France	8,7%
Entente Oise-Aisne	20%

Réalisation 2021-2024

VI-2. Etude sur l'augmentation des capacités du site de « Longueil-Sainte-Marie », dit Longueil II

→ Révision de l'action

- Consultation pour un marché de MOE à l'automne 2020 (2 reprises)
- Nécessité d'intégrer la mission PRO (projet) et études complémentaires pour la conformité réglementaire.
- Coût de l'action = 2 300 688 € HT
- Réévaluation du plan de financement

Proposition - PLAN de FINANCEMENT - Etudes du projet de LONGUEIL II

Cofinanceurs / fonds d'intervention	Base éligible	Taux d'intervention	Montants du financement sollicité
Etat / FPRNM	2 300 688 €	40%	920 275,20 €
FEDER Bassin Seine-Normandie	2 300 688 €	20%	460 137,60 €
Région Hauts-de-France / CPER 2021-2027	2 300 688 €	12%	276 082,56 €
Région Grand-Est / CPER 2021-2027	2 300 688 €	6%	138 041,28 €
Voies-Navigables de France	Montant plafonné	2%	46 013,76€
Entente Oise-Aisne	2 300 688 €	20%	460 137,60€
	TOTAL	100 %	2 300 688,00 €

Axe 6 : Ralentissement des écoulements

Volet : Etudes des projets d'ouvrages d'écrêtement des crues

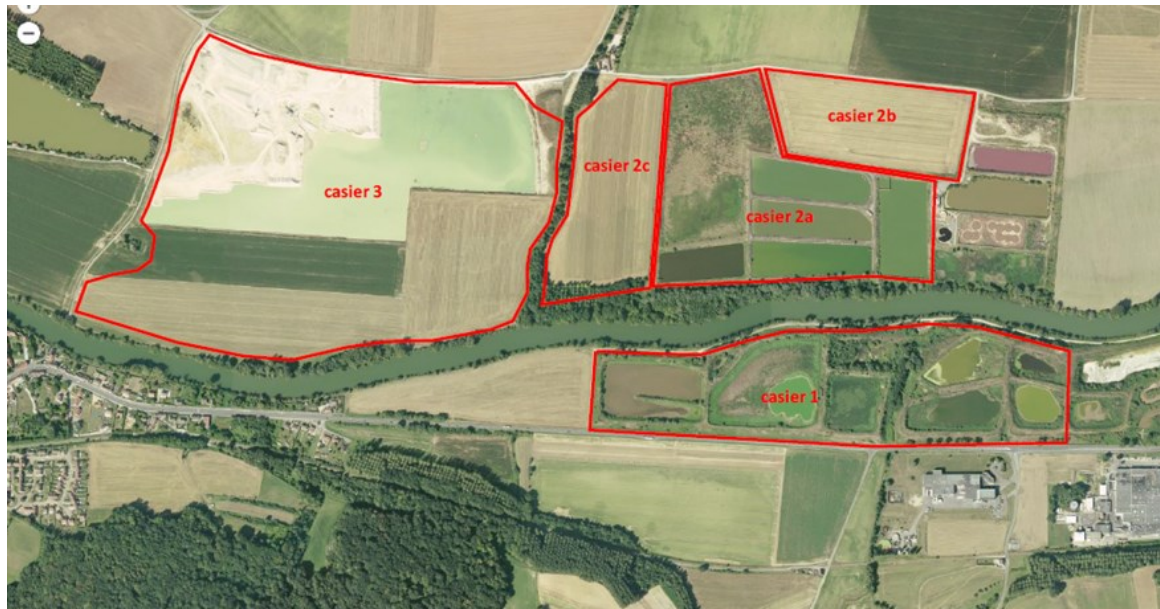


AXE 6



VI-3. Elaboration d'une analyse environnementale du site de Vic-sur-Aisne

- Poursuite des réflexions sur la faisabilité d'un site de régulation des crues sur les anciens bassins de la sucrerie de Vic-sur-Aisne
 - Les études d'orientations (2018) ont diagnostiqué des contraintes environnementales
 - Présence d'un cours d'eau (ru de Bitry) situé au milieu de 2 bassins
 - Nécessité de préciser les impacts environnementaux (détournement du ru)
 - Mener une analyse coût-bénéfice et une analyse multicritère pour quantifier les impacts potentiels du projet



Porteur - Entente Oise-Aisne

Montant alloué 70 000 €HT

Financeurs

Etat FPRNM	50 %
Région Hauts-de-France	8,3 %
Région Grand-Est	6 %
Entente Oise-Aisne	35,7 %



Entente
Oise-Aisne

Axe 6 : Ralentissement des écoulements

Volet : Lutte contre le ruissellement



AXE 6



VI-4. Etudes de lutte contre le ruissellement et définition des programmes d'aménagements cohérents (Entente Oise-Aisne)

- Val d'Oise : Valmondois (Sausseron), Grisy-les-Plâtres (bv de la Laire), Jouy-le-Moutier, Neuville-sur-Oise
- Communauté de communes des Lisières de l'Oise : Bitry (ru de Bitry), Attichy (ru de Milleville), Pierrefonds (ru de Berne)



Porteur - Entente Oise-Aisne

Montant alloué
86 100 €HT (régie)
40 000 €HT (prestation)

Financeurs

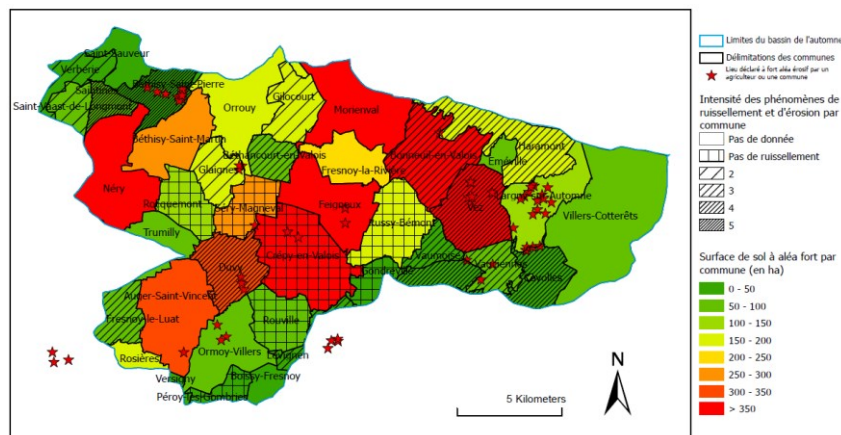
Etat FPRNM
Entente Oise Aisne
Région Hauts-de-France

Réalisation [2020 - 2023]

Programme lancé

VI-5. Etudes de lutte contre le ruissellement et définition des programmes d'aménagements cohérents (Syndicat du SAGE de l'Automne)

- Etude sur les enjeux de l'érosion et du ruissellement d'origine agricole sur le bassin versant (partenariat UniLaSalle) => travail d'enquête et cartographie



Porteur - Syndicat SAGE de l'Automne (SAGEBA)

Montant alloué 150 000 €HT

Financeurs

Agence de l'Eau Seine Normandie (80%)
SAGEBA (20%)

Réalisation [2020 - 2023]

Programme lancé



Axe 7 : Gestion des ouvrages de protection hydraulique



AXE 7



AXE 7 GESTION DES OUVRAGES DE PROTECTION HYDRAULIQUE

SYSTEMES D'ENDIGUEMENT
& GESTIONNAIRES



ETUDES DE DANGER
MISE EN CONFORMITE



Entente Oise Aisne

CC Deux Vallées

2 actions

2 actions

240 700 € HT

65 000 €HT

305 700 € HT



→ Conforter les ouvrages existants pour assurer la sécurité des personnes (*décrets 2015-526 du 12 mai 2015*)

→ Identifier SE et leurs gestionnaires (structures PI)

→ Réaliser EDD en vue d'appréhender les travaux (PAPI complet)

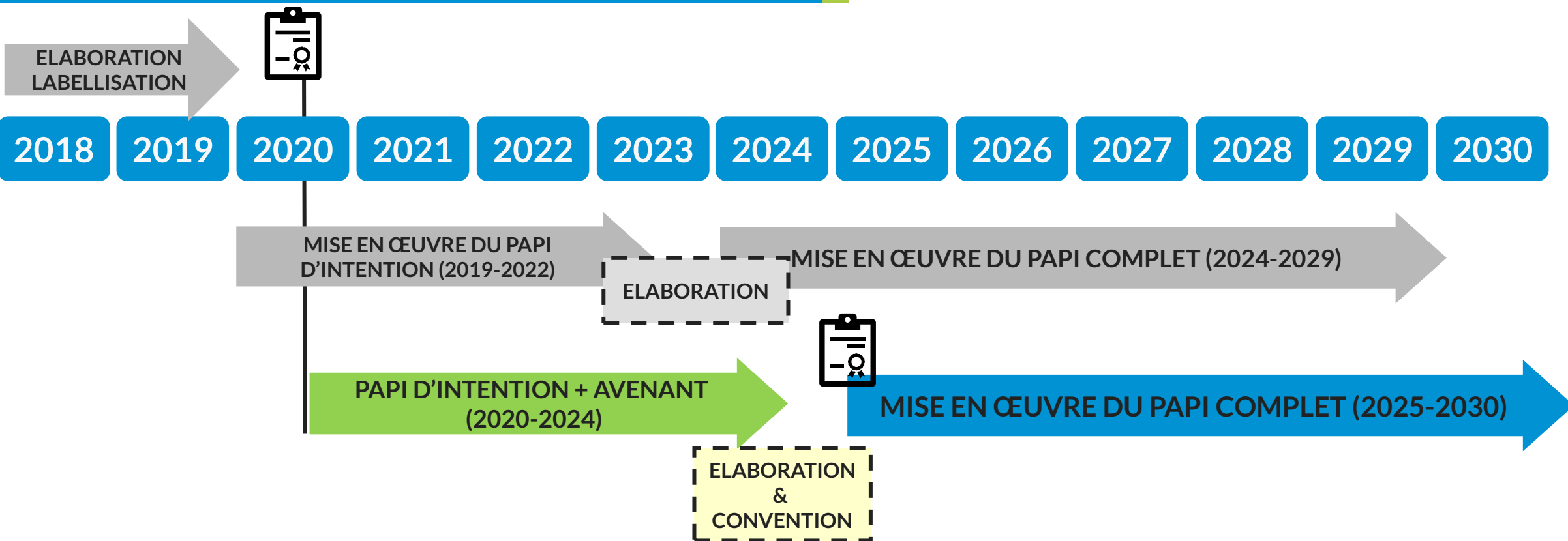
→ Groupe de travail « Systèmes d'Endiguement » planifié le 1^{er} avril 2021 (Collectivités « PI » – Services Etat – Gestionnaires)

Etudes de danger en cours :

- Pont-Sainte-Maxence
- Pontpoint (Sainte-Paterne)
- Margny-lès-Compiègne (RD932)
- Verberie
- Creil et Nogent-sur-Oise
- Thourotte (CC2V)
- Longueil-Annel (CC2V)
- ...



CALENDRIER



➔ Demande d'un avenant de délai pour la réalisation des études préalables au dossier de PAPI complet

Nouvelles actions et ajustements dans le cadre de l'avenant au PAPI d'intention

Propositions pour l'avenant au PAPI d'intention (2020-2024)

- AXE 0** → Ajout d'une année de financement pour l'animation du PAPI (+60 k€)
- AXE 1** → Ajustement du montant de l'action I-1 « Diagnostic global » (85 k€ => 100k€)
- AXE 5** → Rehausse du montant prévisionnel pour les diagnostics à l'habitat => ambition de 100 diagnostics (50 k€ => 100 k€)
- AXE 6** → Modification du montant de l'action VII-2 « Etudes Longueil II » (570 k€ => 2 300 k€)
 - Nouvelle action : Etudes de maîtrise d'œuvre et études de risque pour la création d'une brèche batardable sur Appilly (+ 120 k€)
 - Elargissement du périmètre d'action de l'appui à la lutte contre les ruissellements et coulées de boue (86 k€ => 115 k€)
- AXE 7** → Augmentation du nombre de système d'endiguement à mettre en conformité (EDD) (170 k€ => 450 k€)
 - Nouvelle action : Etudes de maîtrises d'œuvre et les investigations géotechniques (+ réseaux pluviaux) en vue de la création d'un muret de protection d'Appilly village (+ 120 k€)



Réunion de restitution des conclusions sur les inondations d'Appilly (15/03/2021)

(Nouvelles actions VI-6 et VII-3)

Etudes de maîtrise d'œuvre des dispositifs de protection sur Appilly

Porteur - Entente Oise-Aisne

Montant alloué

240 000 €HT

Financeurs

Etat FPRNM (50%)
Région Hauts-de-France (20%)
Département de l'Oise (10%)
Entente Oise Aisne (10%)



Réalisation [2021 - 2023]

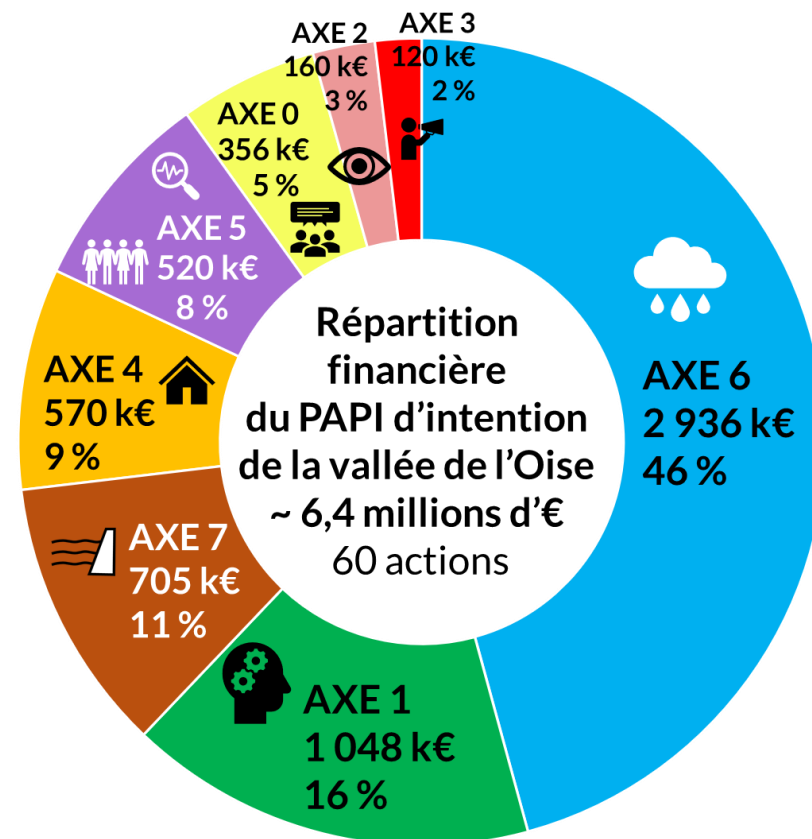
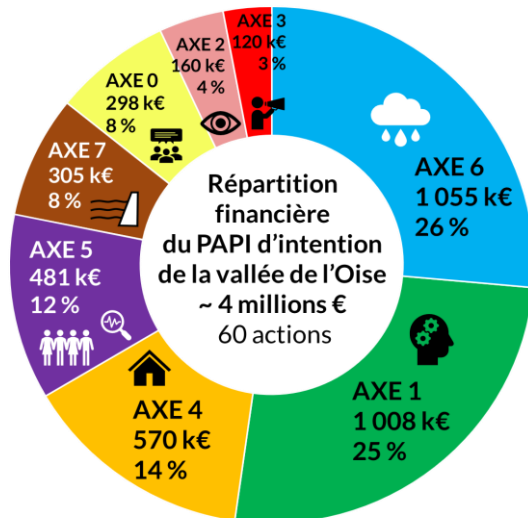
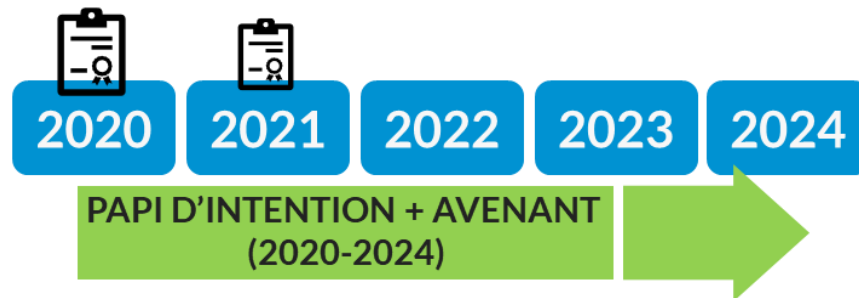
Projet d'avenant au PAPI d'intention (2020-2024)

Maquette financière

Programme PAPI d'intention vallée de l'Oise (2020-2023)

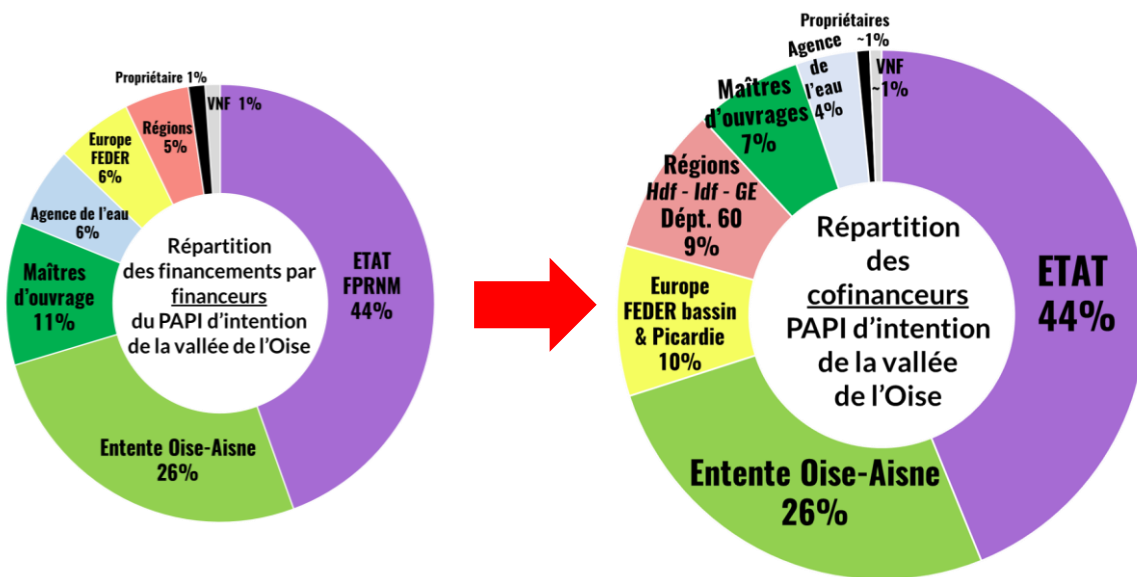
Révisions des montants de l'avenant 2020-2024

Axe	Intitulé	Montant initial (€HT)	Montant révisé (€HT)
0	Animation	298 490 €	356 250 €
1	Amélioration de la connaissance et conscience du risque	1 007 630 €	1 048 670 €
2	Surveillance, prévision des crues et des inondations	160 000 €	160 000 €
3	Alerte et Gestion de crise	119 600 €	119 600 €
4	Prise en compte du risque d'inondation dans l'urbanisme	570 500 €	570 500 €
5	Réduction de la vulnérabilité des personnes et des biens	480 524 €	519 810 €
6	Ralentissement des écoulements	1 055 360 €	2 935 688 €
7	Gestion des ouvrages de protection hydraulique	305 700 €	705 000 €
	TOTAL	3 997 804 €	6 415 518 €



Maquette financière et projet d'avenant

Répartition des cofinanceurs / fonds d'intervention



→ Prochaines étapes

- Montage d'un dossier d'avenant au PAPI (en cours)
- Dépôt pour instruction DREAL Hauts-de-France (fin mars)
- En attente des courriers d'intention de co-financement des régions HdF / GE
- 27/05/2021 : Comité Plan Seine pour labellisation

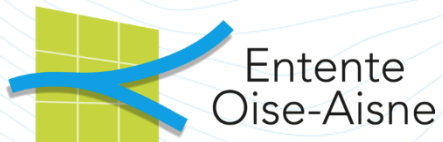
PAPI d'intention vallée de l'Oise (2020-2023)

Révisions des montants de l'avenant 2020-2024

Cofinanceurs / Fonds d'intervention	Montant initial (€)	Montant révisé (€)
ETAT / FPRNM	1 776 344 €	2 813 915 €
FEDER Bassin Seine-Normandie	185 674 €	553 538 €
FEDER Picardie		34 695 €
Agence de l'Eau Seine Normandie	238 300 €	238 300 €
Région Hauts-de-France	147 325 €	389 544 €
Région Grand-Est	52 356 €	156 241 €
Région Ile-de-France	6 000 €	6 000 €
Voies Navigables de France	49 526 €	46 014 €
Département de l'Oise		24 000 €
Maîtres d'ouvrages		
Entente Oise-Aisne	1 070 810 €	1 679 873 €
Agglomération de la Région de Compiègne	136 000 €	136 000 €
Agglomération de Cergy-Pontoise	12 000 €	12 000 €
Communauté de communes Pays d'Oise et d'Halatte	10 000 €	10 000 €
Communauté de communes des Deux Vallées	49 500 €	49 500 €
Syndicat Mixte du Bassin Creillois	10 000 €	10 000 €
EPCI	43 600 €	43 600 €
Syndicat de l'Automne	30 000 €	30 000 €
Opérateurs de réseaux	15 000 €	15 000 €
Agence Régionale de Santé	40 000 €	40 000 €
Communes	77 770 €	75 770 €
Propriétaires	47 600 €	51 529 €
TOTAL	3 997 804 €	6 415 518 €



MERCI DE VOTRE ATTENTION



Suivez-nous sur @EPTBOise



oise-aisne.net

entente@oise-aisne.fr

communication@oise-aisne.fr