

PAPI d'intention de la vallée de l'Oise

Diagnostic de vulnérabilité aux inondations de la vallée de l'Oise

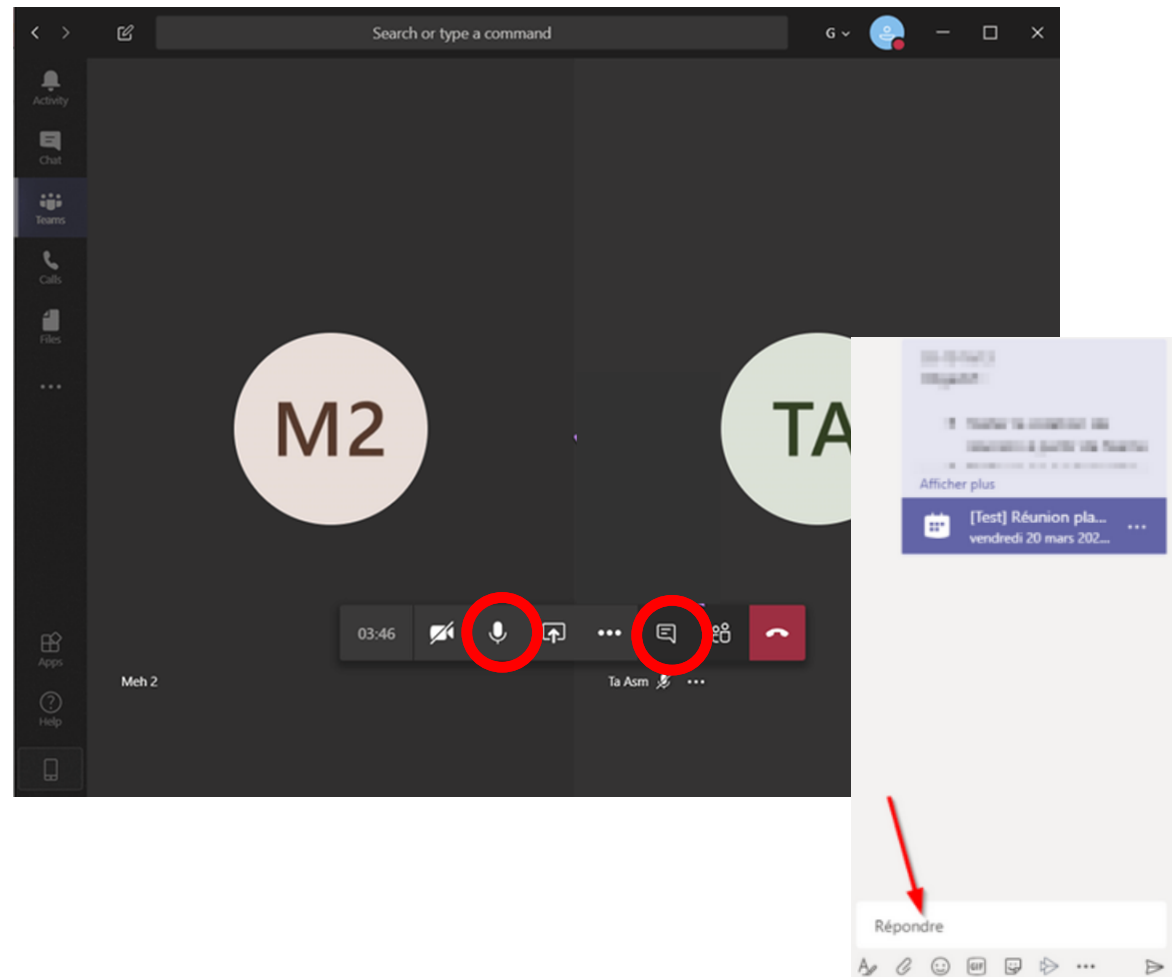
Comité de pilotage de lancement – 09/02/2021



Ce projet est cofinancé par le fonds européen de développement régional (FEDER)

Quelques consignes... TEAMS

- Merci de couper vos micros
- Vous pouvez poser des questions via le fil de discussion
- Tour de table virtuel dans le fil de discussion



Partenaires associés

SDIS

Collectivités
*Régions, Départements,
EPCI, syndicats*

Porteurs de
SAGE

Syndicats

Services de l'Etat
Préfectures, DDT, DREAL

Agences
d'urbanisme



Financiers

Chambres consulaires
*Agricole, Artisanat, Commerce et
industrie*

Opérateurs de
réseaux

Parc Naturel Régional &
Conservatoire d'espaces
naturels

Objectifs de la réunion

- **Faire connaissance**
- **Vous présenter les objectifs et le déroulement de l'étude**
- **Valider les conditions et modalités d'échange avec vous**
- **Répondre à vos questions**

Ordre du jour

- 1. Contexte : pourquoi ce diagnostic territorial ?**
- 2. Objectifs & attendus de la démarche**
- 3. Méthodologie et calendrier : comment et quand ?**
 - Déroulement global : phases de la mission
 - Modalités d'échanges
 - Prochaines étapes



1

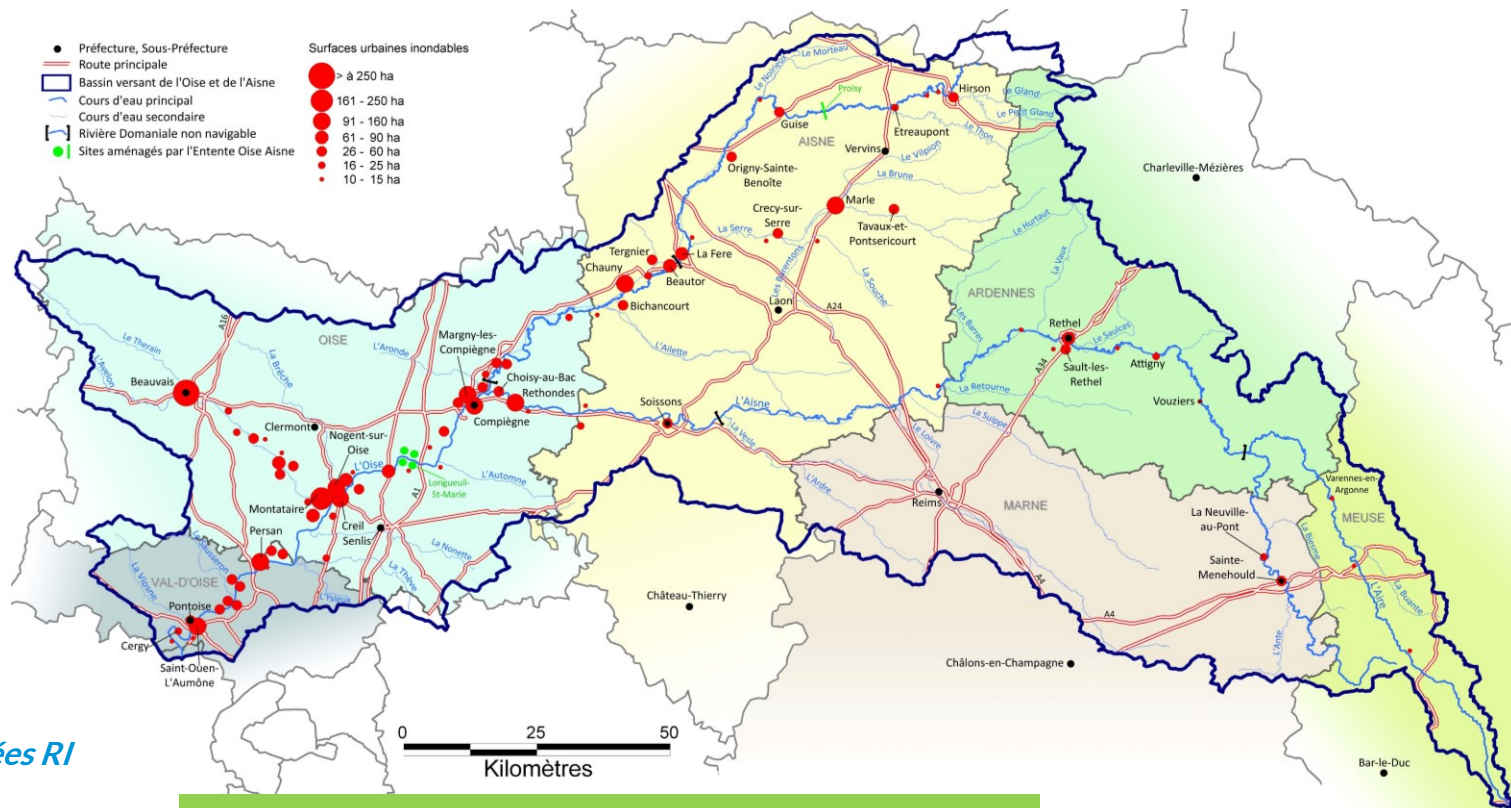
Contexte de l'étude

L'Entente Oise Aisne, Etablissement Public Territorial de Bassin



Entente
Oise-Aisne

- 17 000 km²
- 9 000 km cours d'eau
- 3 Régions
- 11 Départements
- 72 EPCI
- 2 000 000 habitants
- ¼ habitant exposé RI
- 4/5 communes exposées RI



Syndicat Mixte Ouvert de collectivités

- 31 membres (départements, EPCI)
- 15 Unités hydrographiques

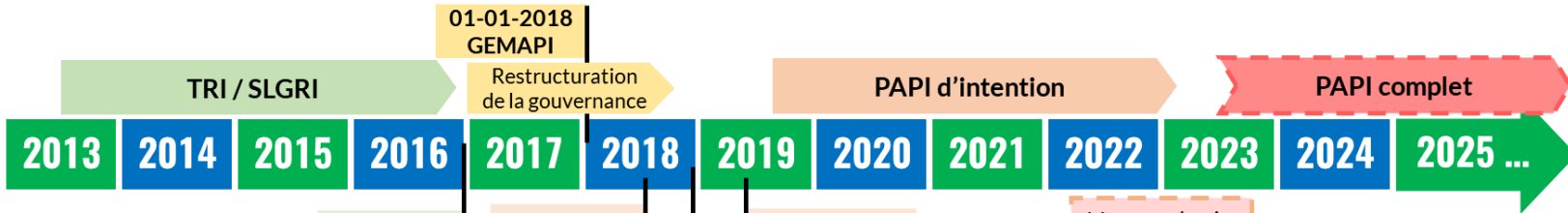
COMPETENCES

- PREVENTION des INONDATIONS
- RUISSELLEMENT
- ANIMATION & CONCERTATION

NOS ACTIONS

- GESTION des OUVRAGES
- DEVELOPPER des STRATEGIES
- ANIMATION & CONCERTATION
- SOUTIEN aux COLLECTIVITES LOCALES

Transposer le contexte réglementaire à l'échelle locale... en programme d'actions...



Déc. 2016 approbation des SLGRI

21-06-2018 COPIL PAPI
 Déc. 2018 Délibération EOA Portage PAPI

23 mai 2019 Labellisation

Signature convention-cadre PAPI **7 août 2020**

Montage dossier PAPI complet

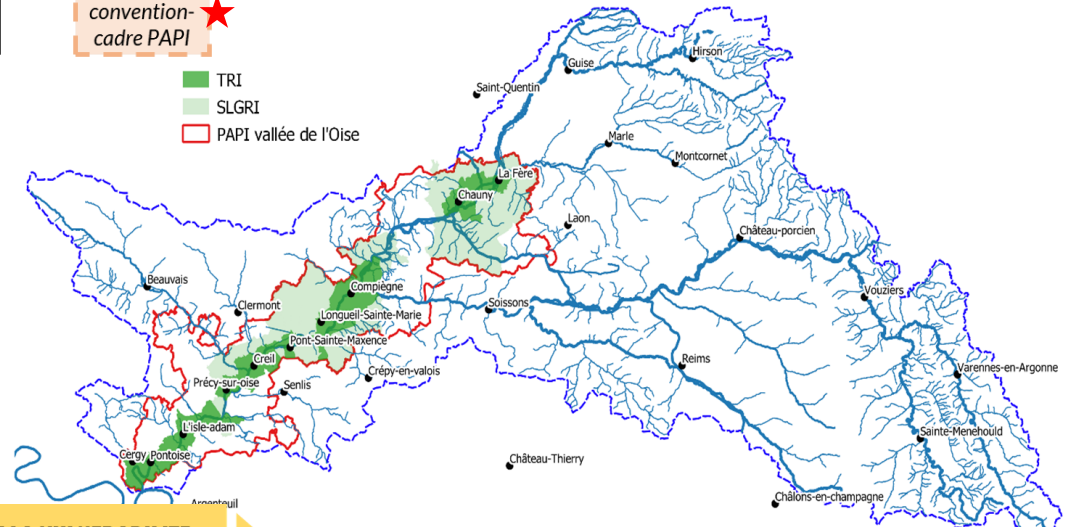


RÉPUBLIQUE FRANÇAISE
 Liberté
 Égalité
 Fraternité



PGRI 2016-2021

SLGRI 2016



- REDUIRE LA VULNERABILITE DES TERRITOIRES**
- AGIR SUR L'ALEA POUR REDUIRE LE COUT DES DOMMAGES**
- RACCOURCIR FORTEMENT LE DELAI DE RETOUR A LA NORMALE DES TERRITOIRES SINISTRES**
- MOBILISER TOUS LES ACTEURS POUR CONSOLIDER LES GOUVERNANCES ADAPTEES ET LA CULTURE DU RISQUE**

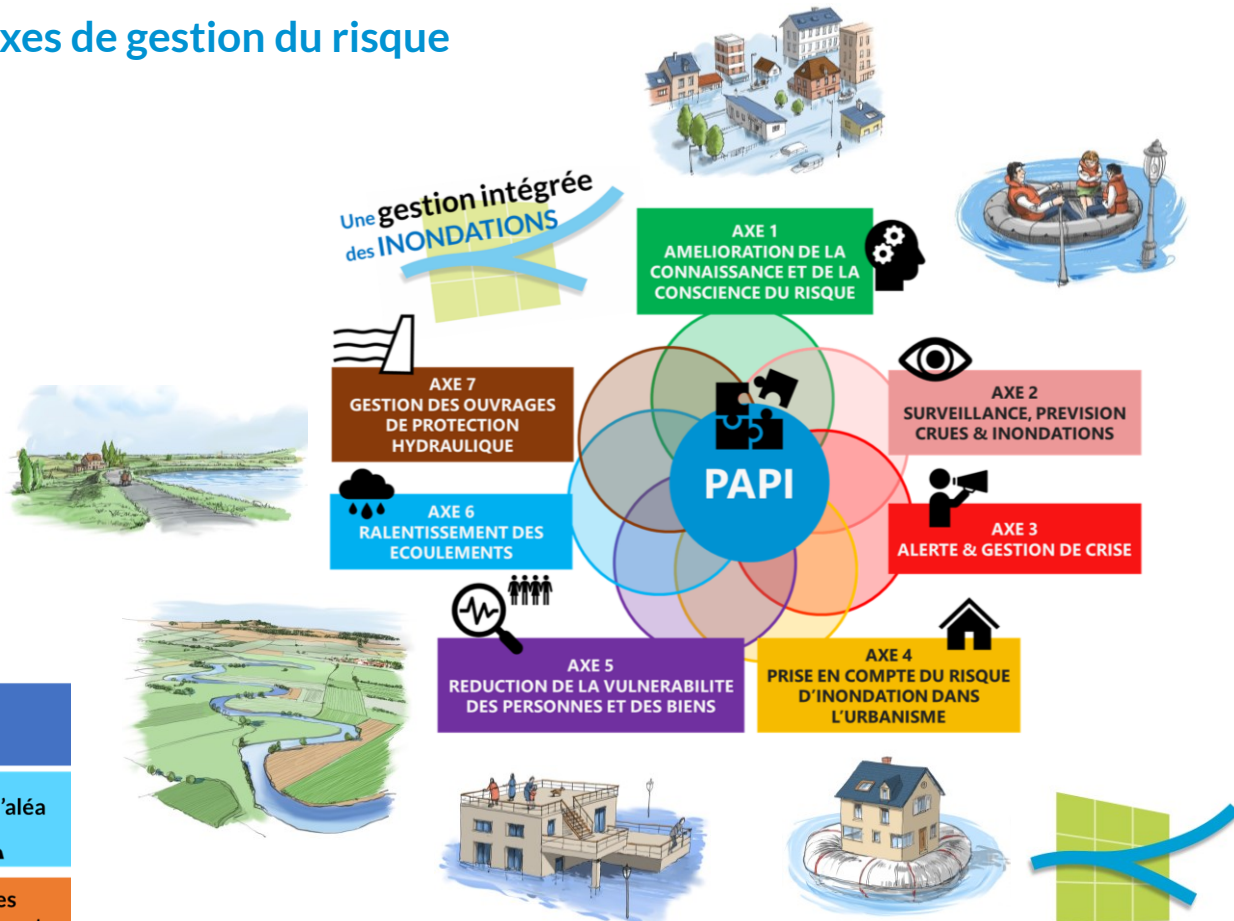
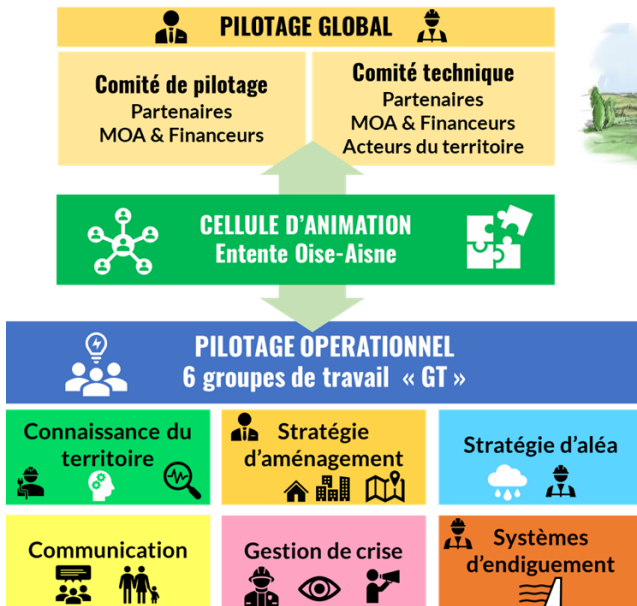
Programme d'Actions pour la Prévention des Inondations



... et agir ensemble pour la prévention des inondations... sur tous les leviers

Programme d'Actions pour la Prévention des Inondations

- 60 actions réparties sur 7 axes de gestion du risque
- 15 Maîtres d'Ouvrages
- 4 M€
- Gouvernance & Animation



Le PAPI de la Vallée de l'Oise

PAPI de la vallée de l'Oise

2 Régions
3 Départements
17 EPCI-FP
360 communes
830 000 habitants
2900 km²

4 TRI (68 communes)
4 SLGRI
11 Unités Hydrographiques
16 Syndicats de rivière
5 SAGE
11 SCOT

15 Maîtres d'Ouvrages
60 actions
4 M€
7 financeurs principaux
Calendrier 2020-2022



EPCI Oise (60)

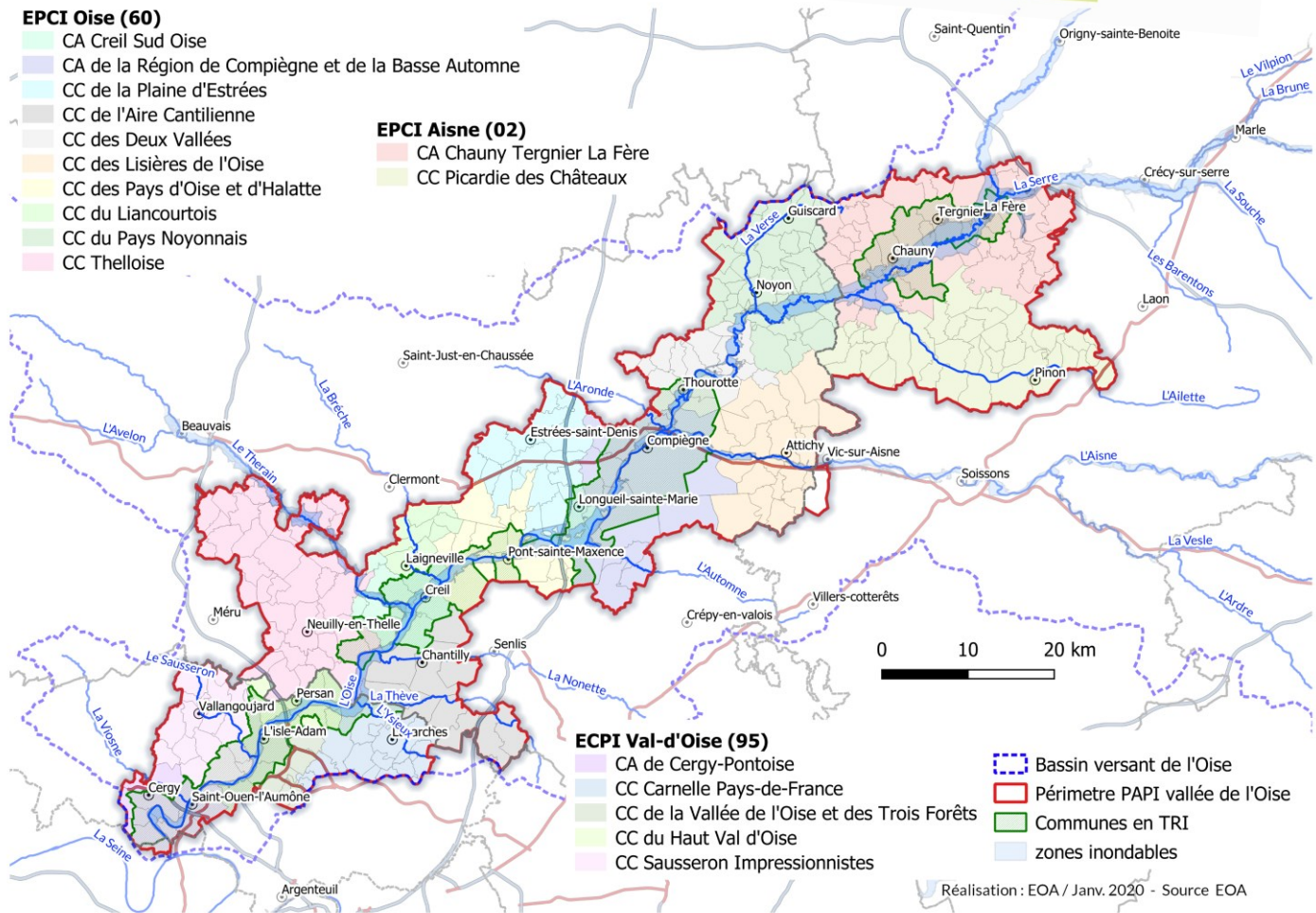
- CA Creil Sud Oise
- CA de la Région de Compiègne et de la Basse Automne
- CC de la Plaine d'Estrées
- CC de l'Aire Cantilienne
- CC des Deux Vallées
- CC des Lisières de l'Oise
- CC des Pays d'Oise et d'Halatte
- CC du Liancourtois
- CC du Pays Noyonnais
- CC Thelloise

EPCI Aisne (02)

- CA Chauny Tergnier La Fère
- CC Picardie des Châteaux

EPCI Val-d'Oise (95)

- CA de Cergy-Pontoise
- CC Carnelle Pays-de-France
- CC de la Vallée de l'Oise et des Trois Forêts
- CC du Haut Val d'Oise
- CC Sausseron Impressionnistes





2

Le diagnostic de vulnérabilité territoriale

Diagnostic de vulnérabilité : objectifs et attendus

« le diagnostic est une étape dans la démarche d'intégration du risque inondation dans l'aménagement du territoire et l'urbanisme – outil « pivot » du PAPI »

AXE 1



→ Objectif du PAPI : « La résilience de la vallée de l'Oise »

→ Diagnostic global

→ Nouvelles connaissances partagées

→ Outil d'aide à la décision

→ Application transversale

→ Dialogue entre parties prenantes

→ Consultation expertise locale

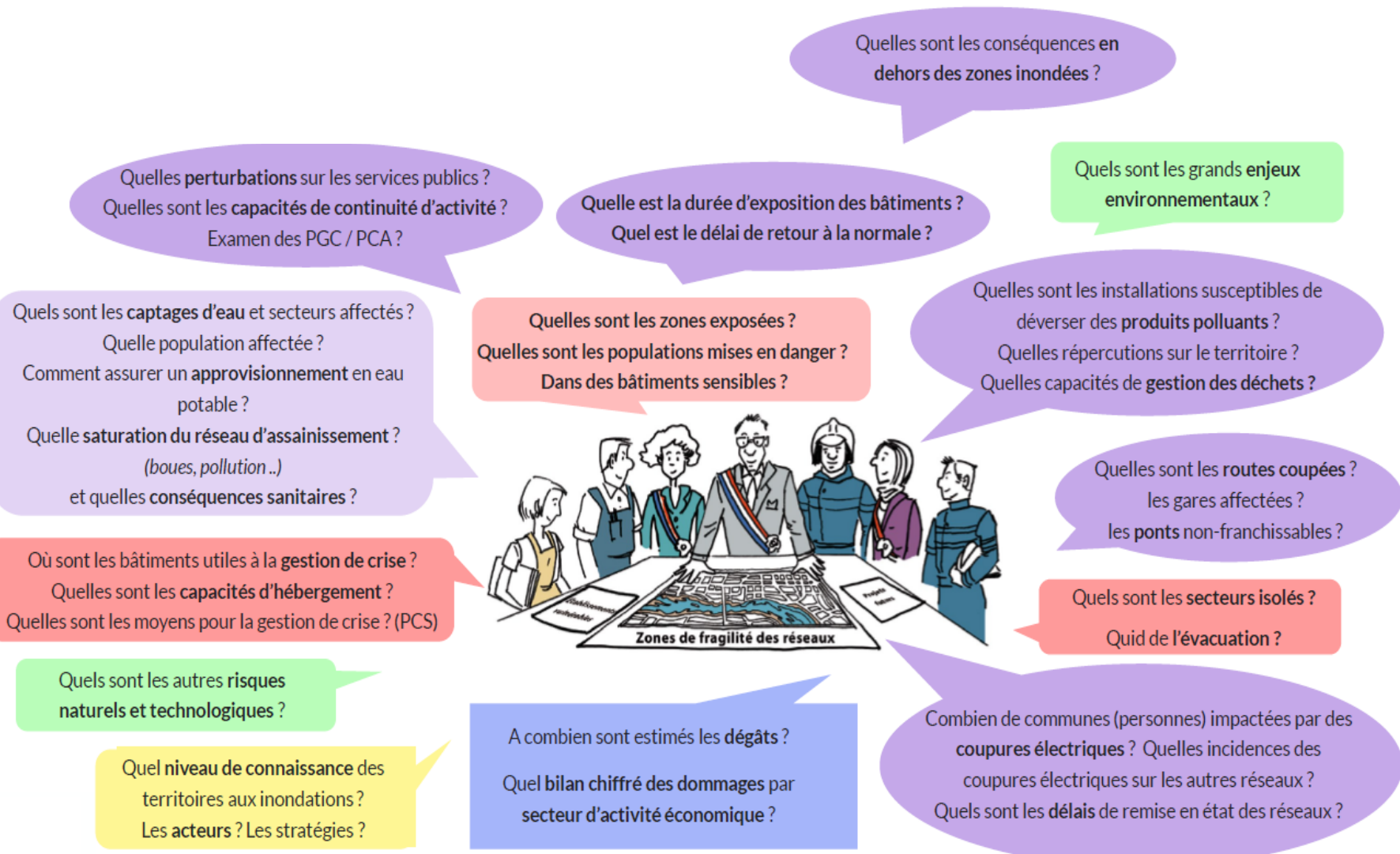
→ Restitution – appropriation – construction

→ Vision stratégique « aménagement et risque »



Entente
Oise-Aisne

Les questions auxquelles on cherchera à répondre



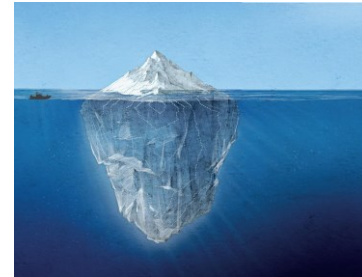
Cas d'application des « résultats » de l'étude

Intégration des préconisations-informations-données dans :

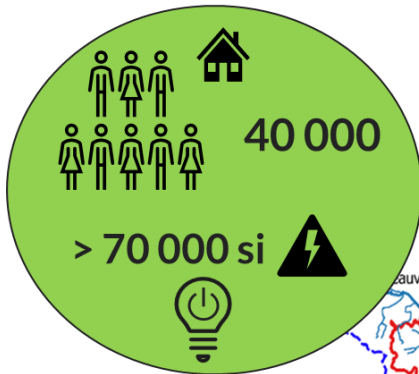
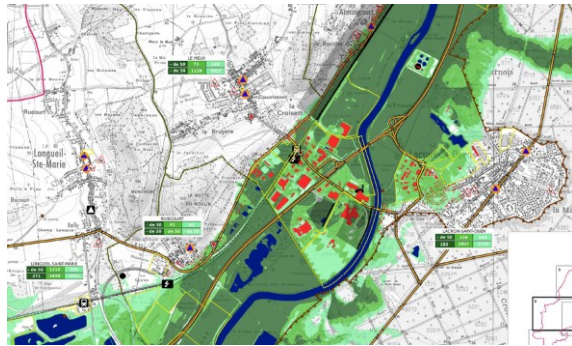
- Les révisions des documents d'urbanisme SCOT/PLUi
- Les révisions des plans de gestion de crise/continuité d'activité (PICS, PCS, ORSEC,...), notamment le « volet inondation »
- La priorisation des enjeux sensibles sur lesquels « agir », en vue de réduire les vulnérabilités aux inondations
- Les futurs aménagements (nouvelles constructions, réhabilitation) pour tendre vers la résilience du territoire
- ...



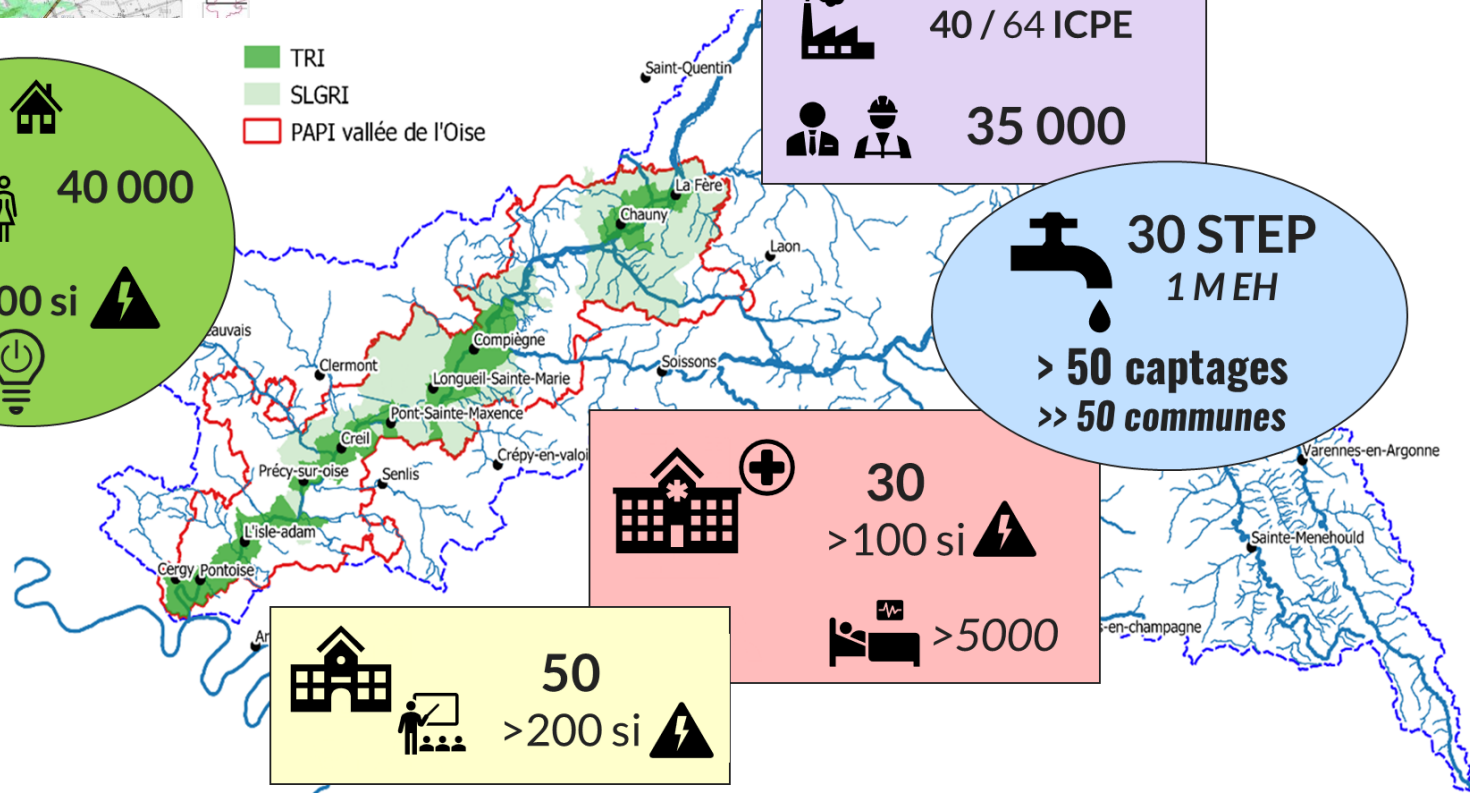
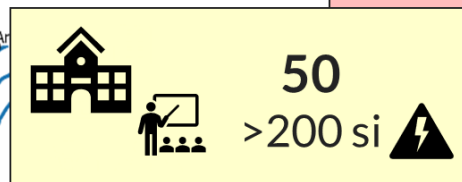
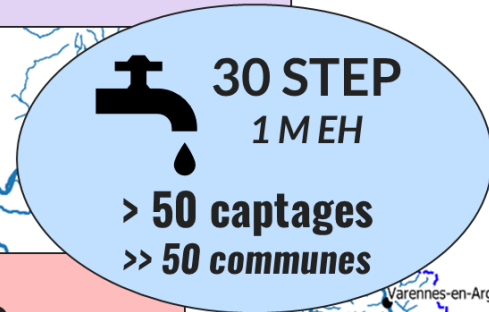
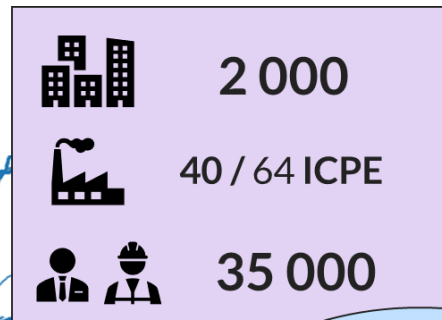
Etat des lieux des connaissances



Bilan chiffré sur les 4 TRI *crue centennale*

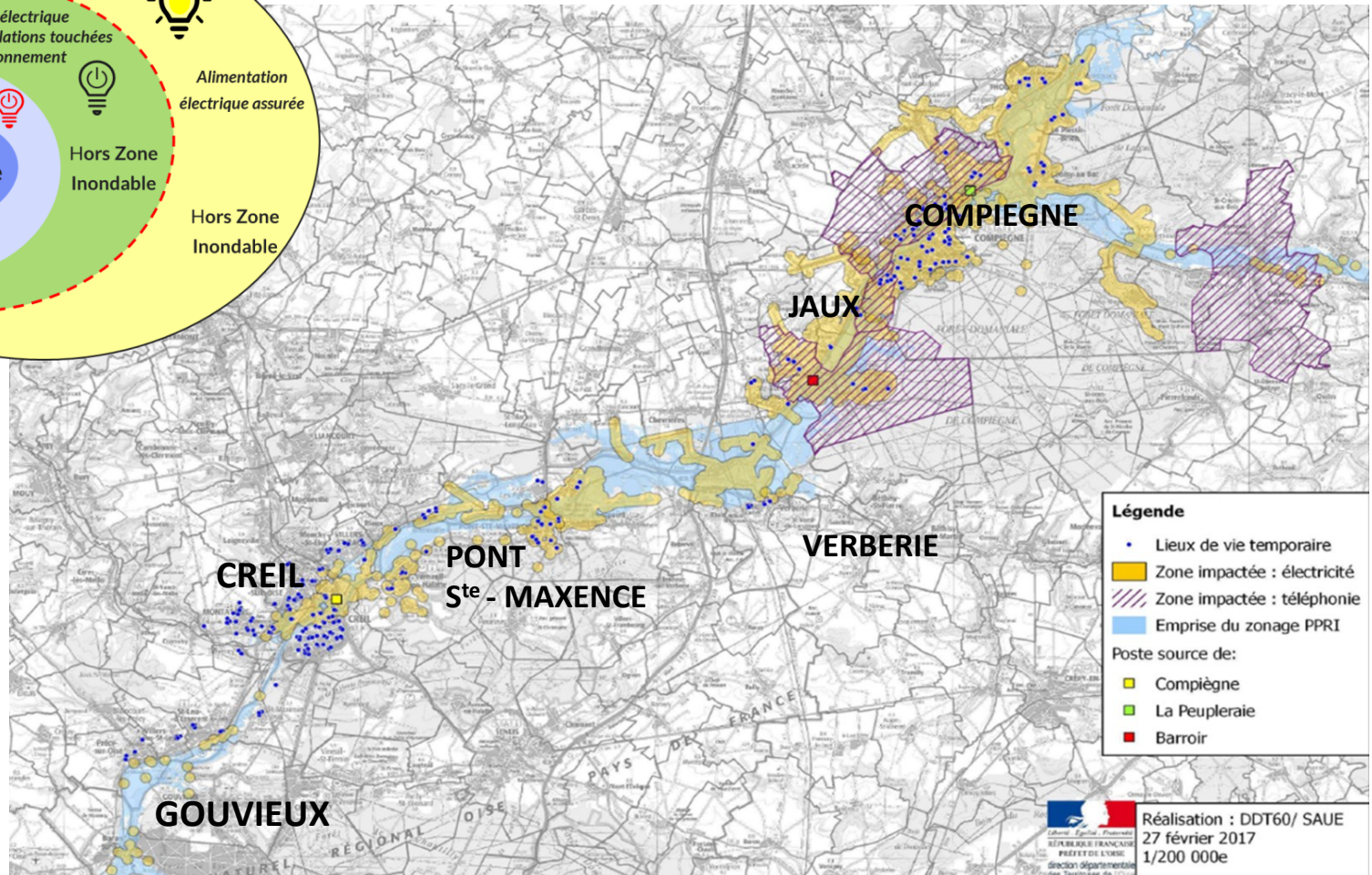
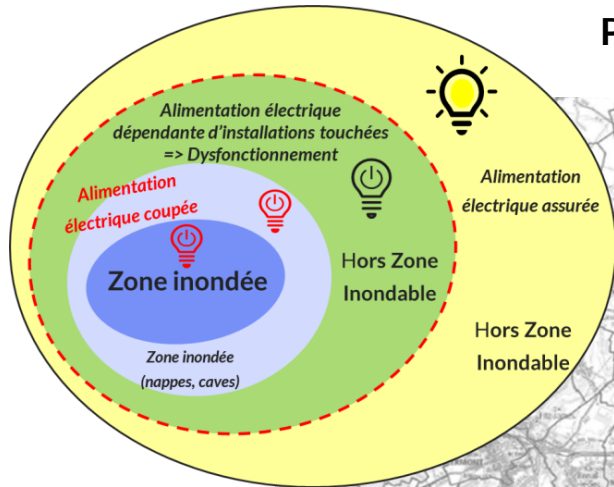


■ TRI
■ SLGRI
 PAPI vallée de l'Oise



Etat des lieux des connaissances

Démarche DDT60 (2016) menée lors de l'élaboration des cartes d'aléa du PAC 2015 : « Atlas des connaissances et d'aide à la gestion de crise »



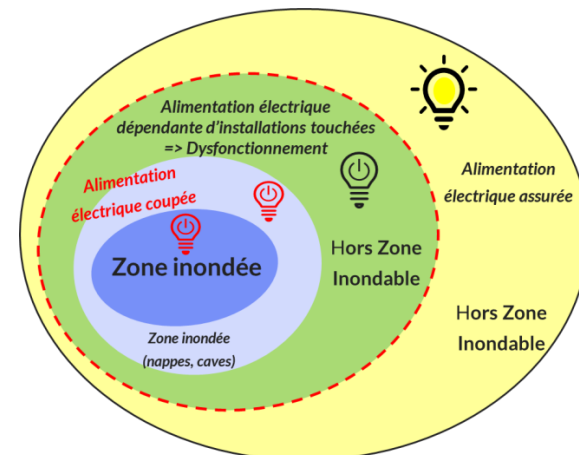
Etat des lieux des connaissances

Démarche dans l'Aisne lors de la révision de l'ORSEC INONDATIONS (2015)

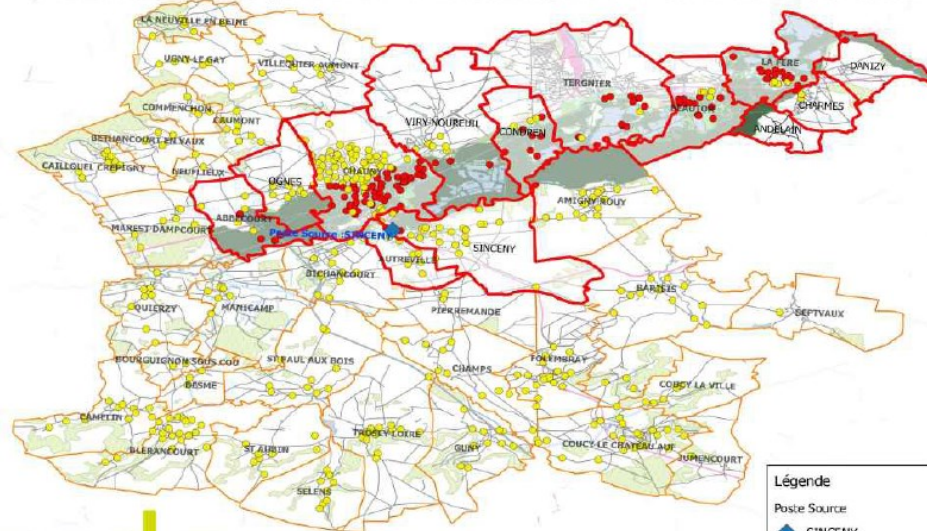
Dispositions spécifiques TRI Chauny-Tergnier-La-Fère

- Préfecture de l'Aisne (SIDPC)
- SDIS de l'Aisne
- ERDF

=> Evaluation des impacts des crues : clients coupés d'électricité, sites sensibles touchés (SDIS, Mairies, Etablissements de santé, ...)

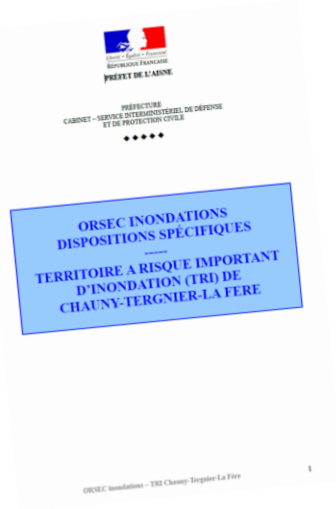


Carte Moyenne Probabilité d'Inondation



Légende

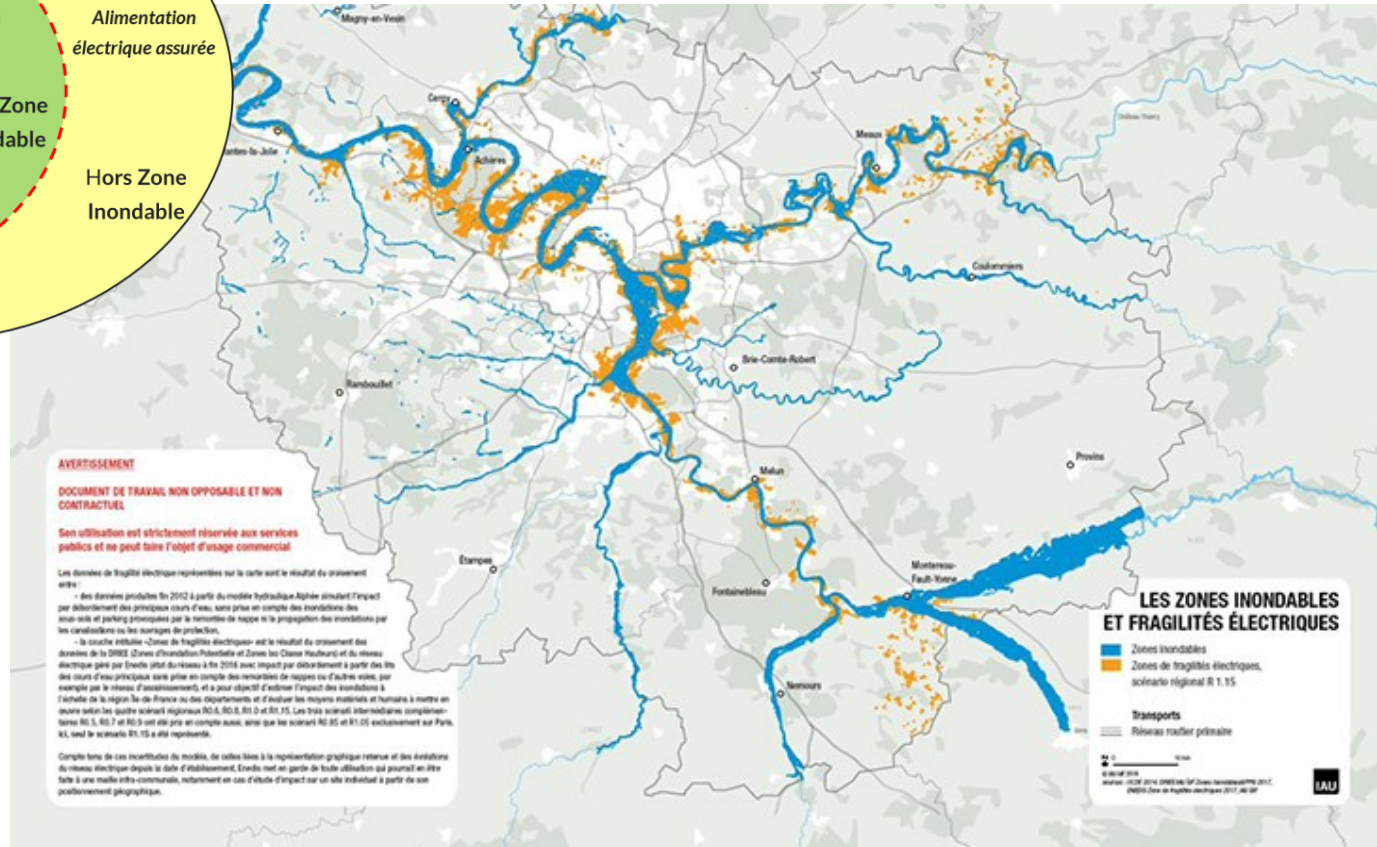
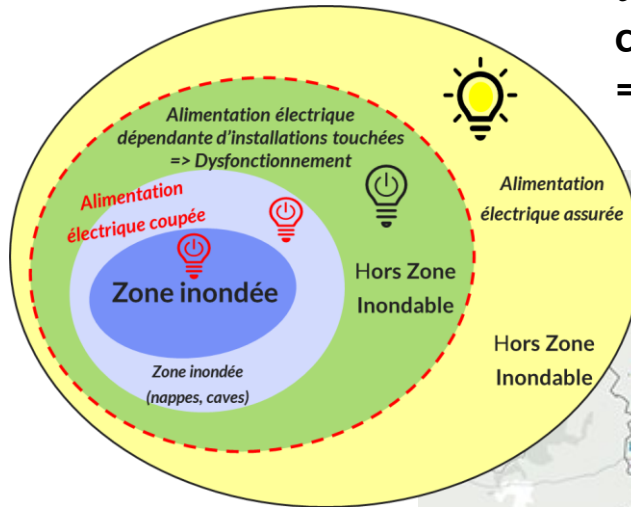
- Poste Source
- ◆ SINCENY
- Poste Electrique
- 113 Postes Inondés Soit 4113 clients
- 396 Postes Perdus Soit 13784 clients
- Commune du TRI



Etat des lieux des connaissances

Démarche de réduction de la vulnérabilité des réseaux structurants en Ile-de-France entre opérateurs (énergie, télécommunications, eau, assainissement, transports), collectivités compétentes, Etat (DRIEE, Préfecture).

=> GTs portant sur la fragilité des réseaux



Réponses aux questions posées





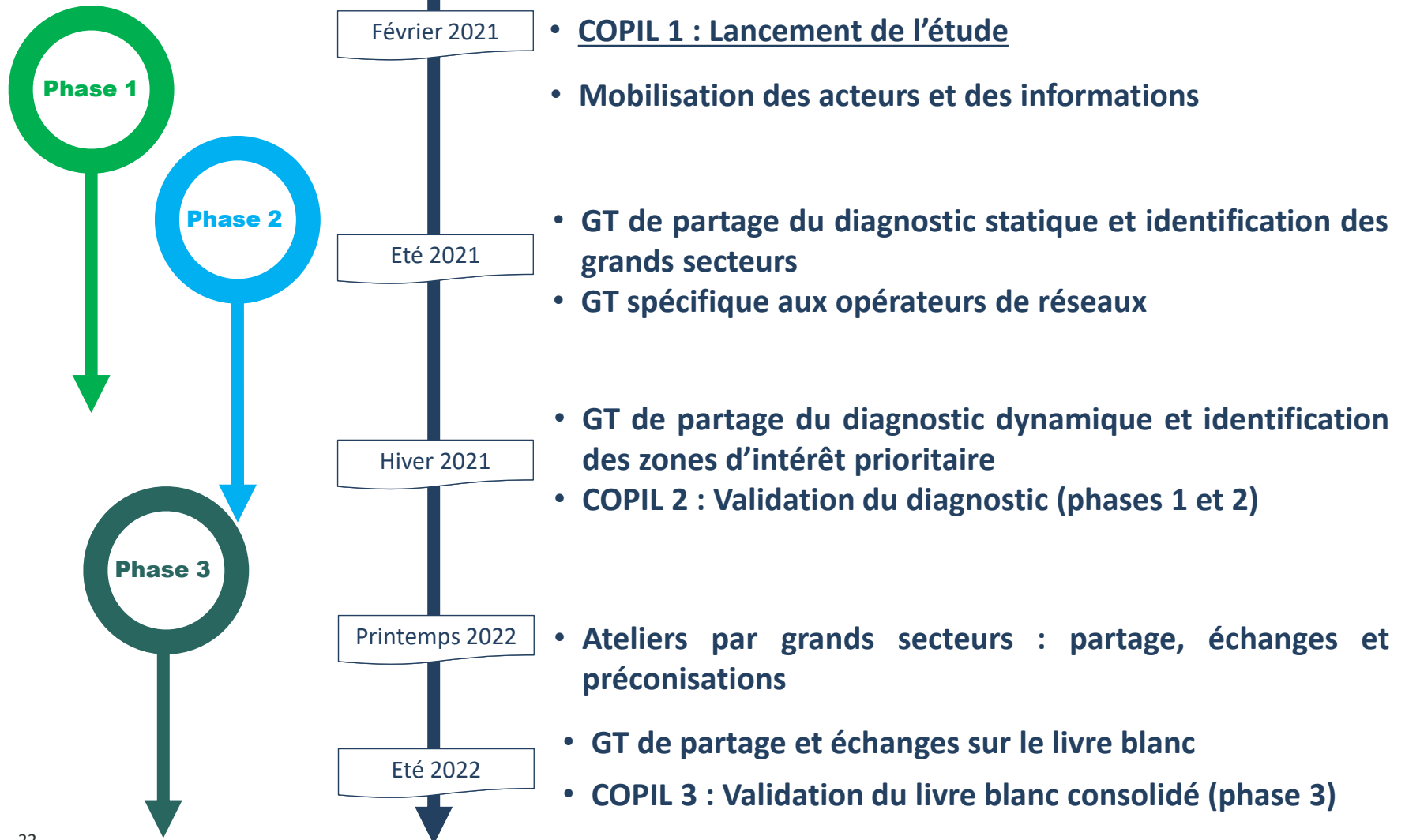
3

Méthodologie et calendrier

Structurer et améliorer la connaissance de la vulnérabilité à l'échelle du périmètre du PAPI

- **Produire une vision globale et homogène** de l'exposition et de la vulnérabilité du territoire
 - **Diagnostic « statique »** et découpage en grands secteurs homogènes
- **Améliorer la connaissance de la fragilité des réseaux** prioritaires pour identifier l'impact des scénarios de crues sur le fonctionnement du territoire
 - **Diagnostic « dynamique »** et identification de « zones d'intérêt prioritaire »
- **Partager** le diagnostic et **co-construire** des préconisations d'aménagement
 - **Diagnostic consolidé** et **livre blanc** dans la perspective du PAPI complet

Déroulé de l'étude



Phase 1 : une vision globale de l'exposition du territoire aux inondations

Objectifs

- ✓ **Disposer d'une vision complète et homogène de l'exposition** des enjeux du territoire face aux différents scénarios de crues (fréquent, moyen, extrême), grâce à des indicateurs macro.
- ✓ **Proposer un découpage** du territoire en grands secteurs cohérents du point de vue de l'exposition des enjeux aux scénarios de crues.
- ✓ **Identifier avec les parties prenantes les priorités / objectifs** en termes de gestion du risque qui détermineront la sélection et la construction des indicateurs de vulnérabilité pertinents.



Mobilisation de l'expertise locale



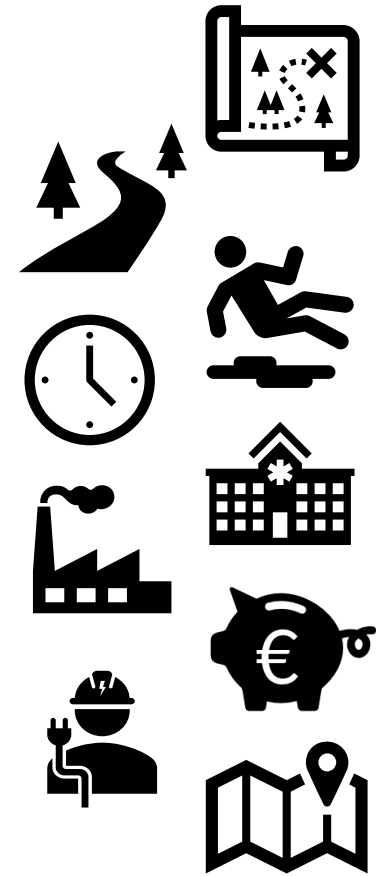
Livrables

- ✓ **Bases de données consolidées** : « Portrait du territoire », « Aléa inondation » et « Enjeux »
- ✓ **Découpage** du territoire en grands secteurs cohérents
- ✓ **Atlas du territoire** reprenant le découpage défini



Les thématiques abordées

- Portrait général du territoire
 - Administratif, hydrographie, environnement, occupation du sol, planification, culture du risque...
- Aléa inondation
 - Phénomènes, cartographies, scénarios...
- Exposition des enjeux du territoire
 - Habitat, population, établissements publics, entreprises, agriculture, infrastructures, patrimoine...
- Fragilité des réseaux techniques
 - Vulnérabilités, dépendances, cartographies de fragilités...



Zoom sur la collecte des données

En cours :

- Collecte et structuration des données rassemblées par l'EOA en cours

A venir :

- Structuration et consolidation des bases de données existantes
- Collecte éventuelle de données complémentaires auprès des parties prenantes, par l'EOA ou par Artelia, lors de la phase 1
- Travail spécifique sur les fragilités des réseaux techniques lors de phase 2
 - Collecte des données disponibles auprès de l'EOA
 - Collecte des données disponibles auprès des opérateurs
 - Accompagnement des opérateurs de réseaux dans la formalisation de leurs fragilités si besoin
 - Harmonisation et mise en commun des fragilités - Groupe de travail dédié aux défaillances en cascade

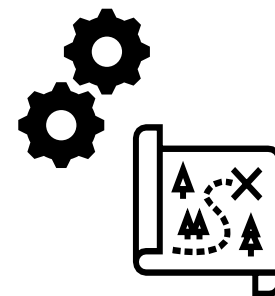
Phase 2 : Fonctionnement du territoire face aux inondations : diagnostic de vulnérabilité

Objectifs

- ✓ **Recueillir et homogénéiser** les données disponibles sur les fragilités des réseaux techniques
- ✓ **Guider** les opérateurs dans la production de ces données si elles n'existent pas
- ✓ **Identifier** les scénarios de défaillances en cascade particulièrement critiques pour chaque scénario de crue
- ✓ **Construire une grille d'indicateurs** répondant aux priorités et objectifs de réduction du risque identifiés avec les parties prenantes
- ✓ **Appliquer cette grille pour identifier** les zones d'intérêt prioritaire des grands secteurs

Livrables

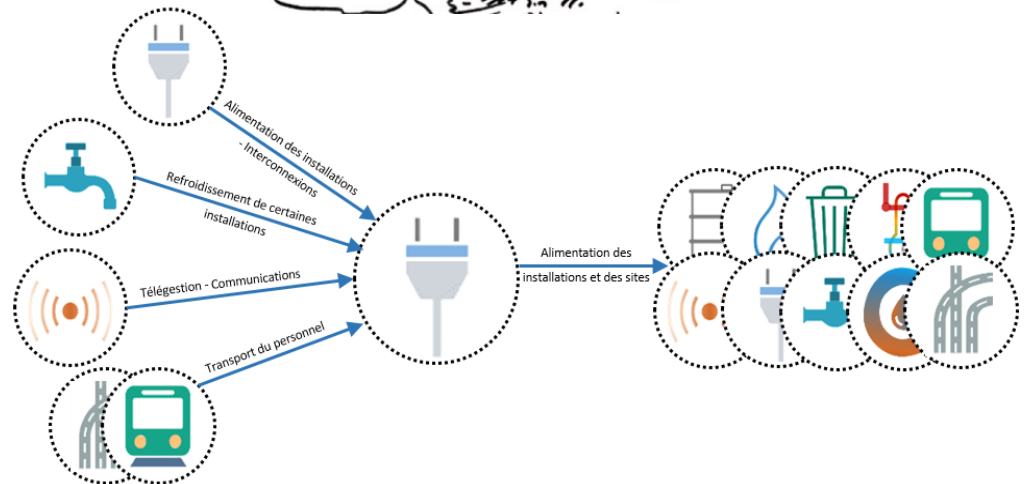
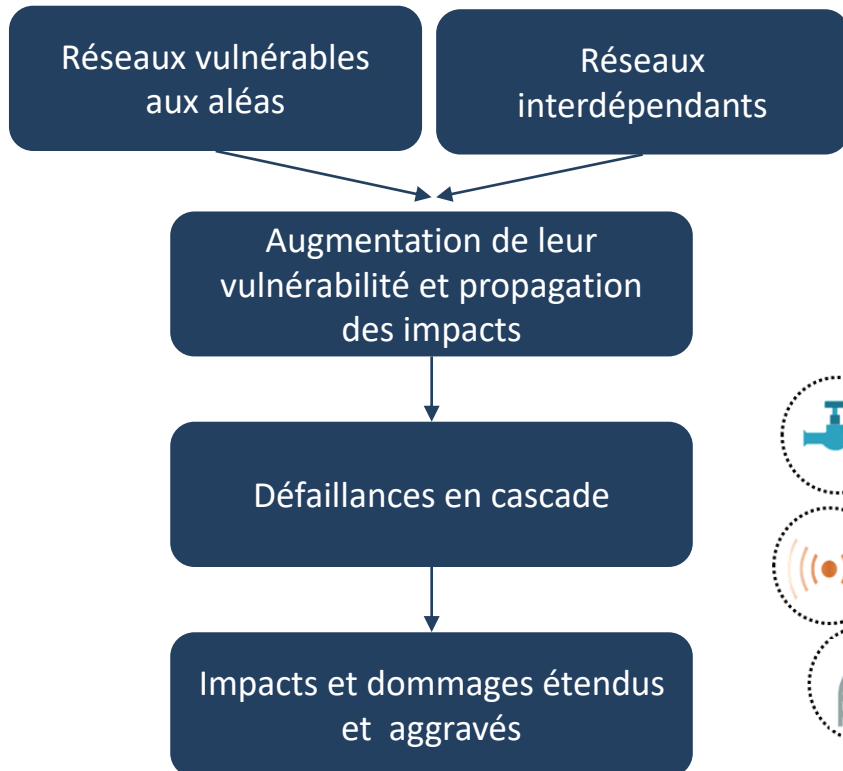
- ✓ **Base de données** « Vulnérabilité » (grille d'indicateurs) et « Fragilités Réseaux » consolidées
- ✓ Atlas consolidé identifiant notamment les **zones d'intérêt prioritaire et les effets cascades (outil cartographique dynamique)**
- ✓ **Fiches de synthèse** par grands secteurs



Mobilisation de l'expertise locale

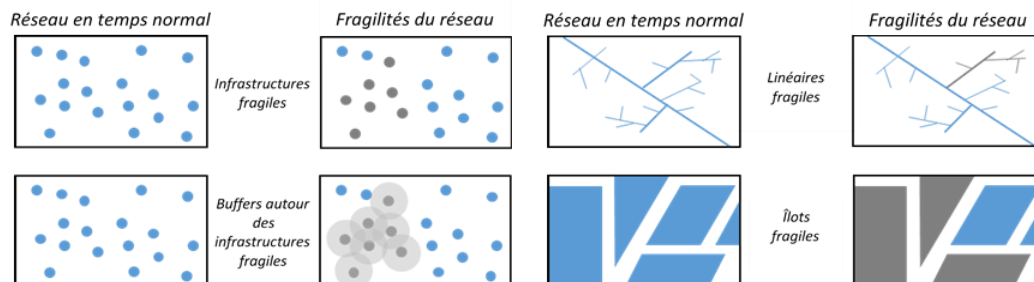


Les phénomènes de défaillances en cascade



Travail sur les fragilités des réseaux

Type de réseau	Données disponibles	Actions à mener
Réseaux structurants (électricité, télécommunications, axes majeurs du transport routier, axes structurants des transports en commun)	Cartographies de fragilité	Recueil des caractéristiques de construction des zones de fragilité et des hypothèses prises (questionnaire)
	Fragilités identifiées mais non cartographiées	Accompagnement à la construction de cartographies de fragilité par le biais d'une notice méthodologique (mise en œuvre en autonomie)
	Données éparses ou inexistantes	Accompagnement à l'identification des fragilités (questionnaire)
Autres réseaux (eau, assainissement, déchets, gaz, fluides calorifiques)	Cartographies de fragilité	Recueil des caractéristiques de construction et des hypothèses prises (questionnaire)
	Fragilités identifiées mais non cartographiées	Prise en compte simple des fragilités identifiées dans la scénarisation des défaillances en cascade
	Données éparses	



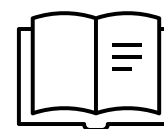
Phase 3 : Restitution du diagnostic et préconisations d'aménagements à l'échelle de la vallée

Objectifs

- ✓ **Partager les résultats du diagnostic de vulnérabilité**, avec des ateliers collaboratifs organisés dans chaque grand secteur.
- ✓ **Echanger et recueillir l'expertise locale** concernant les enjeux des zones d'intérêt prioritaire.
- ✓ **Amorcer la réflexion sur les leviers d'actions** améliorant la résilience, en particulier en matière d'aménagement, en s'appuyant sur les projets en cours.

Livrables

- ✓ **Fiches de synthèse** consolidées pour chaque grand secteur, avec des focus sur les zones d'intérêt prioritaires
- ✓ **Livre blanc** capitalisant les préconisations pour un aménagement résilient, qui auront été co-construites en ateliers
- ✓ **Rapport** final de la mission regroupant les enseignements des 3 phases



Ateliers collaboratifs par grands secteurs



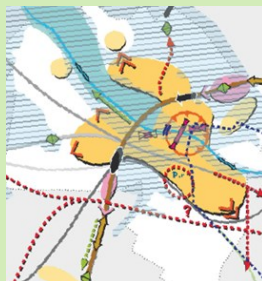
■ Déroulé :

- Partage du diagnostic en plénière
- Exercice de cartographie interactive en sous-groupes (un par zone d'intérêt prioritaire) sur la base des cartes de vulnérabilité en deux temps :
- Partage en plénière des préconisations

Partager l'analyse
avec les acteurs



Spatialiser les dynamiques
territoriales et les enjeux
de résilience associés



Co-construire des
préconisations et spatialiser
leurs effets concrets



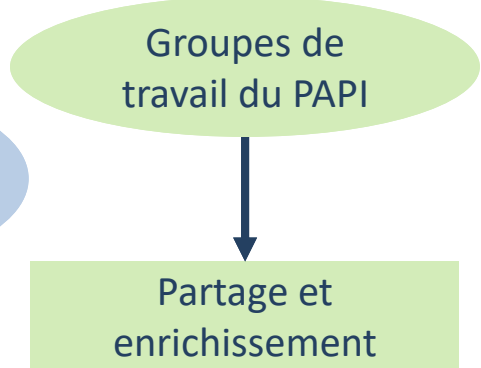
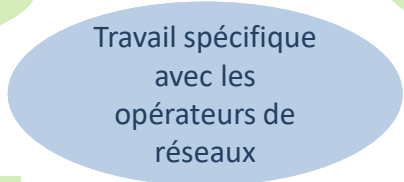
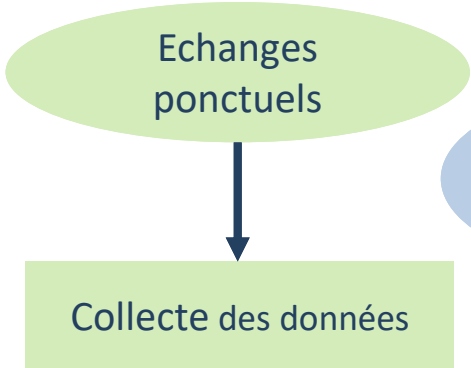
Les instances de travail et de pilotage

Pilotage de l'étude

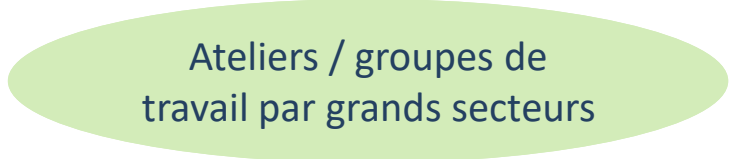


 Connaissance du territoire	 Stratégie d'aménagement	 Stratégie d'aléa
 Communication	 Gestion de crise	 Systèmes d'endiguement

Travail collaboratif sur le diagnostic



Co-construction des préconisations



Désignation de référents au sein des parties prenantes



Diagnostic de vulnérabilité aux inondations - PAPI de la vallée de l'Oise

Cette étude est intégrée au Programme d'Actions de Prévention des Inondations (PAPI) de la vallée de l'Oise, démarche portée et animée par l'Entente Oise-Aisne.

**Obligatoire*

Prénom - NOM *

François PARIS

Organisme / Structure *

Entente Oise Aisne

Service & Fonction *

Animateur PAPI vallée de l'Oise

M@il *

francois.paris@oise-aisne.fr

Réponses aux questions posées



Contacts :

François PARIS – Entente Oise Aisne - Animateur du PAPI

Tél : 03 44 38 29 21 | Email : francois.paris@oise-aisne.fr

Jean LECROART – ARTELIA – Chef de projet

Tél : 01 79 84 51 05 | Email : jean.lecroart@arteliagroup.com

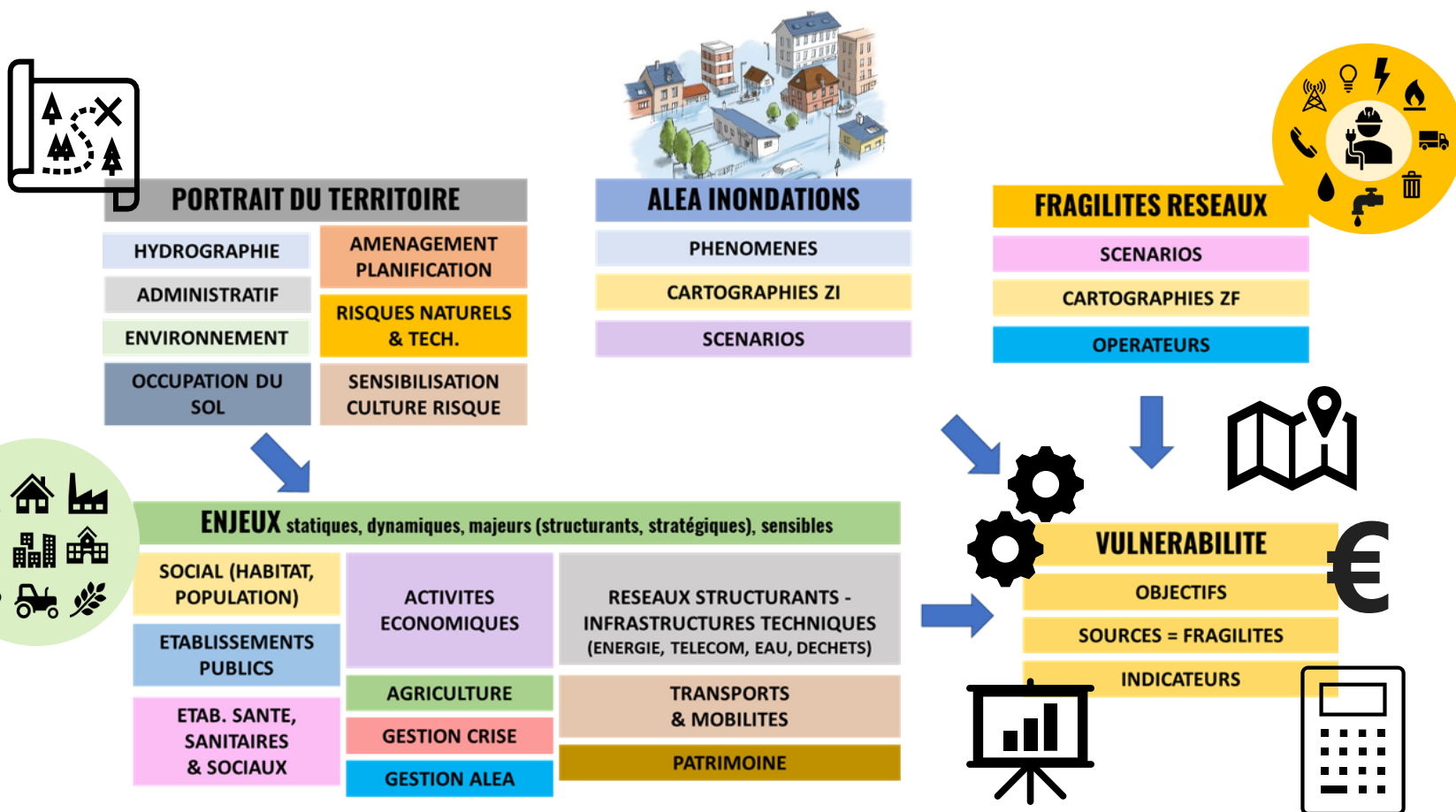


Ce projet est cofinancé par le fonds européen de développement régional (FEDER)

A landscape photograph of a valley with a river and trees, partially obscured by a large green curved overlay that covers the bottom half of the image. The overlay has a yellow-green gradient at the top edge.

5 Annexes

Capitalisation et consolidation des informations



Thématiques de vulnérabilité



Thème	CARACTERISATION DU TERRITOIRE
Axe 0.1	Portrait du territoire
Axe 0.2	Evolution temporelle de la vulnérabilité via le niveau d'intégration du risque dans les politiques d'aménagement



Objectif 1	SECURITE DES PERSONNES ET ENJEUX DE LA GESTION DE CRISE
Axe 1.1	La mise en danger des personnes au sein des bâtiments
Axe 1.2	La mise en danger des personnes due aux dysfonctionnements des infrastructures et des réseaux
Axe 1.3	La mise en danger des personnes liée aux sur-aléas
Axe 1.4	Le manque de préparation à la crise



Objectif 2	LE COUT DES DOMMAGES ET EXPOSITION DES ENJEUX
Axe 2.1	Les dommages aux bâtiments
Axe 2.2	Les dommages aux activités et aux biens



Objectif 3	LE RETOUR A LA NORMALE : DYSFONCTIONNEMENTS et CAPACITES A FAIRE FACE
Axe 3.1	L'impact au territoire et ses capacités à rétablir les fonctions principales
Axe 3.2	Le rétablissement des infrastructures et des réseaux

