



Cette fiche synthétise les résultats du **diagnostic global de vulnérabilité de la vallée de l'Oise aux inondations** (au sens des débordements des rivières Oise et Aisne) mené par l'Entente Oise Aisne, accompagné par Artelia, sur le périmètre du PAPI (Programme d'Actions de Prévention des Inondations) de la vallée de l'Oise. Cette démarche vise d'une part la consolidation de nouvelles connaissances sur les conséquences des inondations, et d'autre part la construction d'un dialogue entre acteurs des territoires pour faire émerger des actions de prévention du risque d'inondation.



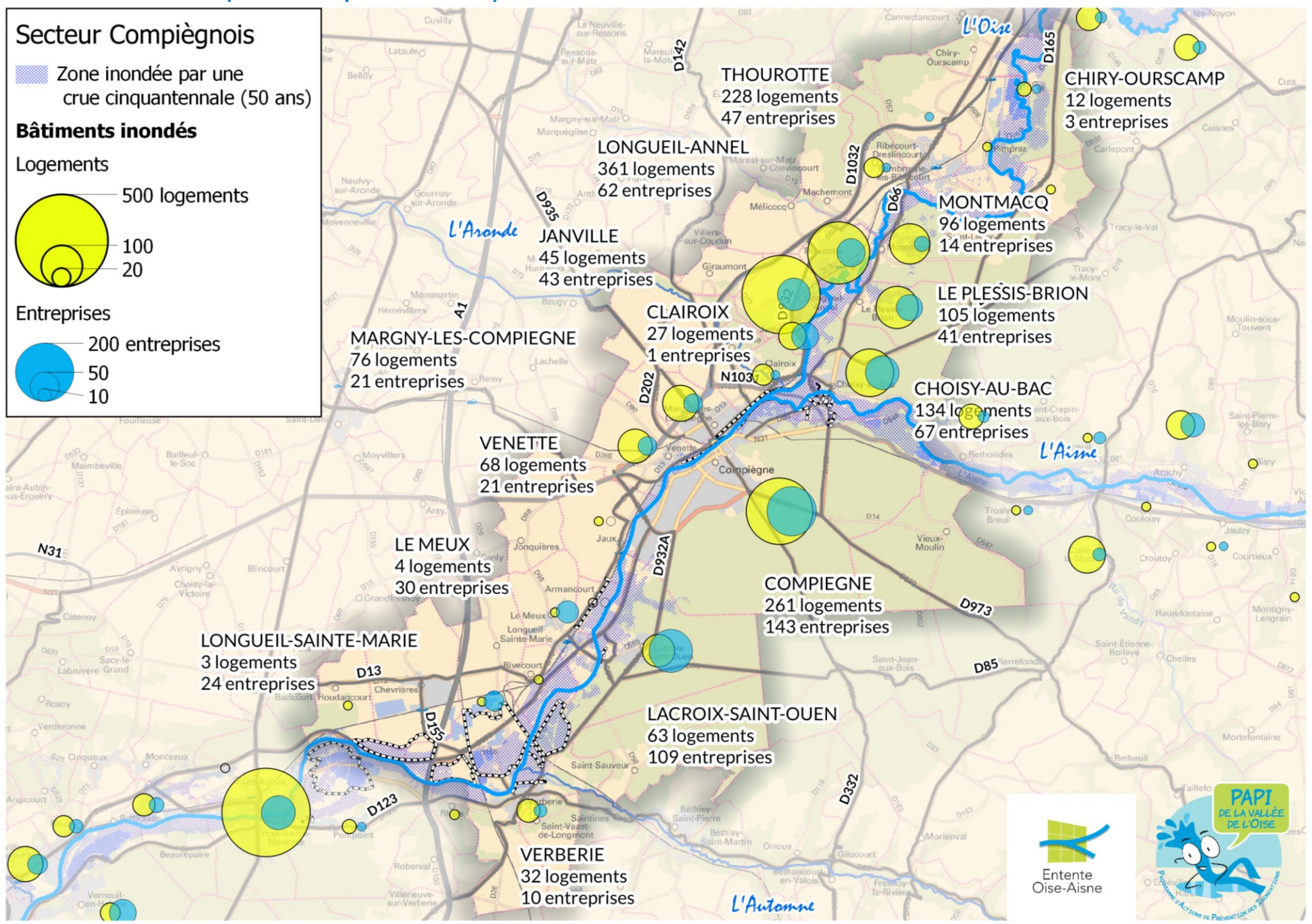
## Secteur concerné : Territoire à Risque Important d'inondation du Compiégnois

### EPCI concernés :

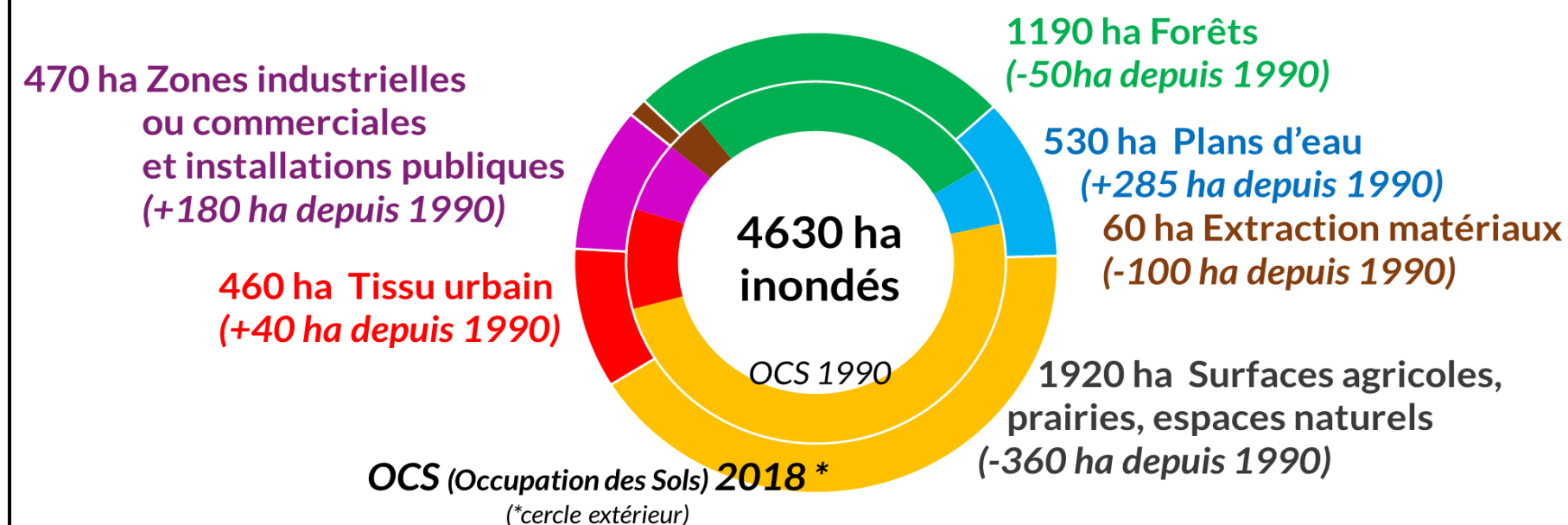
Agglomération de la Région de Compiègne  
Communauté de Communes des Deux Vallées  
Communauté de communes de la Plaine d'Estrées

Communes impactées : ARMANCOURT, CHOISY-AU-BAC, CLAIROIX, COMPIEGNE, JANVILLE, JAUX, LACROIX-SAINT-OUEN, LE MEUX, MARGNY-LES-COMPIEGNE, VENETTE, VERBERIE, VIEUX-MOULIN, HOUDANCOURT, LONGUEIL-SAINTE-MARIE, RIVECOURT, BAILLY, CAMBRONNE-LES-RIBECOURT, CHIRY-OURSCAMP, LE PLESSIS-BRION, LONGUEIL-ANNEL, MONTMACQ, PIMPRESZ, THOUROTTE

## REPARTITION COMMUNALE DES LOGEMENTS ET ENTREPRISES EXPOSES AUX INONDATIONS (Crue cinquantennale)



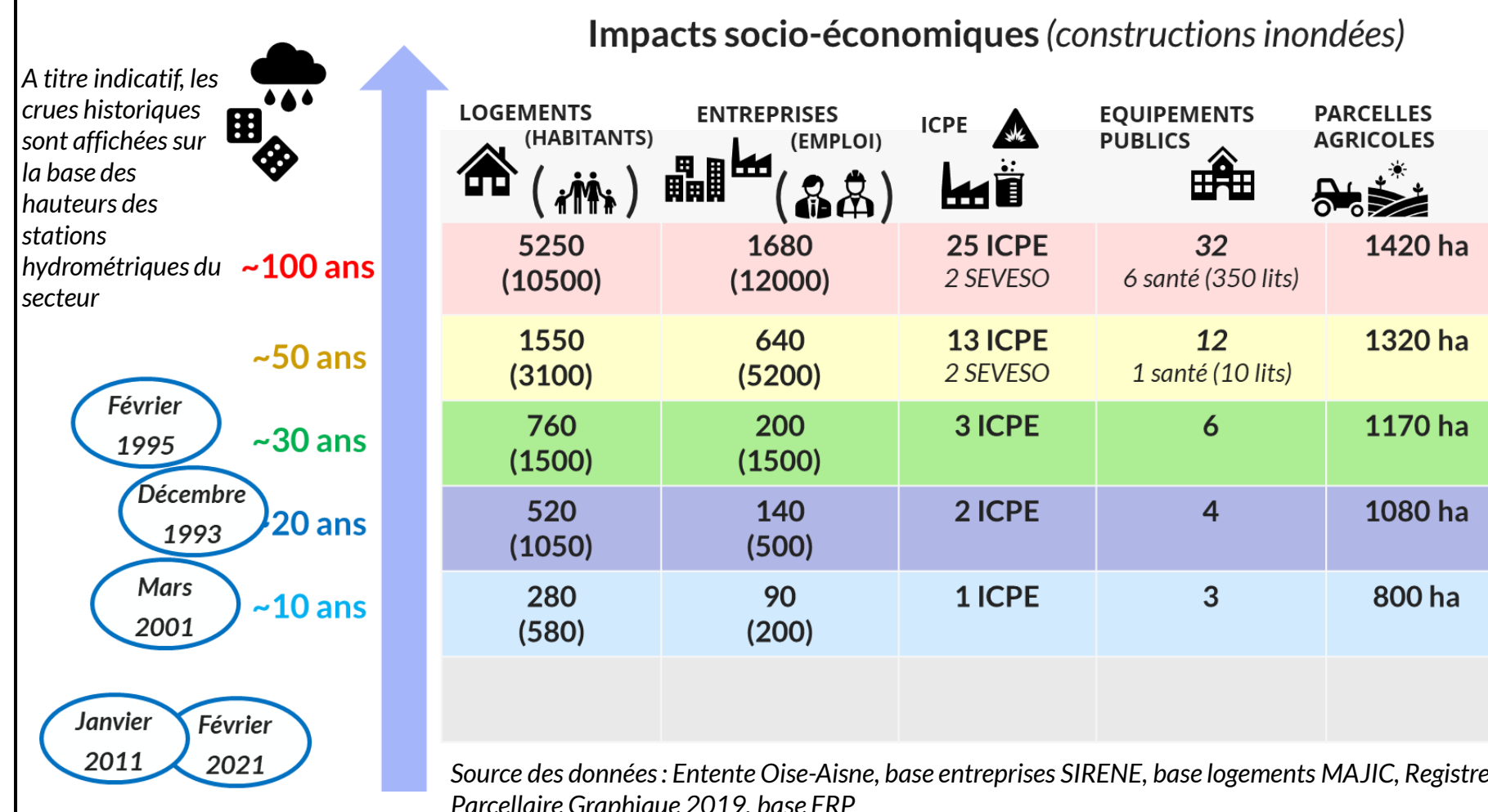
## REPARTITION DE L'OCCUPATION DU SOL EN ZONE INONDABLE (crue centennale) & EVOLUTION SUR LA PERIODE 1990 - 2018



Source : Corine Land Cover millésime 1990 et 2018

## EXPOSITION DES ENJEUX SOCIO-ECONOMIQUES SELON DES SCENARIOS DE CRUES/INONDATIONS (débordement de l'Oise et de l'Aisne)

Bilan du nombre de logements (et d'habitants), d'entreprises (et d'emploi), d'équipements publics et de parcelles agricoles (surface en hectare) inondés/impactés selon 5 scénarios de crues/inondations





Cette fiche synthétise les résultats du **diagnostic global de vulnérabilité de la vallée de l'Oise aux inondations** (au sens des débordements des rivières Oise et Aisne) mené par l'Entente Oise Aisne, accompagné par Artelia, sur le périmètre du PAPI (Programme d'Actions de Prévention des Inondations) de la vallée de l'Oise. Cette démarche vise d'une part la consolidation de nouvelles connaissances sur les conséquences des inondations, et d'autre part la construction d'un dialogue entre acteurs des territoires pour faire émerger des actions de prévention du risque d'inondation.



## Secteur concerné : Territoire à Risque Important d'inondation du Compiégnois

### EPCI concernés :

Agglomération de la Région de Compiègne  
Communauté de Communes des Deux Vallées  
Communauté de communes de la Plaine d'Estrées

**Communes impactées :** ARMANCOURT, CHOISY-AU-BAC, CLAIROIX, COMPIEGNE, JANVILLE, JAUX, LACROIX-SAINT-OUEN, LE MEUX, MARGNY-LES-COMPIEGNE, VENETTE, VERBERIE, VIEUX-MOULIN, HOUDAN COURT, LONGUEIL-SAINTE-MARIE, RIVECOURT, BAILLY, CAMBRONNE-LES-RIBECOURT, CHIRY-OURSCAMP, LE PLESSIS-BRION, LONGUEIL-ANNEL, MONTMACQ, PIMPRESZ, THOUROTTE

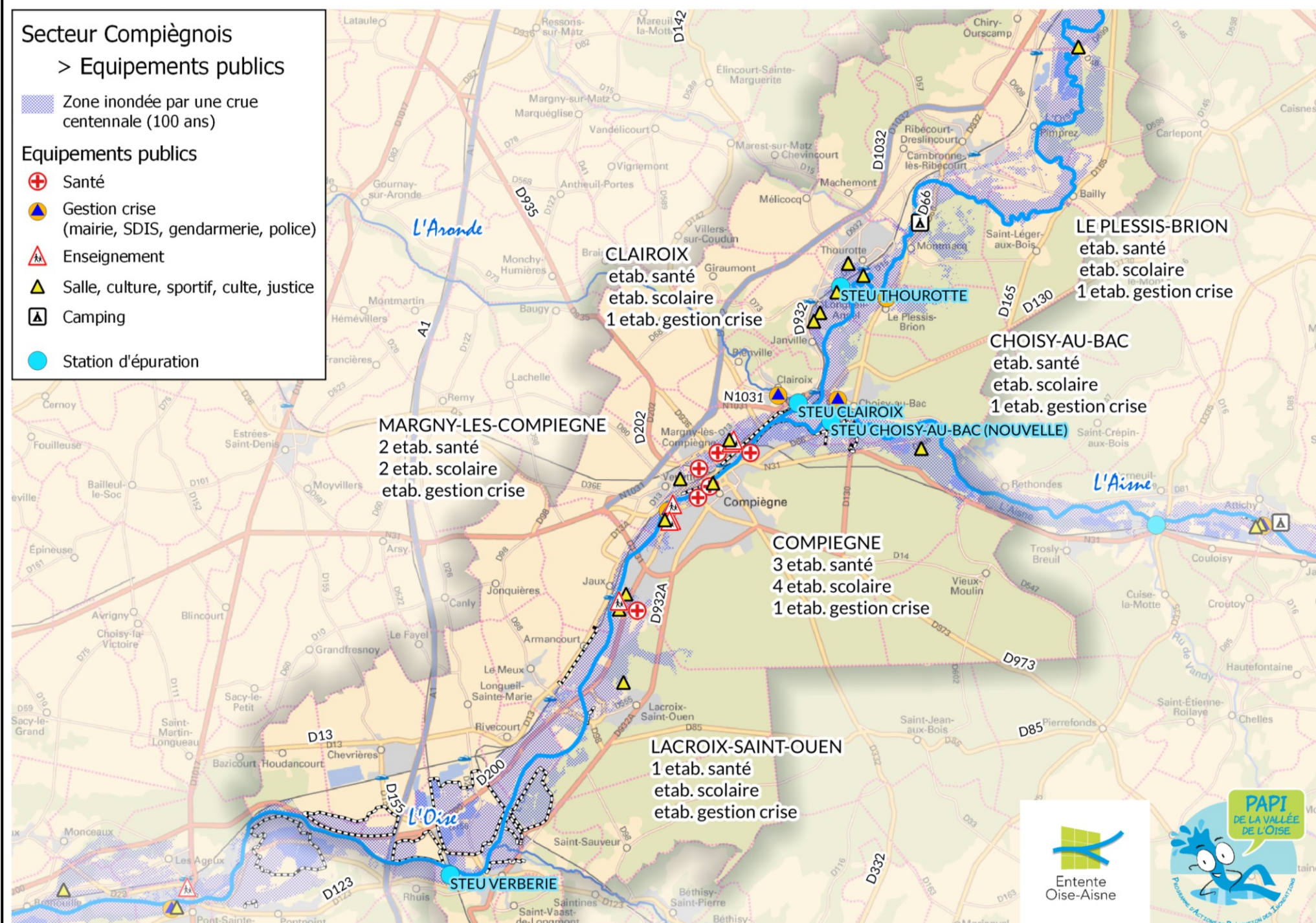
## REPARTITION DES EQUIPEMENTS PUBLICS EXPOSES A UNE CRUE CENTENNALE - Répartition communale des établissements de santé, scolaire et utile à la gestion de crise

Secteur Compiégnois  
> Equipements publics

Zone inondée par une crue centennale (100 ans)

Equipements publics

- Santé
- Gestion crise (mairie, SDIS, gendarmerie, police)
- Enseignement
- Salle, culture, sportif, culte, justice
- Camping
- Station d'épuration



## EQUIPEMENTS PUBLICS IMPACTES SELON LES SCENARIOS DE CRUES

COMMUNE	NOM ETABLISSEMENT	TYPE	CAPACITE	Impacté selon l'intensité des crues				
				10	20	30	50	100 ans
CHOISY-AU-BAC	Brigade territoriale de proximité de choisy-au-bac	Gendarmerie						0,6
CLAIROIX	Mairie de clairoix	Mairie						0,4
COMPIEGNE	Centre de secours principal de compiegne	Caserne de pompiers						0,2
LE PLESSIS-BRION	Mairie du plessis-brion	Mairie					0,2	0,6
MARGNY-LES-COMPIEGNE	Maison d enfants a caractere social		24					1,1
	Ehpad colisée		100					0,1
LACROIX-SAINT-OUEN	Association gestion des ateliers protégés (agap)	Santé	108					0,0
	Pension de famille saint germain ccas compiegne		25					0,4
	Lf résid'oise compiegne		84					0,4
	Csapa sato compiegne estacade		8				1,1	1,2
COMPIEGNE	Lycée polyvalent Charles de Gaulle - Lycée des métiers de la restauration et du tourisme	Enseignement secondaire	1041					0,1
	Ecole maternelle Ph. Lebesgue		74					0,1
	Ecole primaire privée hors contrat Cours la Travers		16				0,2	0,6
	Ecole élémentaire d'application Ph. Lebesgue		154					0,1
MARGNY-LES-COMPIEGNE	Ecole élémentaire Edouard Herriot	Enseignement primaire	131					0,9
	Ecole maternelle Edouard Herriot		127					1,1
CHOISY-AU-BAC	ARC	Station d'épuration	6400 EH					
CLAIROIX	ARC		4000 EH					
THOUROTTE	SIVOM Thourotte		12 400 EH					
VERBERIE	ARC		4000 EH					
LA CROIX SAINT OUEN	ARC		125000 EH					

\* Les cases bleues indiquent l'inondabilité du site (la hauteur d'eau est précisée en mètre à titre indicative)

## CONSEQUENCES DES DOMMAGES SUR LES EQUIPEMENTS PUBLICS ET IMPACTS INDIRECTS : IMPLICATIONS ET DYSFONCTIONNEMENTS

Complément à évaluer ... (courant 2022 - phase 2 du diagnostic)

- ⇒ Evaluer les populations impactées par des dysfonctionnements du réseau d'assainissement
- ⇒ Compléments sur le réseau d'eau potable (zones de captage et implications)
- ⇒ Consolider les capacités des équipements de santé - et les secteurs prioritaires concernés par des évacuations (population sensible, établissement de santé isolé ...)
- ⇒ Implications des établissements et services publics inondés sur la gestion de crise et la continuité des activités



Cette fiche synthétise les résultats du **diagnostic global de vulnérabilité de la vallée de l'Oise aux inondations** (au sens des débordements des rivières Oise et Aisne) mené par l'Entente Oise Aisne, accompagné par Artelia, sur le périmètre du PAPI (Programme d'Actions de Prévention des Inondations) de la vallée de l'Oise. Cette démarche vise d'une part la consolidation de nouvelles connaissances sur les conséquences des inondations, et d'autre part la construction d'un dialogue entre acteurs des territoires pour faire émerger des actions de prévention du risque d'inondation.



## Secteur concerné : Territoire à Risque Important d'inondation du Compiégnois

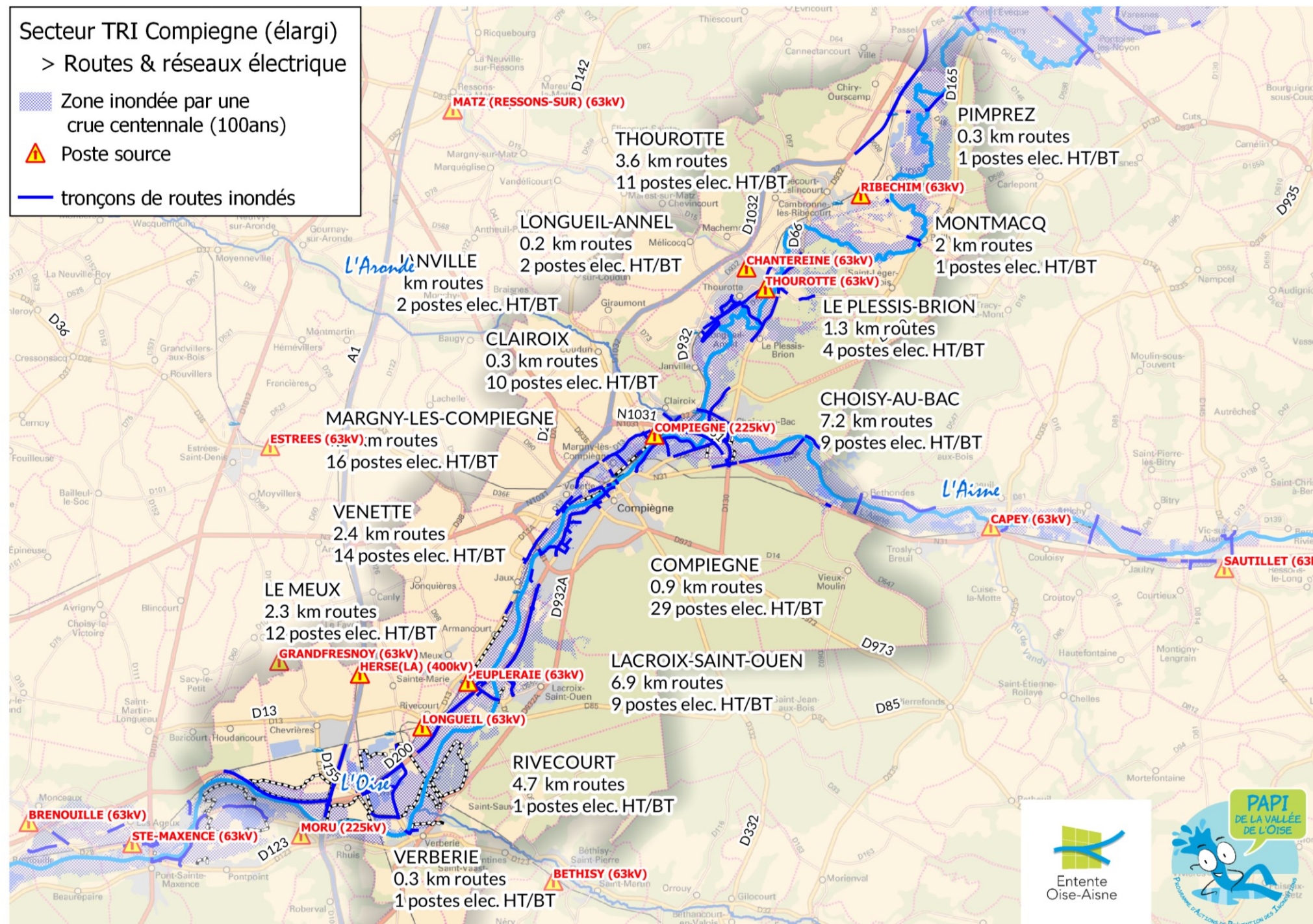
### EPCI concernés :

Agglomération de la Région de Compiègne  
Communauté de Communes des Deux Vallées  
Communauté de communes de la Plaine d'Estrées

Communes impactées : ARMANCOURT, CHOISY-AU-BAC, CLAIROIX, COMPIEGNE, JANVILLE, JAUX, LACROIX-SAINT-OUEN, LE MEUX, MARGNY-LES-COMPIEGNE, VENETTE, VERBERIE, VIEUX-MOULIN, HOUDANCOURT, LONGUEIL-SAINTE-MARIE, RIVECOURT, BAILLY, CAMBRONNE-LES-RIBECOURT, CHIRY-OURSCAMP, LE PLESSIS-BRION, LONGUEIL-ANNEL, MONTMACQ, PIMPRES, THOUROTTE

## REPARTITION COMMUNALE DES ROUTES COUPEES ET POSTES DE DISTRIBUTION ELECTRIQUE EXPOSES AUX INONDATIONS (Cruie centennale)

Secteur TRI Compiègne (élargi)  
> Routes & réseaux électrique  
 Zone inondée par une crue centennale (100ans)  
 Poste source  
 tronçons de routes inondés



## EXPOSITION DU RESEAU ELECTRIQUE SELON LES SCENARIOS DE CRUES

### (1) Postes source (RTE <-> GRD)

Poste source	Commune	Exposition du poste source selon l'intensité des crues				
		10 ans	20 ans	30 ans	50 ans	100 ans
PEUPLERAIE	Le Meux			possible	inondable	inondable
COMPIEGNE	Clairoix					inondable
CAPEY	Trosly-Breuil		possible	inondable	inondable	inondable

### (2) Postes de distribution (Gestionnaires du Réseau de Distribution)

Gestionnaire du Réseau de Distribution (GRD)	EPCI	Total des postes du secteur	Total des communes concernées	Total des postes de distribution électrique impactés selon l'intensité des crues				
				10 ans	20 ans	30 ans	50 ans	100 ans
ENEDIS	CA de la Région de Compiègne et de la Basse Automne	51	1	0	0	0	1	16
	CC des Deux Vallées	23	3	0	0	0	1	1
ENEDIS / SICAE Oise	CA de la Région de Compiègne et de la Basse Automne	395	6	1	5	5	28	63
	CC des Deux Vallées		1					
SICAE Oise	CA de la Région de Compiègne et de la Basse Automne	119	7	1	1	1	8	23
	CC de la Plaine d'Estrées	91	4	0	0	0	0	1
	CC des Deux Vallées	75	6	1	4	8	14	18

## CONSEQUENCES DES DOMMAGES SUR LES RESEAUX ET IMPACTS INDIRECTS : IMPLICATIONS ET DYSFONCTIONNEMENTS

Compléments en cours d'évaluation ... (courant 2022 - phase 2 du diagnostic)

- ⇒ Evaluation des coupures électriques dans et hors des zones inondées avec l'identification des zones de fragilité (démarche engagée avec certains gestionnaires des réseaux d'électricité)
- ⇒ Evaluation des populations, entreprises et salariés impactés
- ⇒ Implications des coupures électriques sur le fonctionnement des services publics et sur la continuité des activités socio-économiques