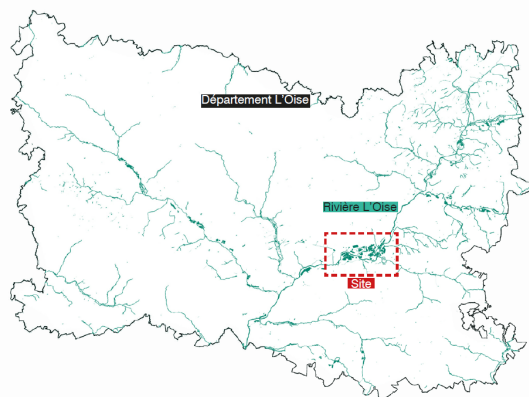


CONSTRUCTION D'UN OUVRAGE DE RÉGULATION DES CRUES PAR AUGMENTATION DES CAPACITÉS DE LA ZONE DE RALENTISSEMENT DYNAMIQUE DES CRUES DE L'OISE LONGUEIL II

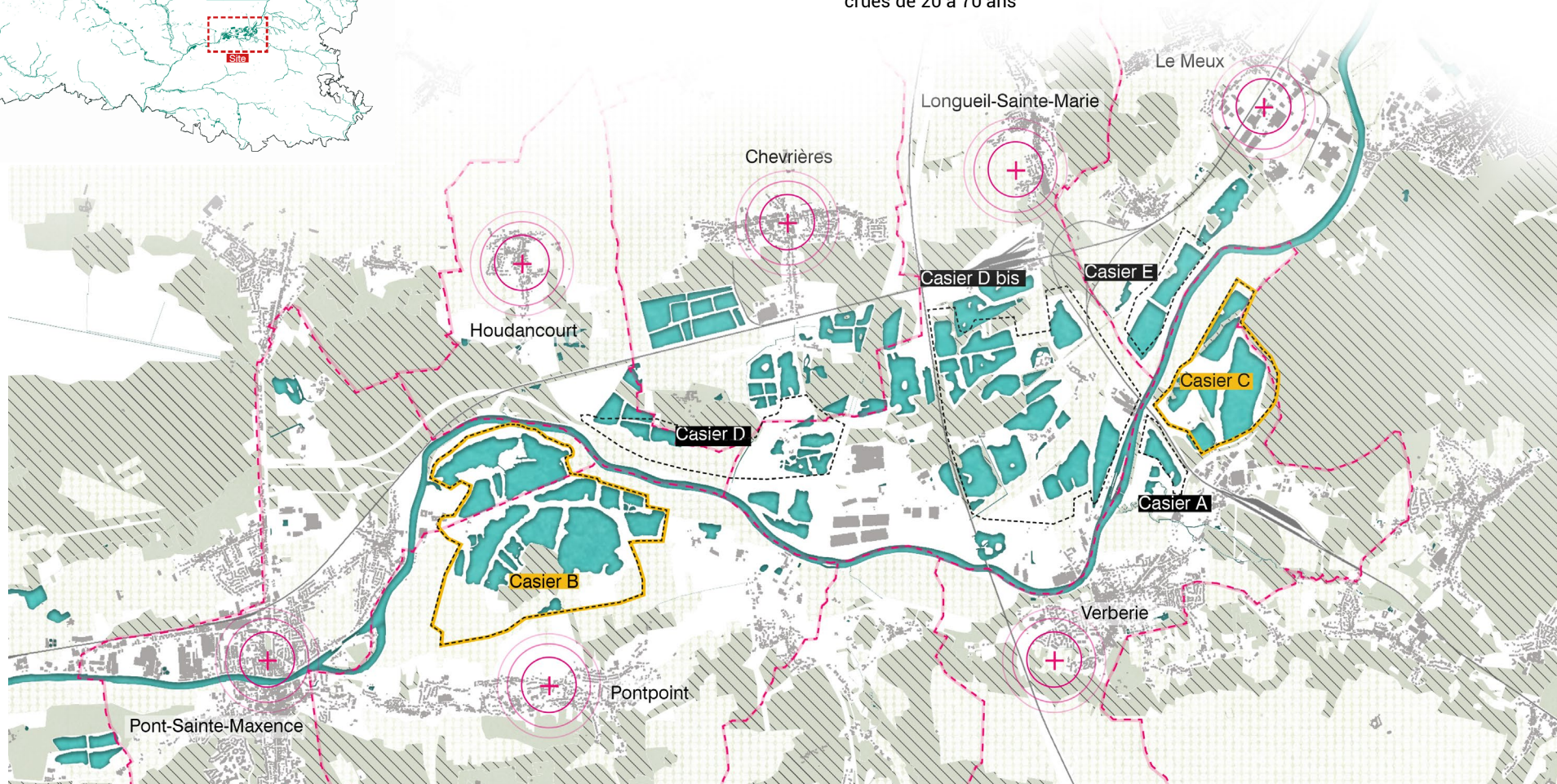
RÉUNION DE CONCERTATION



L'INSCRIPTION ACTUELLE DANS LE TERRITOIRE



Un paysage de milieux humides servant de dispositifs pour la gestion des crues de 20 à 70 ans



SOMMAIRE

1. Contexte et objectifs de l'étude

- Contexte et objectifs de Longueil I
- Contexte et objectifs de Longueil II

2. Enjeux paysagers et usages

- Une omniprésence de l'eau dans le paysage local
- Une richesse des usages inhérente à la présence de l'eau

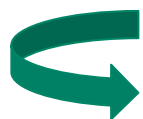
3. Longueil II, un projet intégré de territoire

4. Une réflexion engagée autour des typologies des futures digues de Longueil II

1. CONTEXTE ET OBJECTIFS DE L'ETUDE

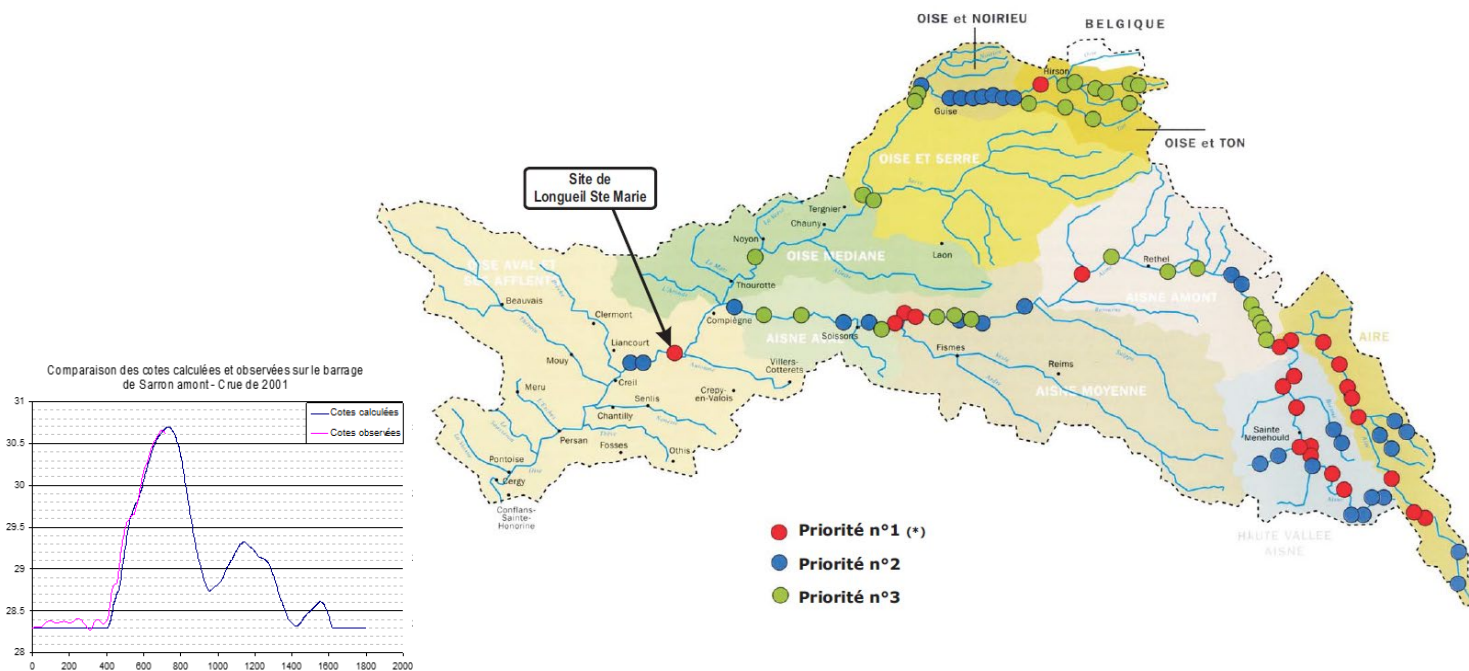
CONTEXTE ET OBJECTIFS DE LONGUEIL I

SUITE AUX CRUES DE 1993 ET 1995,



Développement d'une stratégie de ralentissement dynamique des crues sur le bassin versant de l'Oise et de l'Aisne

Ralentir la propagation de l'onde de crue par la mise en place d'aménagements d'écrêtement de crue



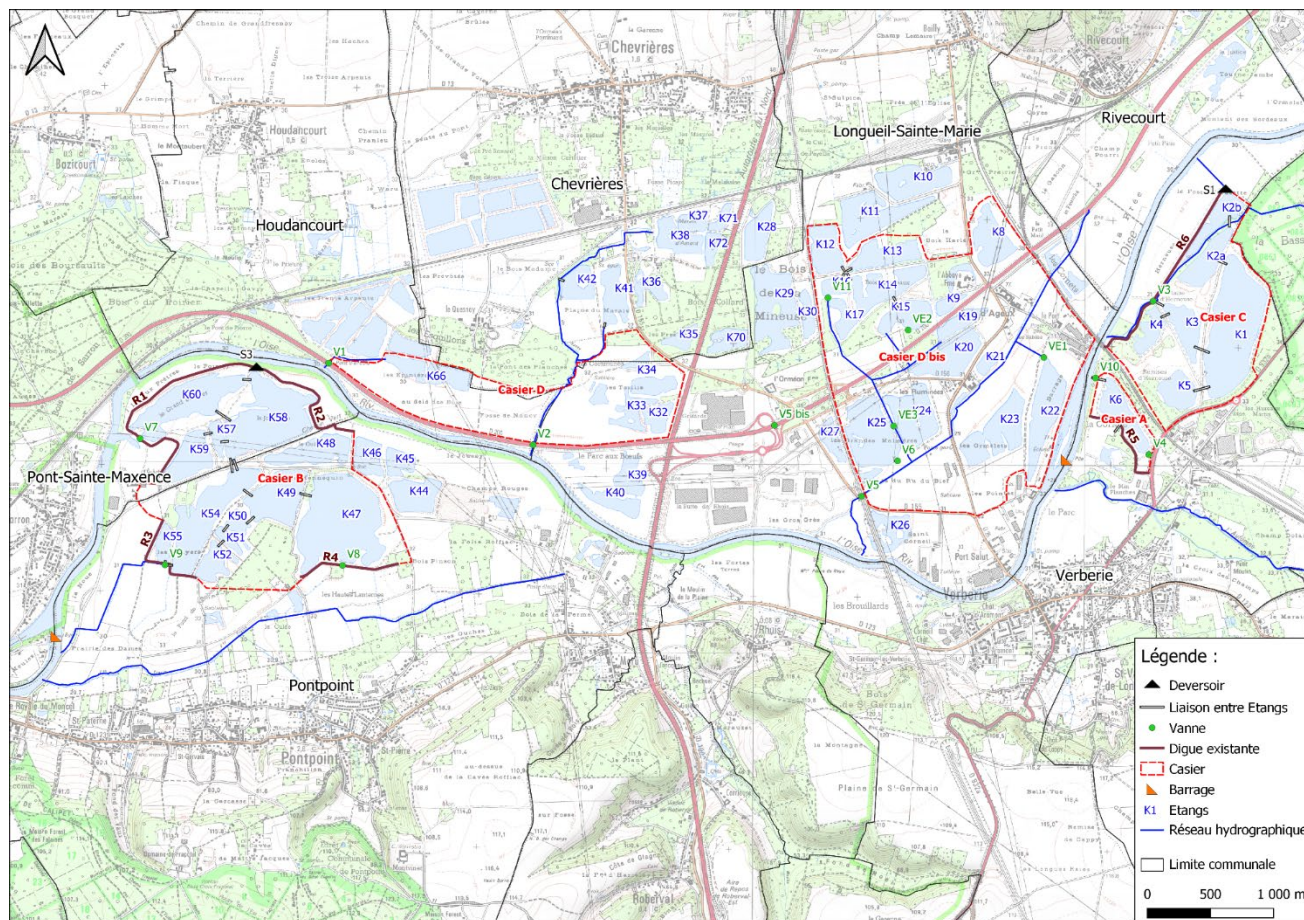
GAINS ACTUELS ATTENDUS DE LONGUEUIL I

STOCKAGE DE 15 M DE M3 DANS 5 CASIERS LATÉRAUX

54 communes bénéficiaires dans l'Oise et le Val d'Oise

Abaissement des niveaux pour la crue cinquantiennale :

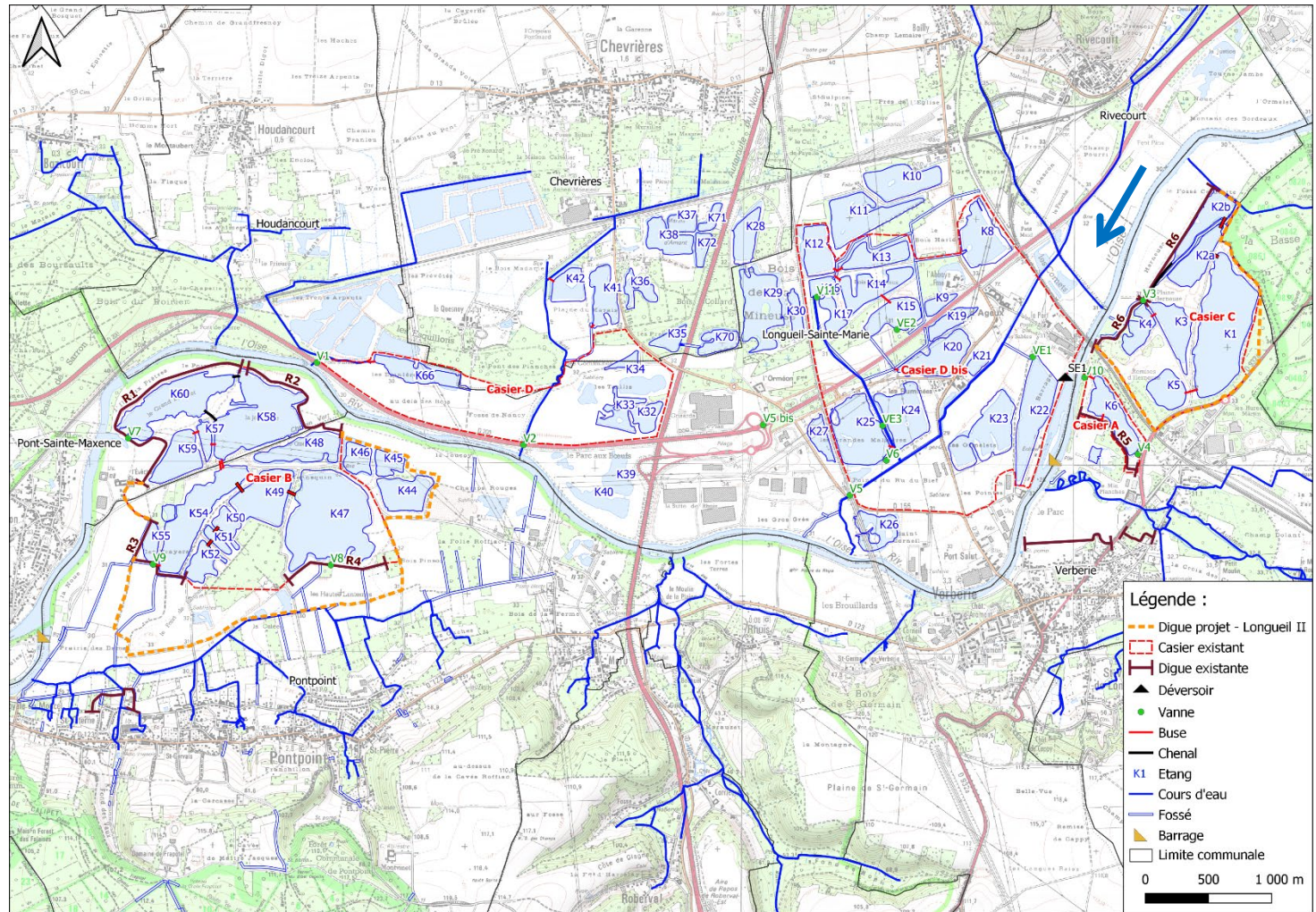
- 7 cm à Compiègne,
- 16 cm à Pont-Sainte-Maxence,
- 18 cm à Creil,
- 16 cm à Auvers sur Oise,
- 13 cm à Pontoise.



CONTEXTE ET OBJECTIFS DE LONGUEIL II



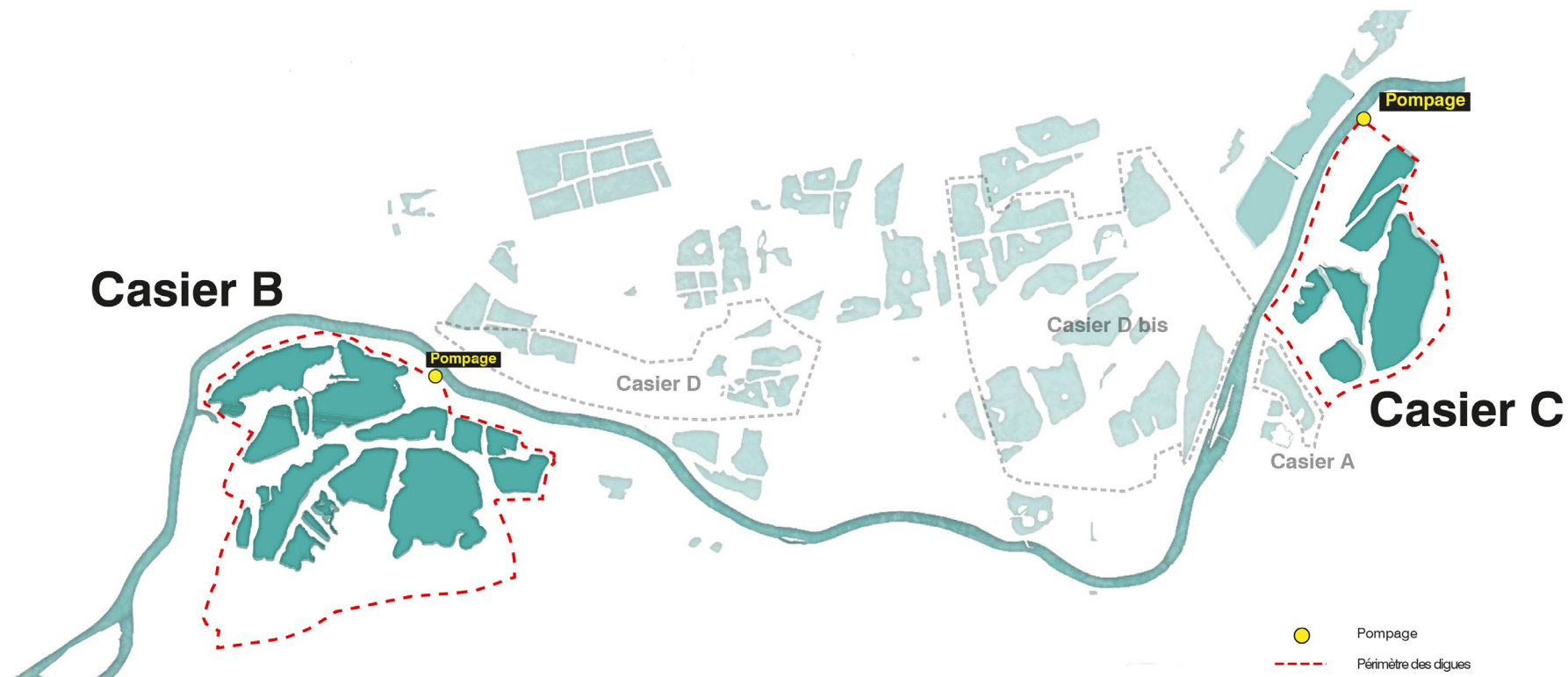
Augmenter la capacité de stockage des casiers les plus importants
Mieux piloter le remplissage par pompage réversible et étendre la plage d'efficacité



SECTEURS D'ÉTUDE DE LONGUEIL II

Longueil I : $A+B+C+D+D \text{ bis} = 13.9 \text{ Mm}^3$

Longueil II objectif : **Casier B + Casier C = Environ 24 Mm³**



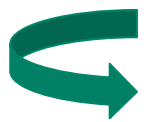
HYPOTHÈSES HYDRAULIQUES DU SCENARIO DE LONGUEIL II

- **Casier B :**
 - construction de nouvelles digues et rehaussement des digues existantes à la cote 34,80 Ngf ;
 - Construction d'une station de pompage réversible d'une capacité de 58 m³/s ;
 - Volume de stockage de 19,5 Mm³
- **Casier C :**
 - construction de nouvelles digues et rehaussement des digues existantes à la cote 33,60 Ngf ;
 - Construction d'une station de pompage réversible d'une capacité de 20 m³/s ;
 - Volume de stockage de 3,14 Mm³ ;

+ Consignes de rabattement optimisé ;

 **Objectif :**

Volume Casier B + C = 19,5 + 3,1 + 1,4 = 24 Mm³



GAINS ET BÉNÉFICES ATTENDUS DE LONGUEIL II

➤ Sur le territoire :

- Protection d'habitations (563),
- Protection de 5 entreprises (restaurant, pharmacie, carrières, NILED),
- Protection de 10 ERP (cabinet médical, école maternelle, police municipale, ateliers municipaux, centre de secours et équipements sportifs.

➤ A plus grande échelle :

- Protection d'habitations (5 000),
- Protection de 495 entreprises,
- Protection de 150 ERP.

LONGUEIL II, UN ATOUT TOURISTIQUE, ENVIRONNEMENTAL ET PAYSAGER AUTOUR DE L'EAU

ENJEUX:

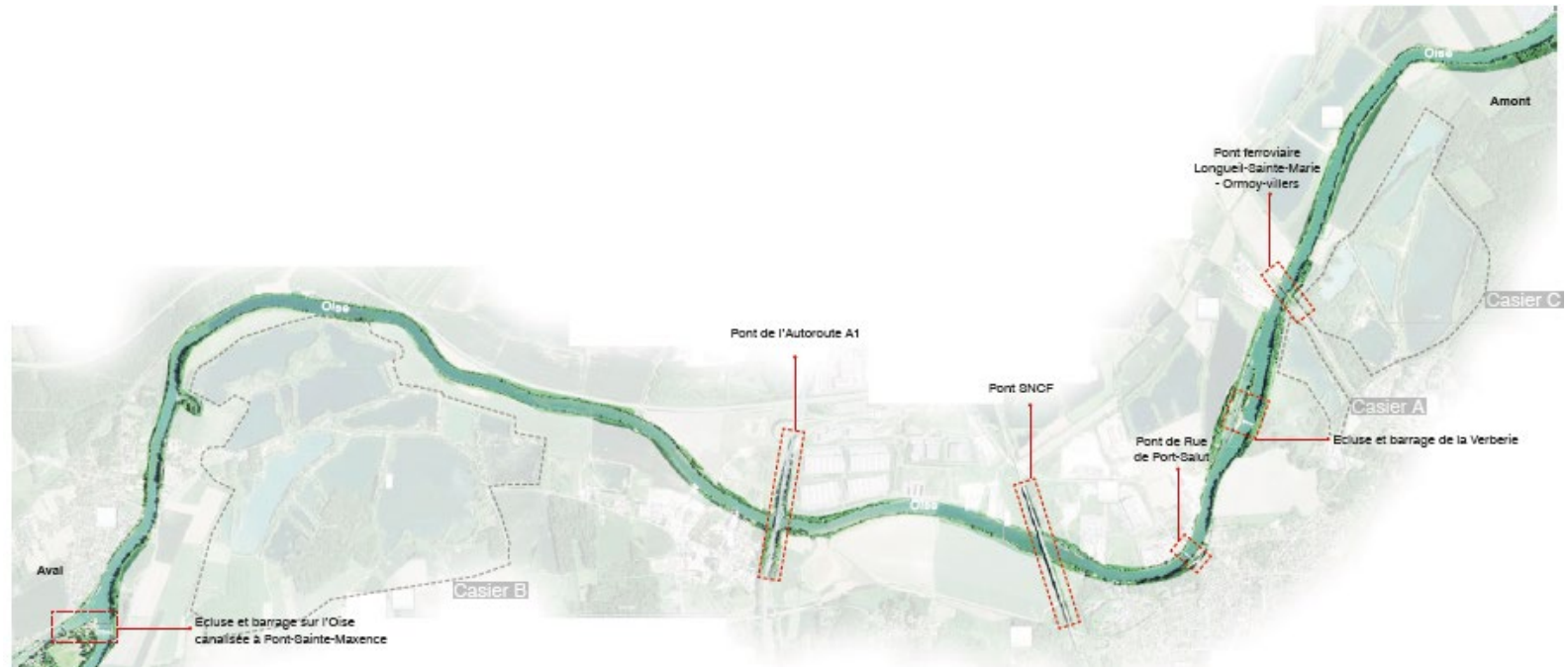
- VALORISER ET RENFORCER LES USAGES EXISTANTS
- OFFRIR UN SITE À VIVRE AU QUOTIDIEN SANS LE REMPLISSAGE DES CASIERS
- PRENDRE EN COMPTE LES BESOINS EXPRIMÉS PAR LES RIVERAINS DANS LES NOUVEAUX USAGES À CRÉER
- AFFIRMER L'EAU COMME ÉLÉMENT FONDATEUR ET FÉDÉRATEUR DES NOUVEAUX USAGES AVEC NOTAMMENT LA VALORISATION DES PLANS D'EAU

2. ENJEUX PAYSAGERS ET USAGES

UNE OMNIPRÉSENCE DE L'EAU DANS LE PAYSAGE LOCAL

L'OISE, COMPOSANTE STRUCTURANTE DU PAYSAGE

Troisième axe fluvial français son profil a été retravaillé pour permettre les échanges fluviaux, et de nombreux projets cherchent encore aujourd'hui à augmenter le fret, dont le projet Magéo.



1950-1965

2000-2005

2006-2010

Actuel



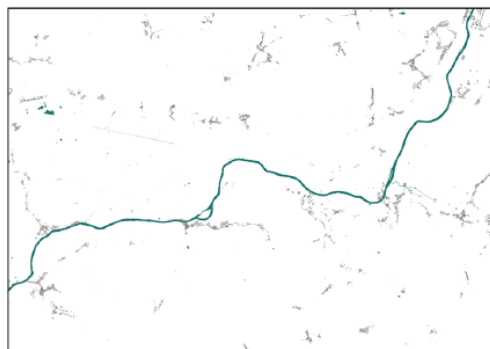
UNE OMNIPRÉSENCE DE L'EAU LIÉE À D'ANCIENNES GRAVIÈRES ET SABLIERES

Dans ce secteur l'Oise décrit d'amples méandres dont les boucles ont été intensément exploitées (sables, graviers).

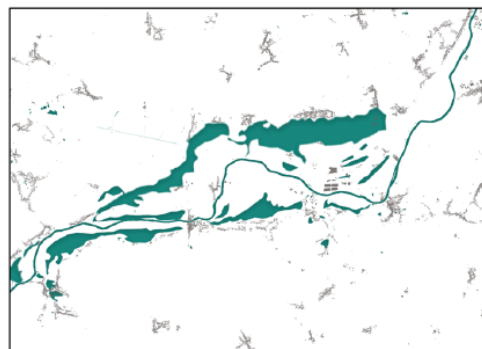
Cette partie centrale de la vallée de l'Oise se caractérise par une forte présence de l'eau liée notamment à ses paysages post-industriels d'extraction : sablières en eau et mosaïque d'étangs.

La proximité de ces étangs avec L'Oise, font de « l'eau » un élément identitaire du paysage local.

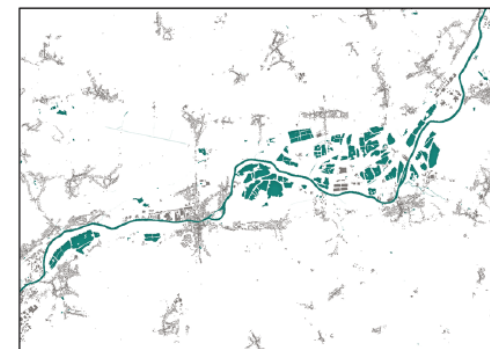
1960



1980



2010



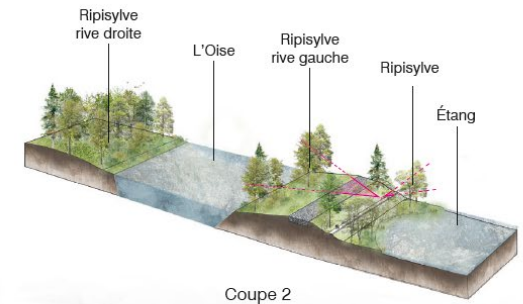
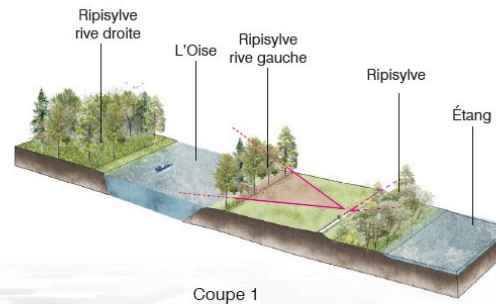
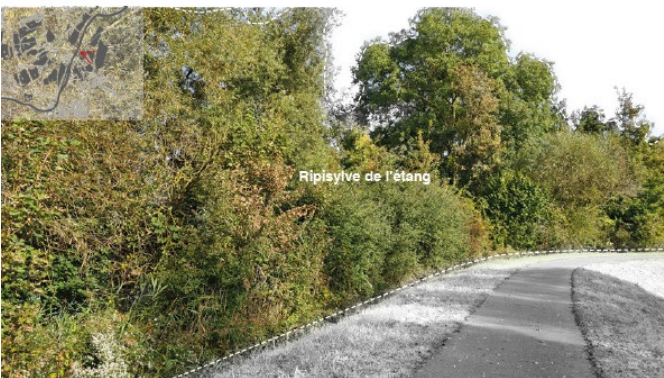
Les activités de carrière qui ont commencé en 1970. Les étangs existants sont le résultat des carrières anciennes.



LES RIPISYLVES, TÉMOIN DE LA PRÉSENCE DE L'EAU

Les ripisylves sont des formations végétales bordant les milieux aquatiques. Elles sont particulièrement fournies en strates arborées et arbustives.

Formant un liseré étroit ou un corridor très large, elles viennent masquer l'eau des étangs et de l'Oise.



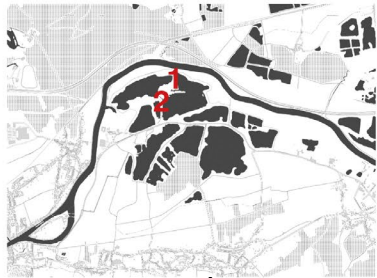
LA VÉGÉTATION HYGROPHILE, TÉMOIN DE LA PRÉSENCE DE L'EAU

LA VÉGÉTATION HYGROPHILE

Le végétal est un élément structurant du paysage local.



LES FERMETURES ET LES OUVERTURES VISUELLES VERS LES PAYSAGES D'EAU



Casier B



Casier C



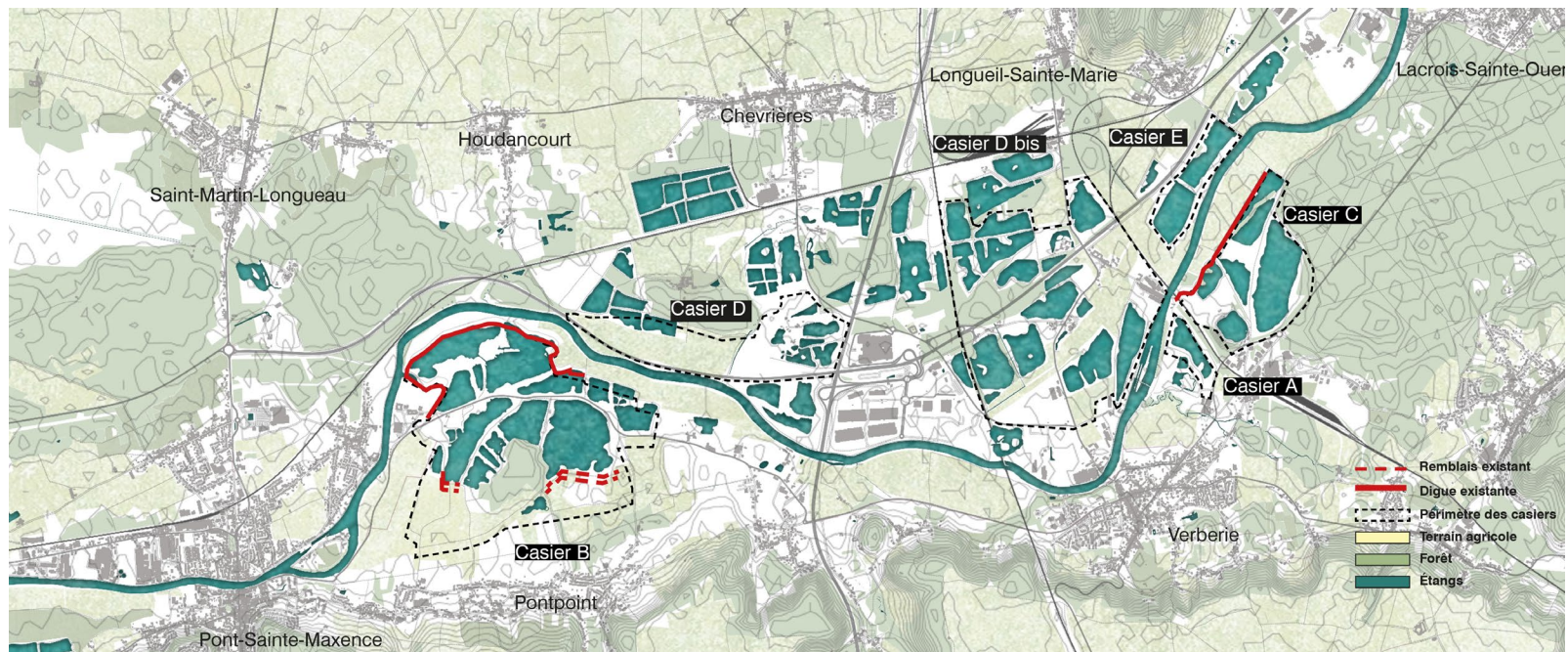
Malgré une ripisylve riche et dense, parfois, ponctuellement, de manière régulière ou sur un grand linéaire, des ouvertures sont créées pour accéder à l'eau.

2. ENJEUX PAYSAGERS ET USAGES

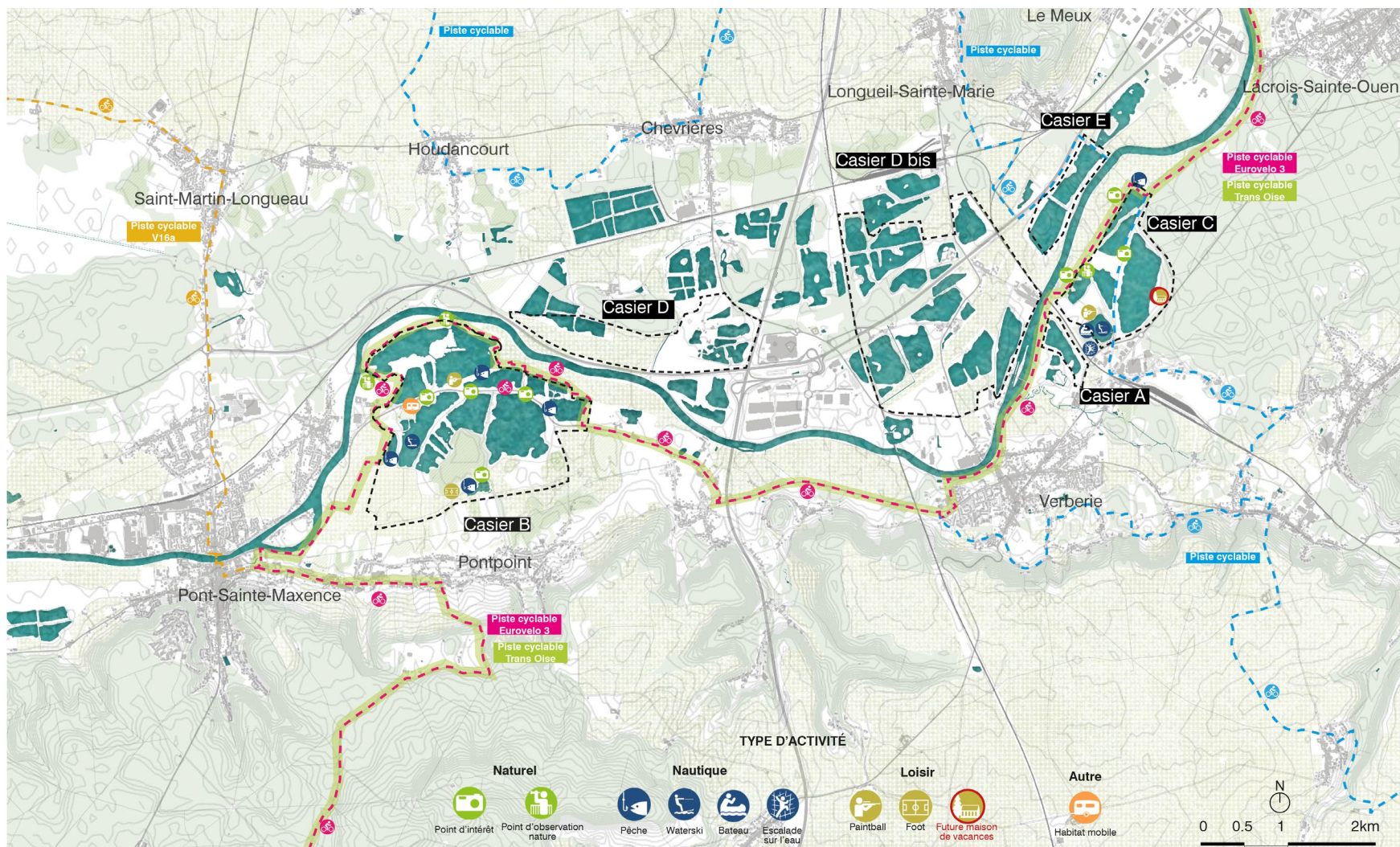
UNE RICHESSE DES USAGES INHÉRENTS À LA PRÉSENCE DE L'EAU

DES OUVRAGES HYDRAULIQUES SUPPORTS D'USAGES POUR LES RIVERAINS

Le site présente déjà de nombreuses digues liées à l'ouvrage de ralentissement dynamique réalisé entre 2000 et 2009. Elles ont comme principal usage, en plus de l'hydraulique, d'être des pistes cyclables et des lieux de promenades quotidiens pour les habitants et les touristes.





UN DÉVELOPPEMENT DÉJÀ EFFECTIF D'USAGES DE LOISIRS AUTOUR DE L'OISE ET DES ÉTANGS





 Pêche



 Point d'intérêt
 Point d'observation nature



 Terrain de foot




 Pêche
 Waterski
 Bateau
 Escalade sur l'eau

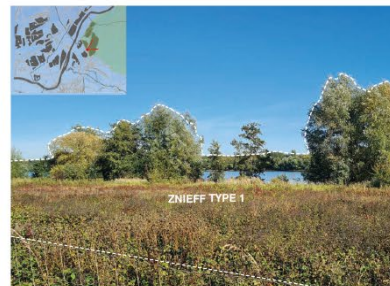
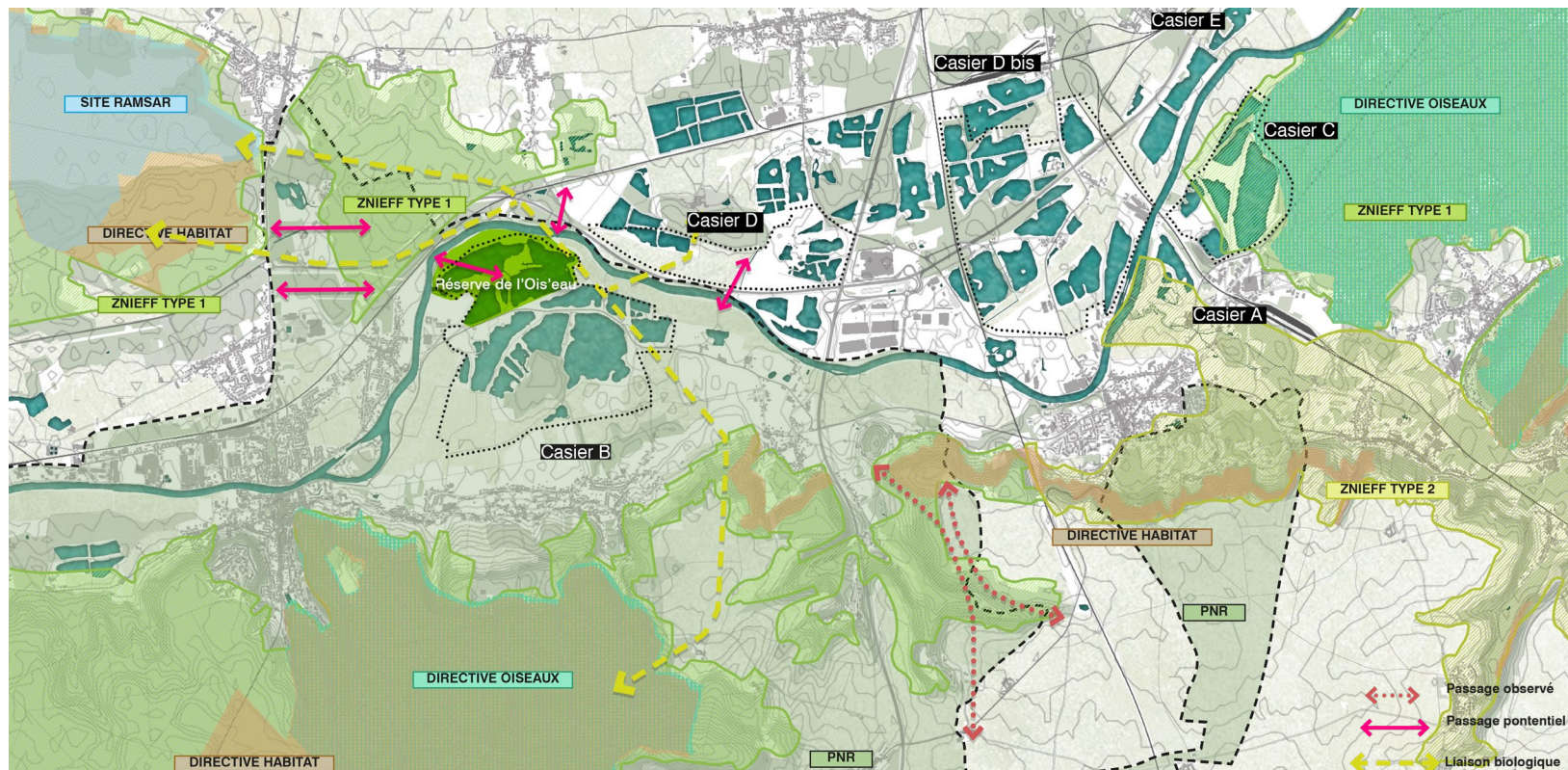


 Pêche

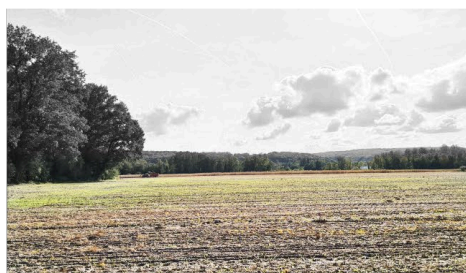
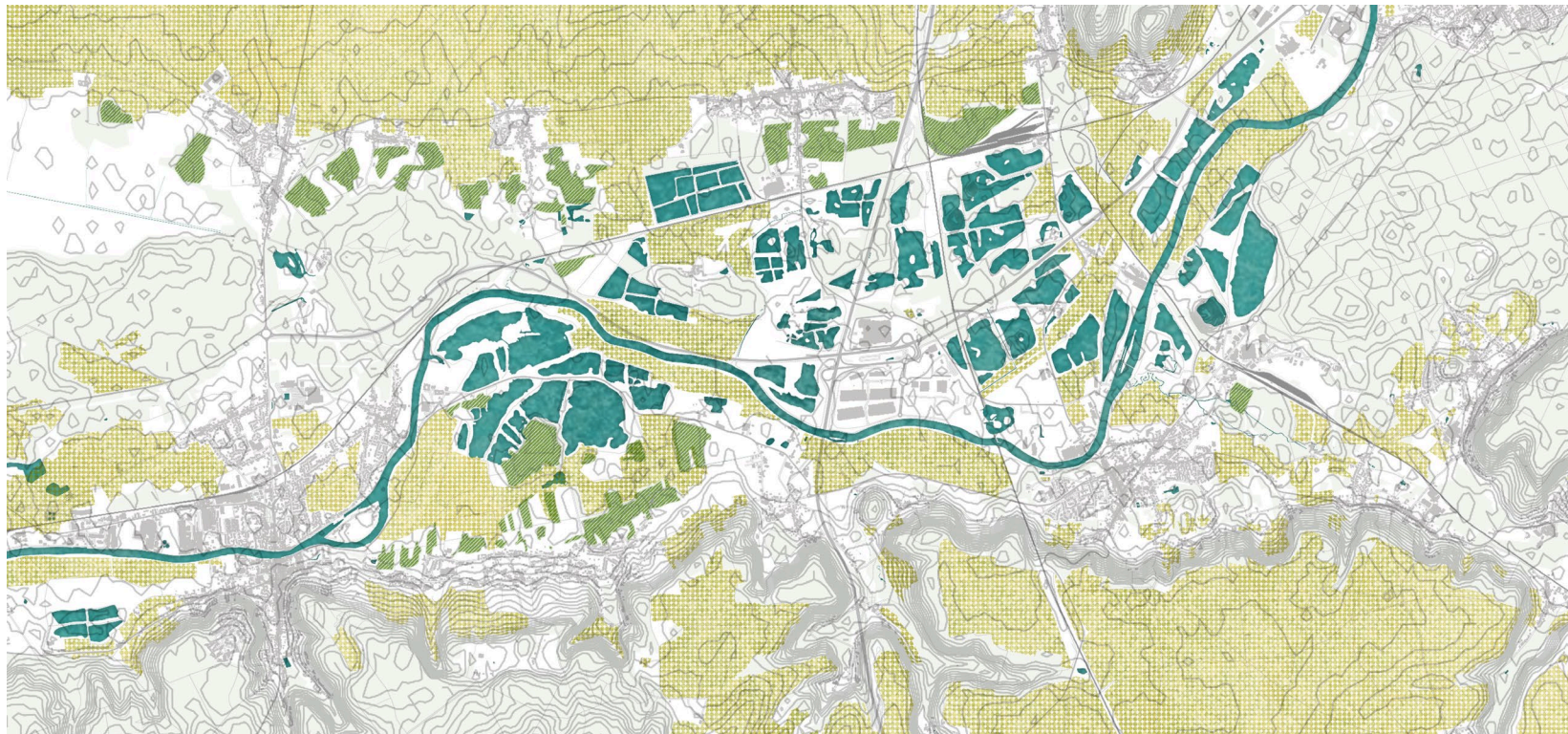


 Habitat mobile

DES OUVRAGES HYDRAULIQUES FAVORABLES A LA PRÉSERVATION ET L'OBSERVATION DE LA BIODIVERSITÉ



DES OUVRAGES HYDRAULIQUES PERMETTANT LE MAINTIEN DE L'ACTIVITÉ AGRICOLE PAR L'ABAISSEMENT DES CRUES

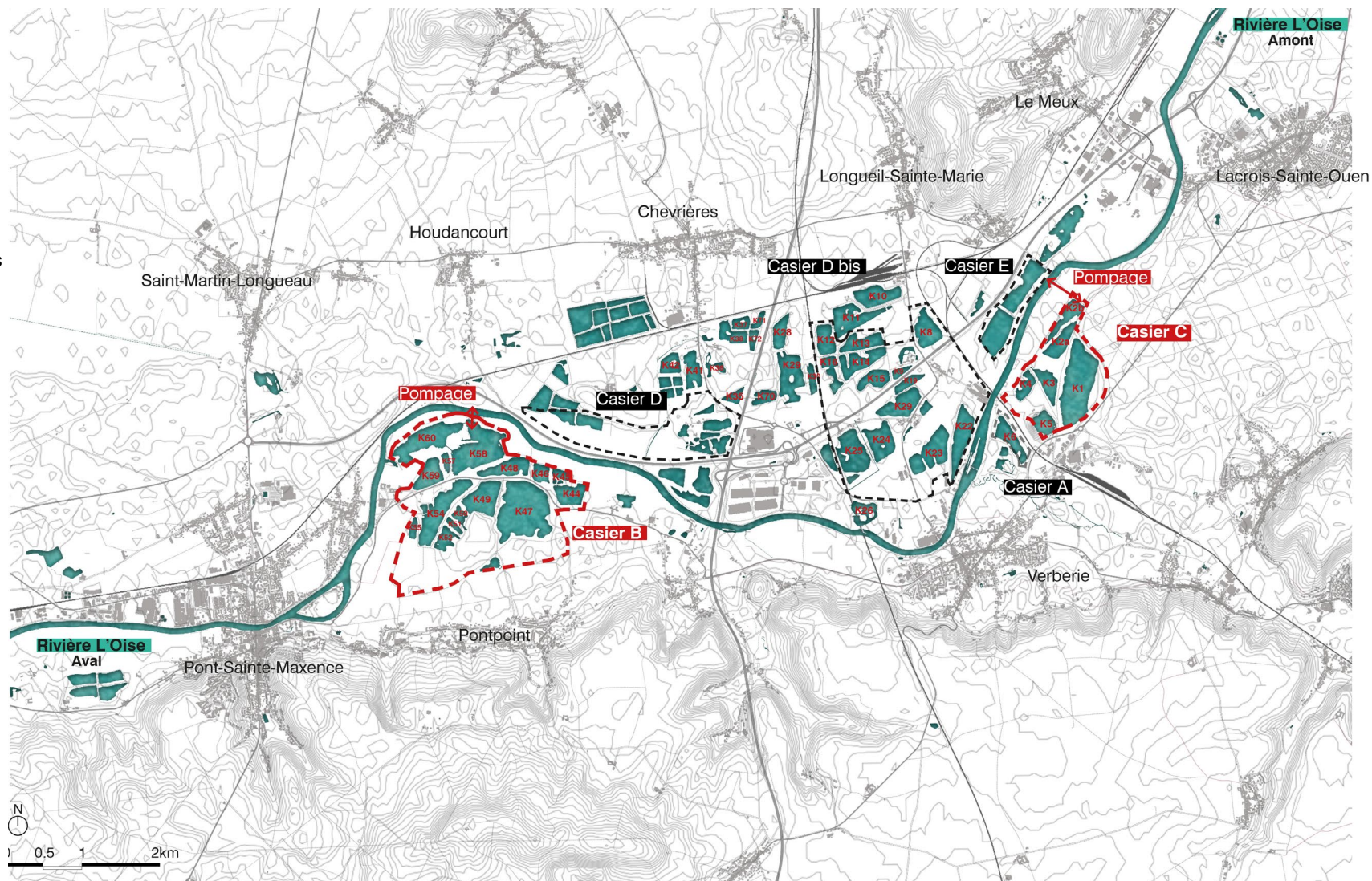


3. LONGUEIL II, UN PROJET PARTAGÉ DE TERRITOIRE

LONGUEIL II, UNE OPPORTUNITÉ DE VALORISATION DU TERRITOIRE ET DU PAYSAGE LOCAL

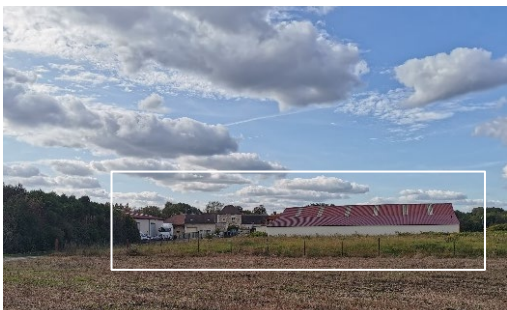
SECTEURS D'ÉTUDE DE LONGUEIL II

Le projet Longueil 2 est pensé comme un projet de territoire s'attachant aux spécificités paysagères du site tant pour la détermination de l'implantation des digues que pour l'adaptation des typologies de profil de ces digues.



CASIER B - LES POINTS À ÉTUDIER

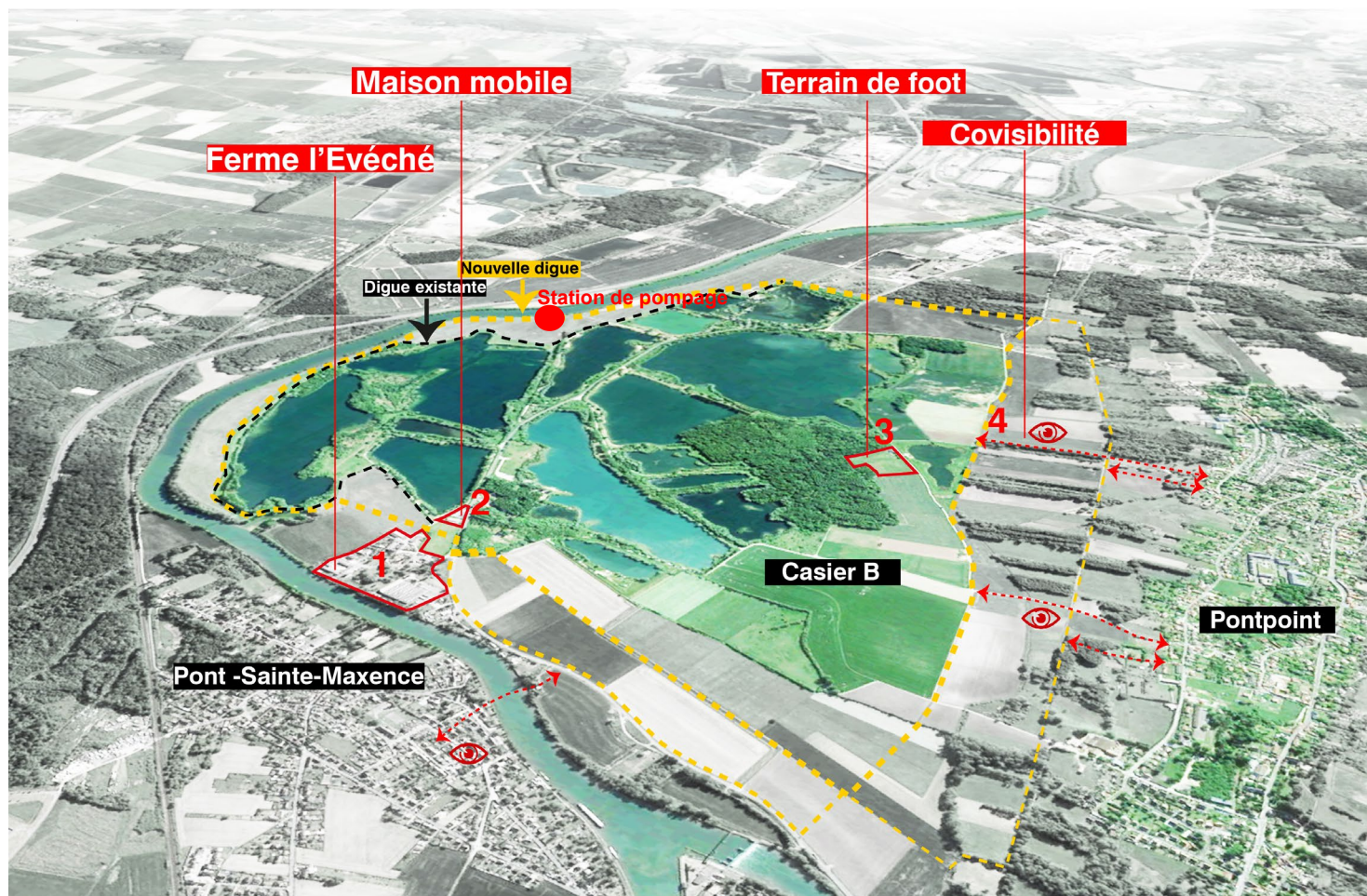
Préserver la ferme de l'Evêché



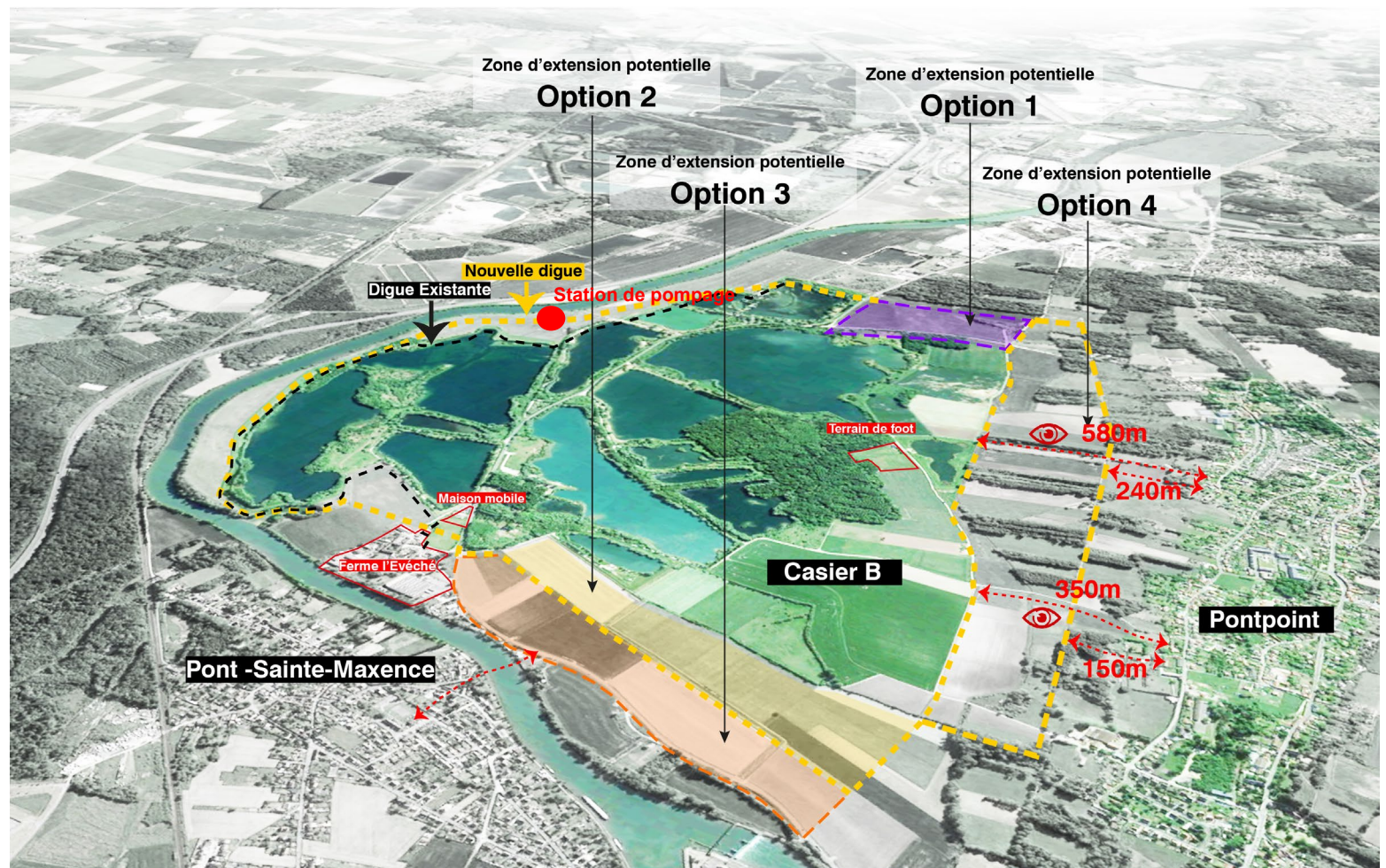
Quelle possibilité de déplacement des mobil homes et du hangar pour intégrer cette pointe dans le casier B?



Limiter l'impact visuel depuis Pontpoint



CASIER B – DES OPTIONS POUR L'IMPLANTATION DES DIGUES PENSÉES AU REGARD DU CONTEXTE TERRITORIAL ET PAYSAGER

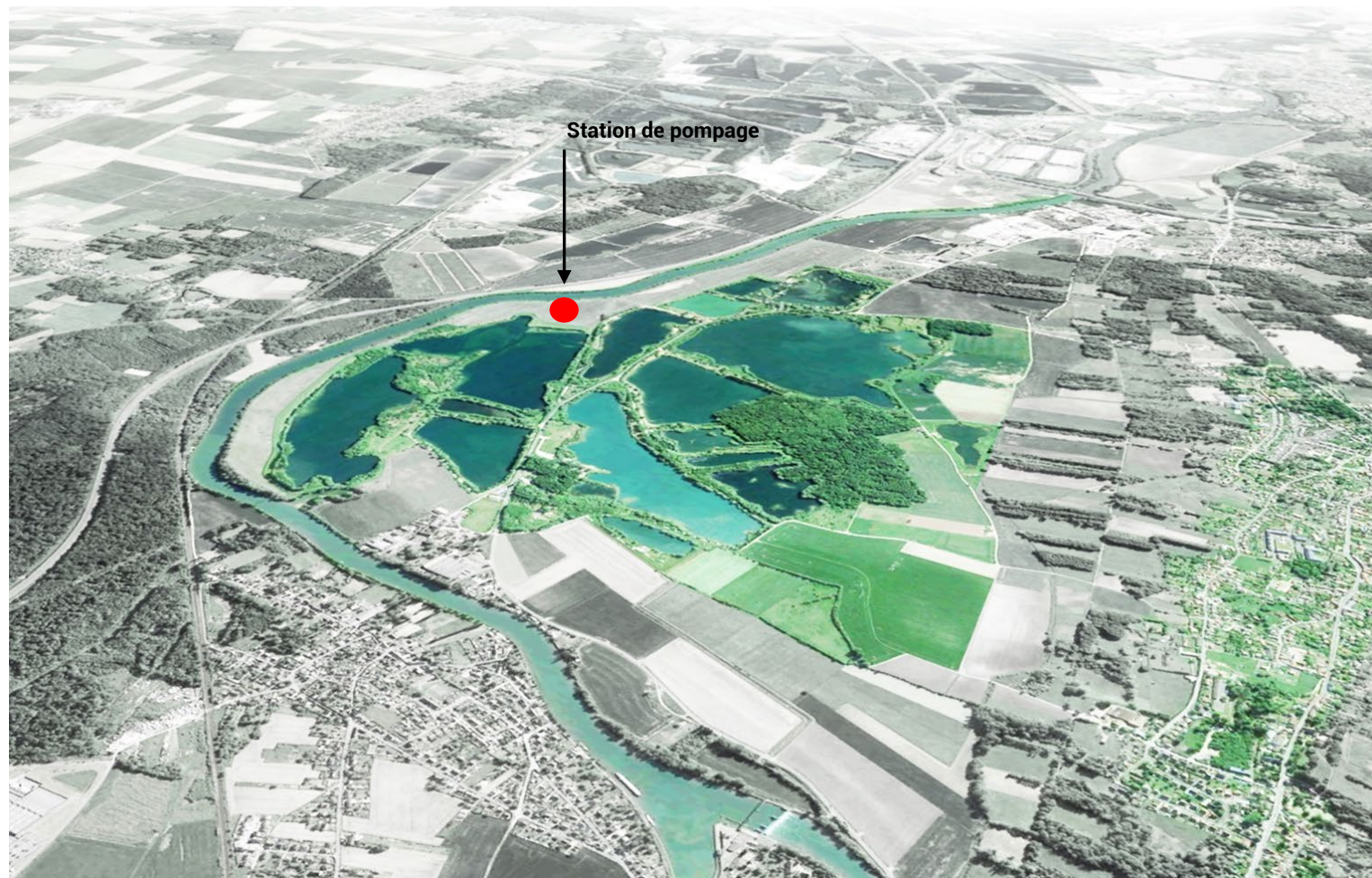


CASIER B – LA STATION DE POMPAGE

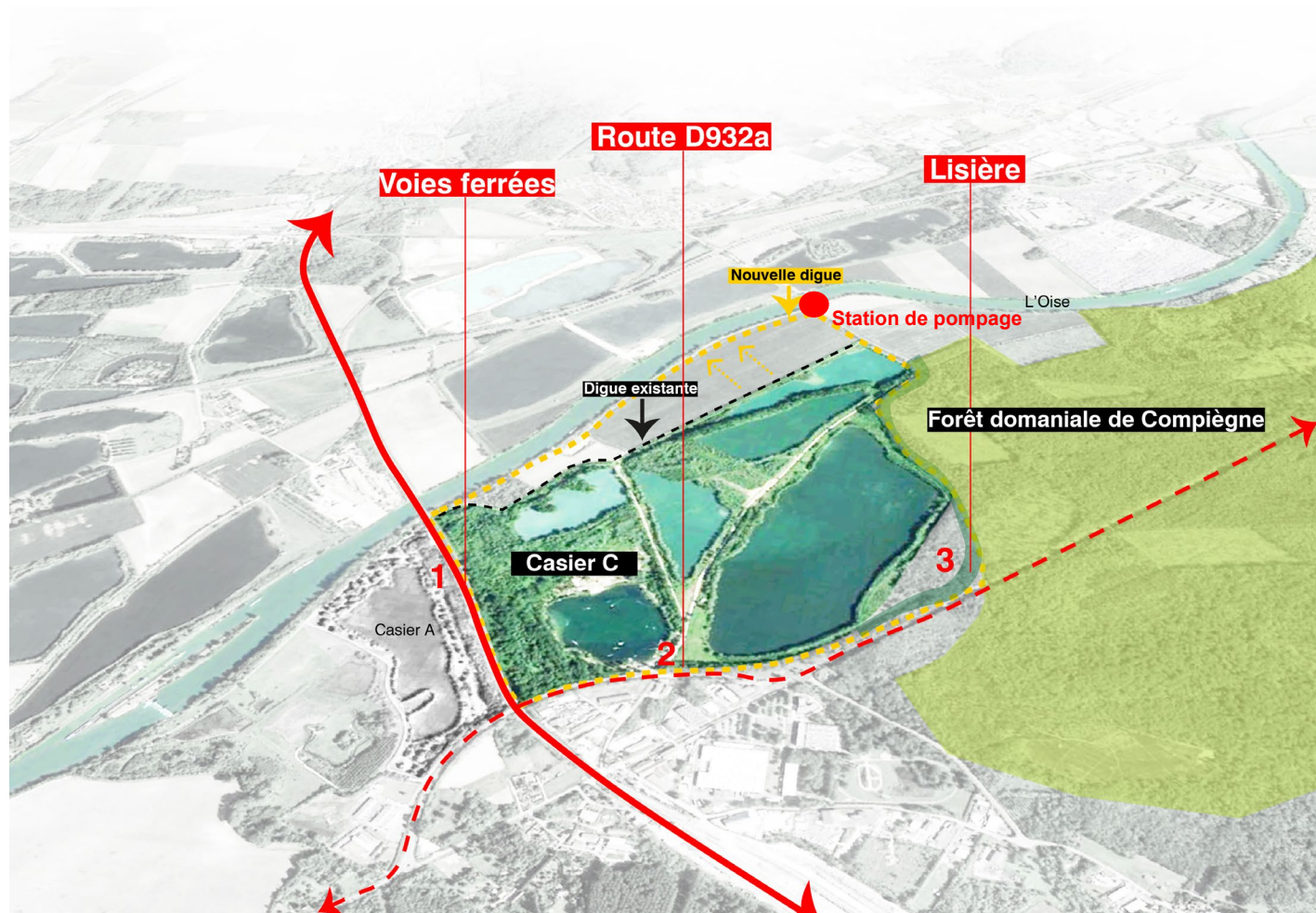
> VERS UN USAGE A PARTAGER ?

La station de pompage pourrait accueillir d'autres usages comme :

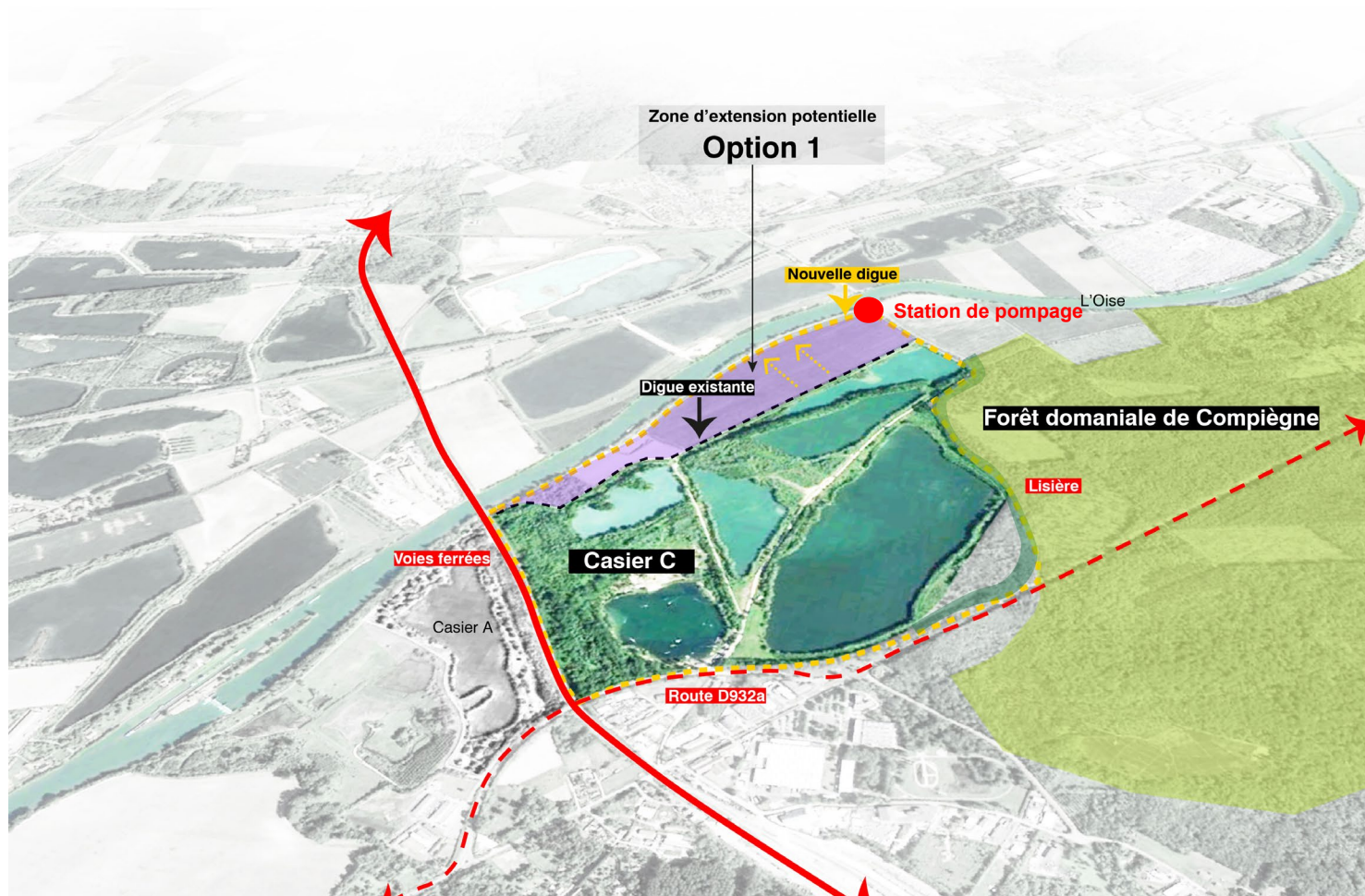
- un lieu de partage collectif des richesses de la biodiversité (Observatoire)
- Offrir un accueil pédagogique scolaire
- Ou autres usages locaux ?



CASIER C - LES POINTS À ÉTUDIER

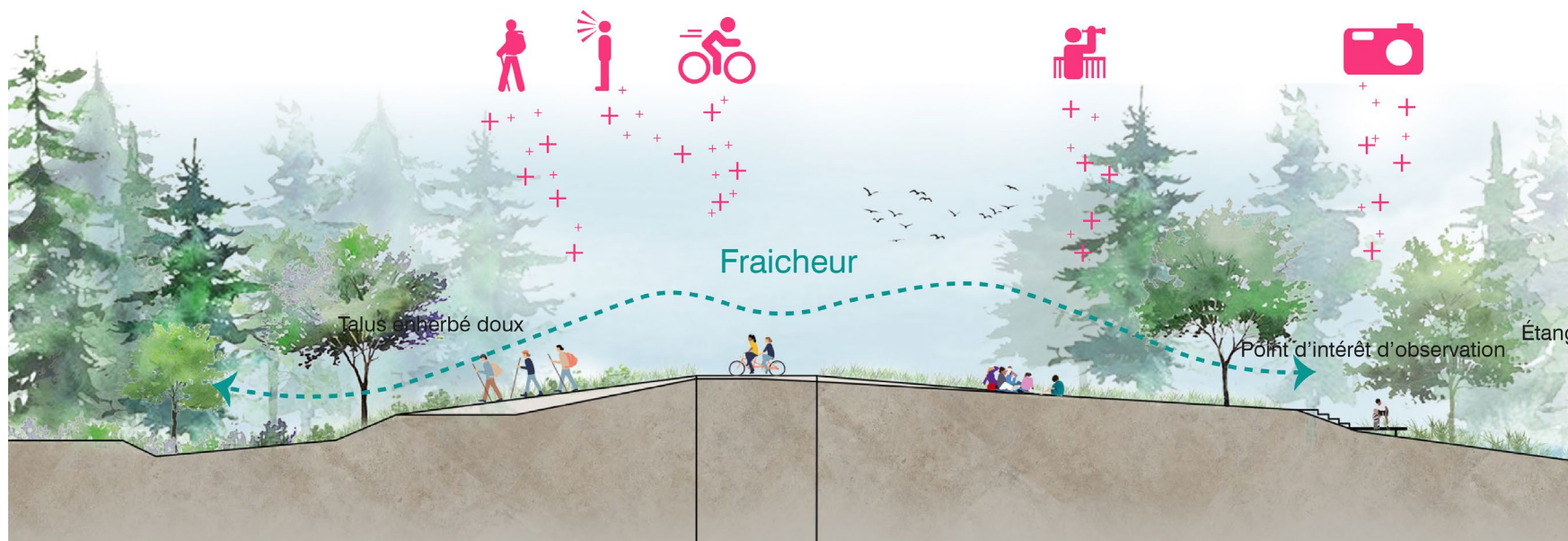
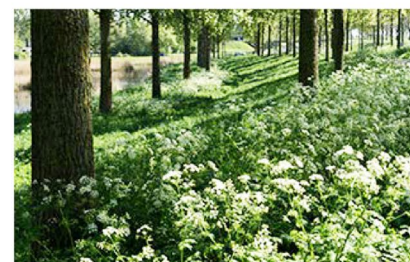
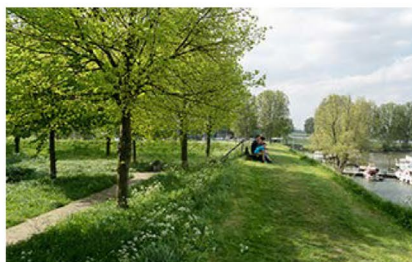


CASIER C - LES POINTS À ÉTUDIER



4. UNE RÉFLEXION ENGAGÉE AUTOUR DES TYPOLOGIES DES FUTURES DIGUES DE LONGUEIL II

LES DIGUES – TYPOLOGIE "BOISEMENT"

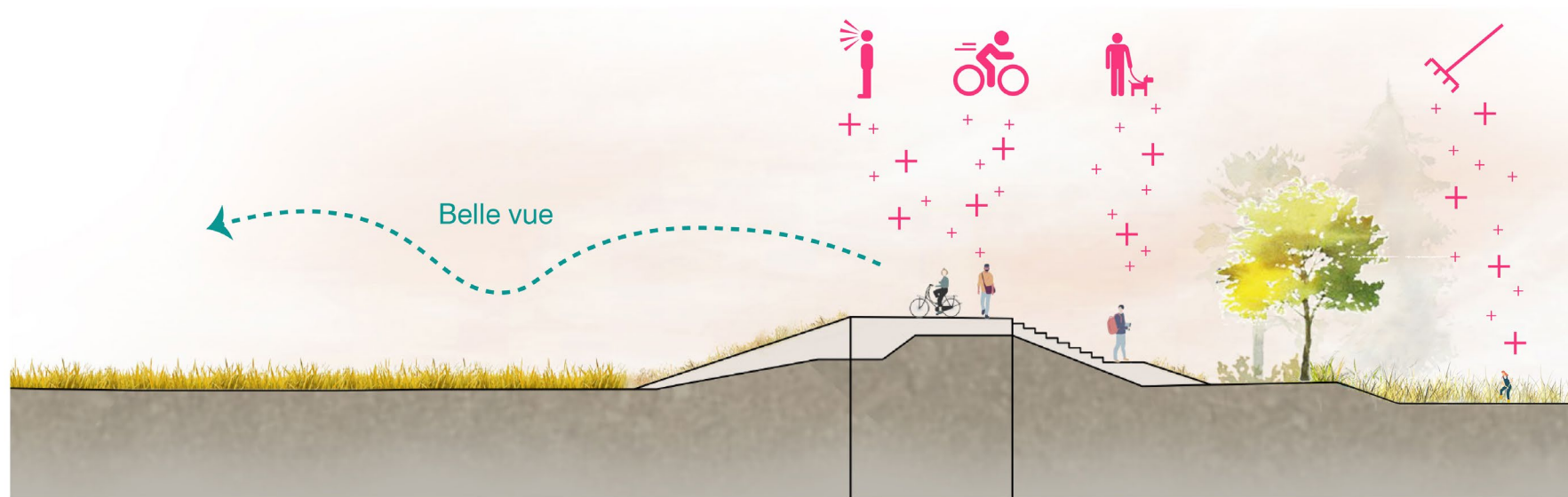


Digue - typologie boisement

L'eau, l'agriculture, les boisements sont ici reconnus comme les éléments fondateurs et fédérateurs des nouveaux aménagements liés à la gestion des crues.

Le projet devient ainsi une opportunité, un levier pour le renforcement et le développement d'usages de loisir, de promenade, d'observation de la biodiversité et de valorisation du paysage sur le territoire.

LES DIGUES – TYPOLOGIE "AGRICOLE"

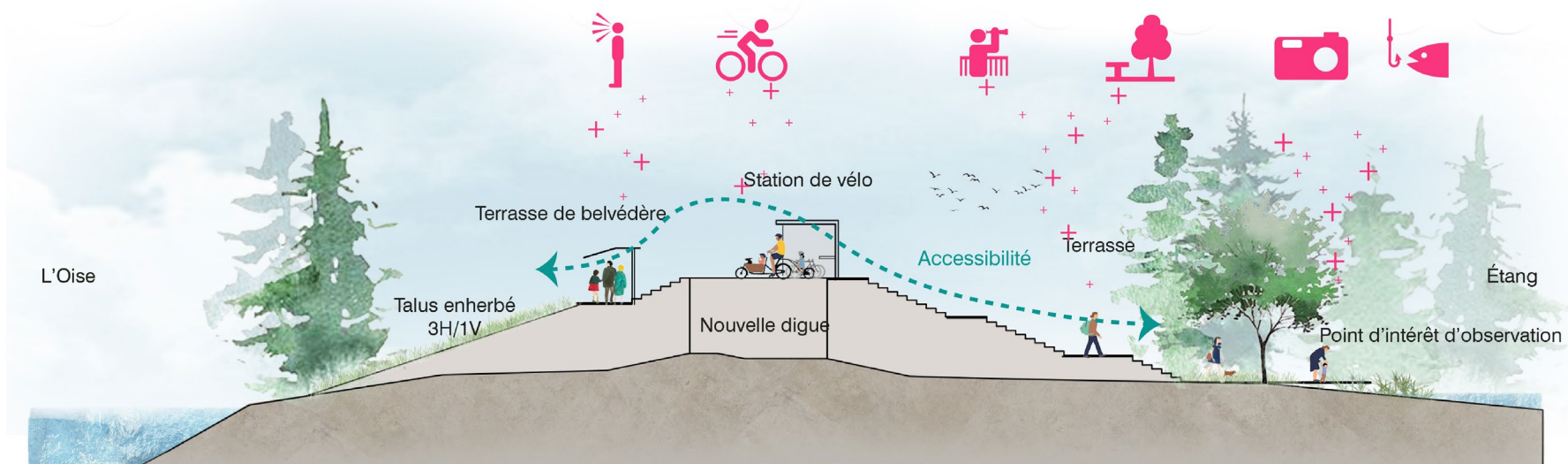


Digue - typologie agricole

L'eau, l'agriculture, les boisements sont ici reconnus comme les éléments fondateurs et fédérateurs des nouveaux aménagements liés à la gestion des crues.

Le projet devient ainsi une opportunité, un levier pour le renforcement et le développement d'usages de loisir, de promenade, d'observation de la biodiversité et de valorisation du paysage sur le territoire.

LES DIGUES – TYPOLOGIE "BORD DE L'EAU"

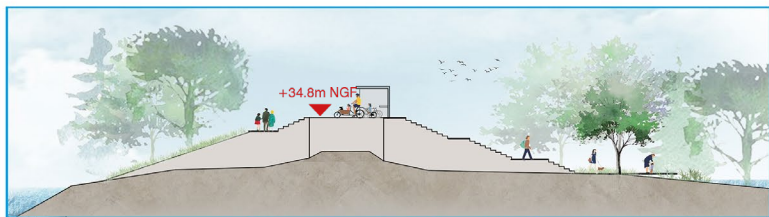


Digue - typologie bord de l'eau

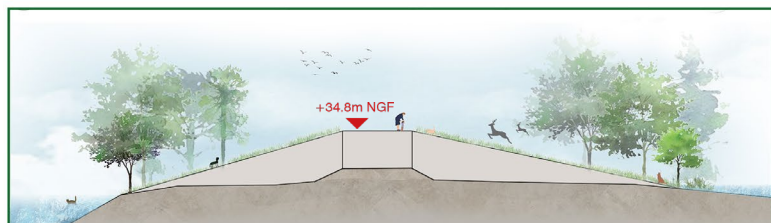
L'eau, l'agriculture, les boisements sont ici reconnus comme les éléments fondateurs et fédérateurs des nouveaux aménagements liés à la gestion des crues.

Le projet devient ainsi une opportunité, un levier pour le renforcement et le développement d'usages de loisir, de promenade, d'observation de la biodiversité et de valorisation du paysage sur le territoire.

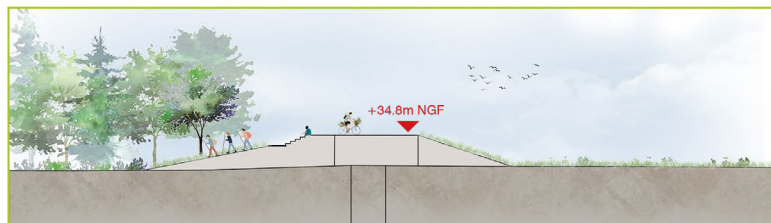
CASIER B – LOCALISATION DES TYPOLOGIES



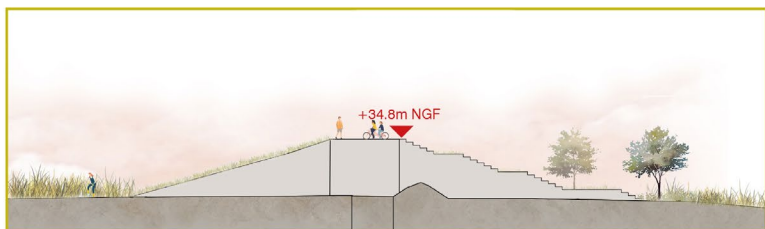
Digue - typologie bord de l'eau



Digue - typologie passage écologique



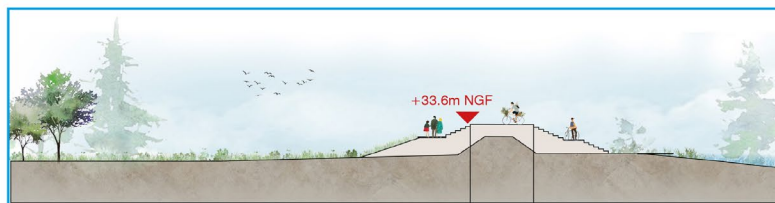
Digue - typologie boisement



Digue - typologie agricole



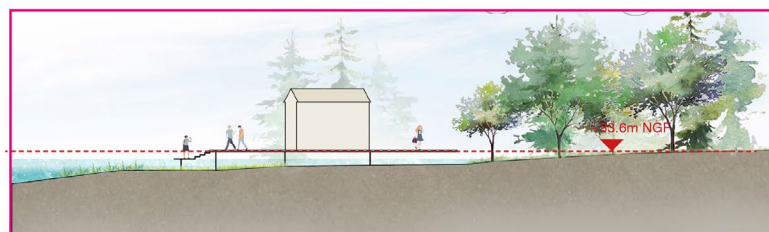
CASIER C – LOCALISATION DES TYPOLOGIES



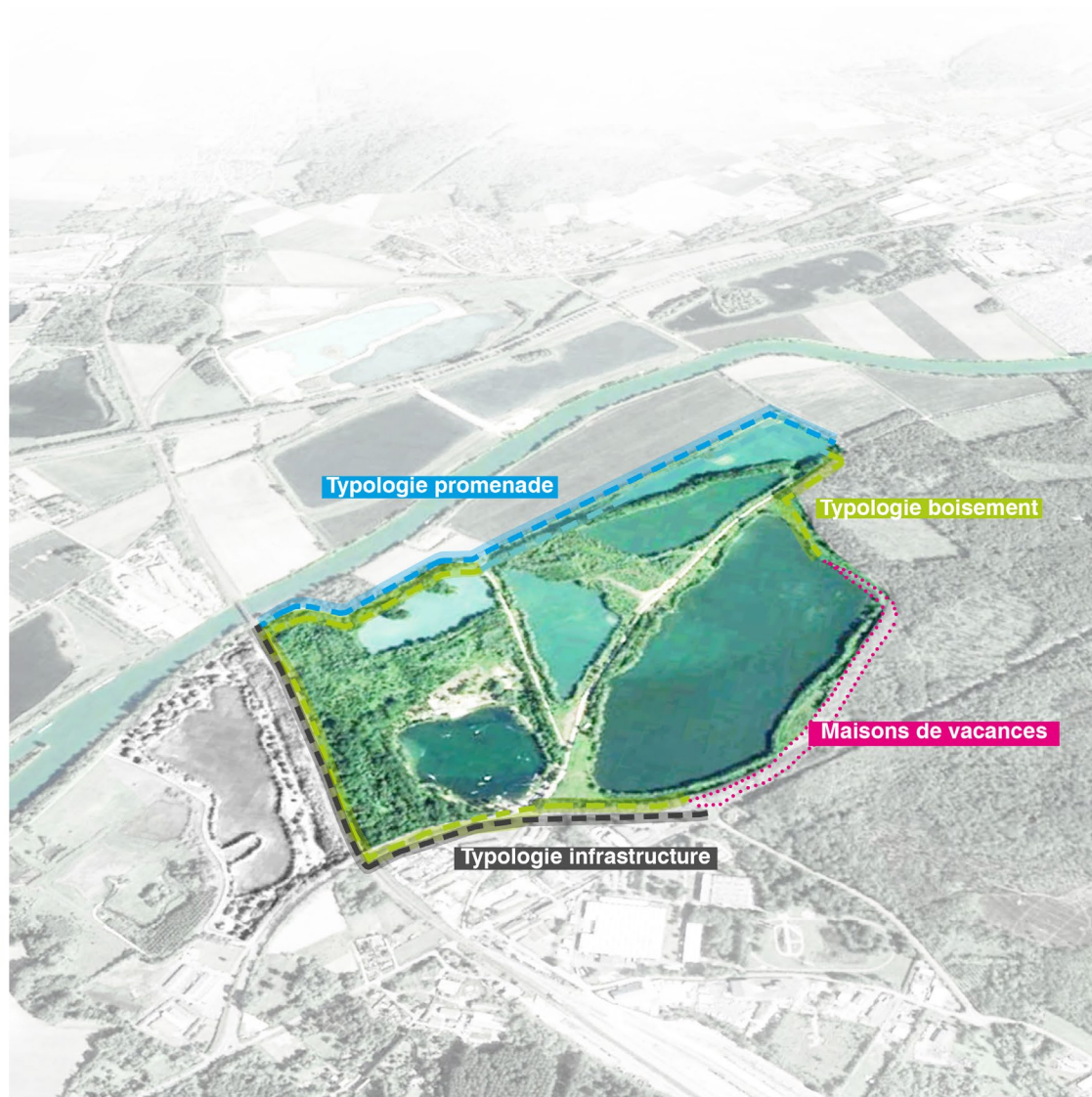
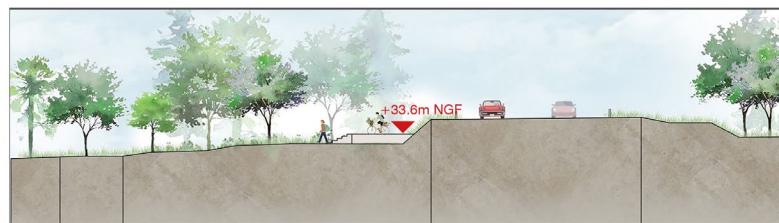
Digue - typologie promenade



Digue - typologie boisement



Maisons de vacances



MERCI POUR VOTRE ATTENTION